

Παντελής Λαζαρίδης

Αναγνώσεις αρχείου:/  
Ψηφία της πόλης

a.antonopoulou.art

21 Μαρτίου - 23 Απριλίου 2005

Για τους ανθρώπους της γενιάς μου, εκείνους πάντως που δεν τους έλειψε το ενδιαφέρον για τα κοινά, το 1967 είναι ένα ορόσημο.

Για μένα αποτελεί το σημείο καμπής και τη μόνιμη αναφορά στο «χθες». Είναι το όριο που σηματοδοτεί την ανατροπή της καλλιτεχνικής ελευθεριότητας, την υποχρεωτική φυγή στο εξωτερικό, την έξοδο από τα συνηθισμένα και βολικά, την τροπή προς ακαδημαϊκότερες δραστηριότητες και πολιτικότερες τοποθετήσεις, την αυτοσχέδια στράτευση για τα κοινά...

Στην τέχνη που υπηρετήσα, αυτή η στροφή εκδηλώθηκε με μια «ματιά» διαφορετική. Ξεφεύγοντας από τη γοητεία των αφηρημένων αξιών, τις καθαυτό ζωγραφικές ποιότητες και την ποιητική αφηγηματικότητα, η «ματιά» προσανατολίστηκε, ολοένα περισσότερο, στη δραματικότητα των γεγονότων και των σχέσεων της καθημερινότητας και κατά συνέπεια στα εκφραστικά διλήμματα και τη δυναμική του ντοκουμέντου.

Το πολιτικό στοιχείο προέκυψε νομοτελειακά και ως αιτία, από τα συμφραζόμενα, και ως αποτέλεσμα του υλικού και των χειρισμών πάνω σε αυτό.

Η περιπλάνηση χρόνων σε προβληματισμούς, θεωρίες, εικόνες, ήχους και σε διάφορα πεδία ακτιβιστικής δραστηριότητας οδήγησε μέσα από ατολμίες, θρασείες πρωτοβουλίες, αυταπάτες, τεράστιες απορίες, πολλή δουλειά και αρκετή τύχη, σ' ένα νέο σταθμό. Στην αρχή, η θέα από εδώ είναι χαώδης. Είναι όμως αναγκαστικά και πανοραμική και ίσως η γραμμή στο βάθος είναι ορίζοντας, που μοιάζει ανοιχτός.

Από τα «παρατηρητήρια» που εγκατέστησα, συλλέγοντας και πρόχειρα αρχειοθετώντας ντοκουμέντα για τα ασήμαντα, τα φευγαλέα και τα καθημερινά, ζητώντας να βρεθώ εκεί όπου δεν μπορούσα αλλιώς να πάω, οι εικόνες και οι ήχοι ήρθαν καταϊγιστικά. Άπειρες στιγμές εφήμερης, φευγαλέας δραματικότητας, αποσπασματικές εκφράσεις μιας φαντασμαγορίας σπαρακτικής, ενός ειρμού κρυφού..., πολλών κρυφών ειρμών...

Στιγμές εφήμερες, που, με την ταξινόμηση πρώτα, έχαναν σιγά σιγά τον αποσπασματικό τους χαρακτήρα και κάπως δαμασμένες πια, προσφέρονταν για διαπραγμάτευση? εικαστική μα και θεματική. Μπορούσαν να γίνουν σύμβολα? να γίνουν φαντασιώσεις, μύθοι, αφηγήσεις, ατελή στίγματα μιας ρευστής καθημερινότητας, ροές της πόλης, ταξίδια και περιπέτειες του φαντασιακού, γεννήτριες άλλων μύθων, νέων ροών...

Τα «Ψηφία της Πόλης», παράγωγα των «αναγνώσεων αρχείου», που αυτά συγκροτούν, συγκροτούν με τη σειρά τους άλλα αρχεία, που προσφέρονται για νέες αναγνώσεις, με τον θεατή-χρήστη αναγκαίο οργανικό μέρος του ανοιχτού ατέρμονος δημιουργικού διαλόγου, που θα μπορούσε να εγκατασταθεί.

Η συναρμογή των κωδικών υπηρετεί αυτόν ακριβώς το σκοπό.

Οι εικαστικοί κώδικες –ο χρωματικός, ο συνθετικός, ο εκφραστικός– υποτάσσονται στις γνωστές ζωγραφικές-αισθητικές αξίες για να λειτουργούν ως όχημα για τα κλειδιά, που θα μπορούν να σπάζουν τους θεματικούς κώδικες της παγωμένης στιγμής και να βοηθούν τις ερμηνείες στα επίπεδα του φαντασιακού.

Έχει γραφτεί και αλλού ότι οι άνθρωποι περισυλλέγουν πράγματα εξαιτίας ενός ακαθόριστου φόβου του θανάτου που, στην περίπτωση αυτή, συναντά την αδάμαστη επιθυμία για απεικόνιση του *zeitgeist*. Η καλλιτεχνική ιδιοσυγκρασία του Παντελή Λαζαρίδη και η θητεία του στον κύκλο των αφηρημένων ζωγράφων της Θεσσαλονίκης, του έδωσε τη δυνατότητα να αντιμετωπίσει αυτά τα σπαράγματα της βέβηλης καθημερινότητας, όχι μόνο ως ευρήματα ενός «αρχείου» αλλά και ως καταγραφή του *ασυνειδήτου* και του νέου *φαστασιακού*.

Από εδώ αντλεί η σύνδεση των διαφορετικών ενοτήτων του έργου του, που μερικοί θα αναζητήσουν σχολαστικά. Από τη μελαγχολική αφαίρεση των *Ειδώλων στα τοπία του χρόνου*, των *Murmures des murs*, ή τη λιβιδική έξαρση των *Fragments d' un langage*, μέχρι την πολιτική αφηγηματικότητα των *Comments and documents* και των *Αναγνώσεων αρχείου* –που δημοσιεύονται στον συγκεντρωτικό αυτόν τόμο– το φαντασιακό συστήνει το πραγματικό κέντρο στον συνολικό χάρτη των *Διαπραγματεύσεων του εφήμερου*: και αποτελεί το κινούμενο στίγμα και το τυφλό σημείο γύρω από το οποίο περιστρέφεται η ίδια η συνθήκη του καλλιτεχνικού αιτίου.

Εδώ χρειάζεται προσοχή. Τα τελευταία χρόνια παρακολουθούμε την παρατεταμένη αναμέτρηση όλων των μορφών της σύγχρονης δημιουργικότητας με την κουλτούρα των *media*. Οι επιπτώσεις ενός τέτοιου γεγονότος είναι πολλαπλές, με πρώτη απ' όλες την ταύτιση *τέχνης* και *επικοινωνίας*. Στη συνάντηση τέχνης και επικοινωνίας υλοποιείται η *διασταύρωση τέχνης* και *κοινωνίας*. Όποιος θέλει να αναζητήσει τα πραγματικά ίχνη μιας τέτοιας μεταβολής πρέπει να ανατρέξει πιο μακριά. Γνωρίζουμε, για παράδειγμα, ότι στο μεσαίωνα δεν υπήρχαν άλλου είδους *media* εκτός της γλυπτικής, της αρχιτεκτονικής, της ζωγραφικής και εν τέλει της χαρακτηριστικής. Η εφεύρεση της τυπογραφίας ήρθε να ανατρέψει ριζικά αυτό το σταθεροποιημένο και δοκιμασμένο επικοινωνιακό πλαίσιο. Σταδιακά η τέχνη έγινε τμήμα ενός ευρύτερου συστήματος αναπαράστασης, που την οδήγησε στην απίσχναση της φαντασιακής αποτελεσματικότητάς της, συγκριτικά με άλλα μέσα, όπως ο κινηματογράφος, ή οι νέες μορφές έντυπης και ηλεκτρονικής επικοινωνίας.

Η ενίσχυση της επιθετικής εικονοποιίας και της ντοκουμενταρίστικης αισθητικής, δεν είναι σήμερα παρά μια αντίδραση στην παντοδυναμία των *media* και κατά συνέπεια μια απόπειρα επανανάκτησης των πρωτείων της συμβολικής εικόνας. Το συμπέρασμα στο σημείο αυτό μοιάζει προφανές: το φαντασιακό ανήκει στα μείζονα πολιτικά και καλλιτεχνικά διακυβεύματα της εποχής μας και η παραγωγή του προϋποθέτει πολλαπλές επικοινωνιακές ικανότητες και πρακτικές.

Έχοντας ήδη ασκηθεί στις υπαρξιακές απορίες της αφαίρεσης, ο Λαζαρίδης έμαθε ότι η πολυπόθητη «ουσία» της τέχνης βρίσκεται διαρκώς έξω από την τέχνη, και γι' αυτό, κάθε καλλιτέχνης πρέπει να διαθέτει μια ζωτική και κρίσιμη «εξωκαλλιτεχνική» πλευρά. Εύκολα μπορούμε να αναγνωρίσουμε αυτήν του την πλευρά στο σταθερό ενδιαφέρον που ανέπτυξε για τη «Ζωή μέσα στο χώρο», την πόλη και, κατά συνέπεια, την πολιτική. Μια τέτοια εμμονή τον βοήθησε να παραμείνει συγχρονισμένος με μια σειρά νέα φαινόμενα και τις κινήσεις των νεότερων καλλιτεχνών.

Ο Λαζαρίδης, δουλεύοντας ήδη από τα τέλη της δεκαετίας του 1980 σαν ηχολήπτης της καθημερινότητας, μιξάροντας ακολουθίες *soundscapes* (*Ηχοπλοκές*) και ιδρύοντας, το 1996, στο Πανεπιστήμιο Θεσσαλίας, το Εργα-

σπήριο Περιβαλλοντικής Έπικοινωνίας και Οπτικοακουστικής Τεκμηρίωσης (ΕΠΕΟΤ), εισχώρησε κυριολεκτικά στο αυτί του περιβάλλοντος, στους μηχανισμούς του νέου φαντασιακού και στα αινίγματα του ντοκουμέντου. Οφείλουμε να συμφωνήσουμε ότι το ντοκουμέντο αποτελεί σήμερα την κατεξοχήν έκφραση κοινωνικής δημιουργικότητας, καταγράφοντας όχι μόνο –κι όχι τόσο– την αλήθεια των γεγονότων αλλά την αλήθεια των μύθων κάθε εποχής.

Εφεξής είδα πολλές φορές τον Λαζαρίδη να ξενυχτά και να επεξεργάζεται στο χαοτικό διαμέρισμα-εργαστήριό του στο Βόλο (στο περιβαλλοντικό του αρχείο, δηλαδή) αυτά τα τεκμήρια της βέβηλης καθημερινότητας, στοιβάζοντάς τα με λιγγιώδη ρυθμό πλάι σε παλιά έπιπλα, πίνακες και βιβλία, ανάμεσα σε κονσόλες, οθόνες και μηχανήματα αναπαραγωγής. Να γιατί η δύναμη και η πολυτιμότητα των *Διαπραγματεύσεων του εφήμερου* δεν έγκειται μόνο στην πληροφορία ή στο ίχνος της χειρονομίας, που αποθησαυρίζουν, αλλά στην ημιτελή καταγραφή του χρόνου που περνά: σε εκείνη την παγωμένη χρονικότητα που τους δίνει διαβατήριο εισόδου στη σφαίρα του φαντασιακού.

Ένα ντοσιέ αποκομμάτων, μια σειρά χειρονομιακών *Αφαιρέσεων και αφηγημάτων* και μια συναρμογή ψηφιακών εκτυπώσεων, στο πέρασμα του χρόνου, μπορούν να αποκτήσουν τη γοητευτική φύρα και την εντροπία ενός εγκαταλελειμμένου κτιρίου, ή μάλλον καλύτερα ενός ναυαγίου. Από εδώ αντλεί η σύνδεσή τους με την πρωταρχική συνθήκη της μνήμης – που είναι μια ριψοκινδύνευση δίχως τέλος.

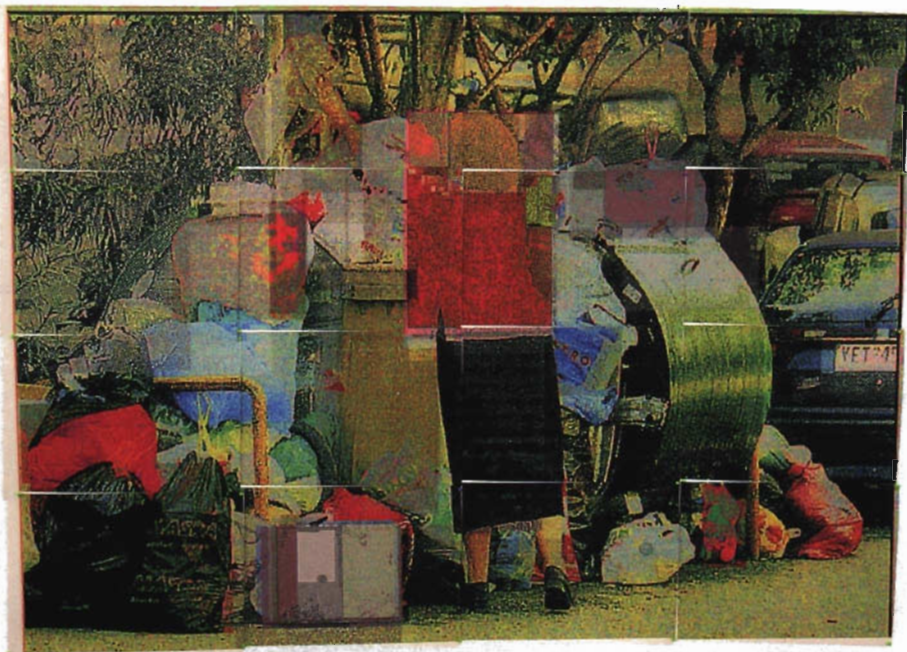
Γιώργος Τζιρτζιλάκης

[...] Μεθοδολογικά, η πρόσφατη δουλειά του Παντελή Λαζαρίδη, με τη διαδικασία σάρωσης και ψηφιακής επεξεργασίας των εικόνων του πλανήτη, αντιστοιχεί ουσιαστικά σε μία κοινωνικο-πολιτική και φιλοσοφική καταγραφή της καθημερινότητας (διαφήμιση, προπαγάνδα, πληροφορία, θέμα, διασκέδαση, πολιτική επικαιρότητα). Αυτό δεν απαιτεί μόνο τη διαλεκτική σχέση ανάμεσα στις θεωρητικές και αισθητικές προσεγγίσεις αλλά και τη σχέση διαμάχης ανάμεσα στο μένος και στη λογική, στο οικείο και ανοίκειο.

Το φωτογραφικό ντοκουμέντο, άμεσα συνδεδεμένο με το θέμα και το φάσμα/φάντασμα (spectrum) της φωτογραφίας, επαναπροσδιορίζονται σήμερα μέσω της ψηφιοποιημένης μεταστροφής (detournement) της «πραγματικής» εικόνας του καθημερινού. [...]

[...] Ο Παντελής Λαζαρίδης εγκαθιδρύει διαμέσου της εικονικής αισθητικής του επικαιρότητας, την ιστορία διαδρομής του δημιουργικού βλέμματος: καταγράφει ένα ταξίδι/πέραςμα στην υβριδική πραγματικότητα, ενσωματώνοντας το μάτι-βλέμμα στον κόσμο της ταυτολογίας, της αλληγορίας, της εντροπίας, του συμβολιστικού και του φαντασιακού. Ξεπερνώντας τον λιγγο των εικόνων, μέσω της ταξινόμησης, συνθέτει και ανασυνθέτει «βλέποντας εντός» (seeing in).[...]

Βλέμμα περίεργο, ανήσυχο, βουλιμικό, βλέμμα πανοραμικό κριτικό, διεισδυτικό και αεικίνητο, βλέμμα μανίας και εμμονής, αρπαγής της βίαιης, αιχμηρής και ανακυκλωμένης εικόνας, βλέμμα συγκομιδής, παρακολούθησης και εκούσιας υποκλοπής, βλέμμα γεω-πολιτικό, πολιτικό-κοινωνικό, βλέμμα αποδόμησης της γραμμικής χρονικότητας, εκτροπής του πρόσκαιρου και του εφήμερου, βλέμμα «concorde» που διασχίζει και ακυρώνει το χρόνο, διασυνδέοντας ανά πάσα στιγμή ανατρέψιμους χωρο-χρόνους, εφόσον αυτοί επικαλύπτονται από νέους μη ελεγχόμενους. Ο χρόνος ξεπερνά την ταχύτητα



Η Κυρά του κάδου II

2003-2004

140 x 100 εκ.  
(120 x 85 εκ.)

Εκτύπωση inkjet  
σε φωτογραφικό χαρτί



Χωρίς τίτλο

2003-2004

140 x 100 εκ.  
(120 x 85 εκ.)

Εκτύπωση inkjet  
σε φωτογραφικό χαρτί

του βλέμματος καταγραφής, ενισχύοντας τη λειτουργία της ασταθούς και αποσπασματικής μνήμης.[...]

Αυτό το περιστροφικό και παγκοσμιοποιημένο ταξίδι του βλέμματος και της περισυλλογής των εικόνων (περιστρέφω την υδρόγειο σφαίρα και επίλεγω ταυτόχρονα και ταυτόσημα γεγονότα από διαφορετικές πηγές τροφοδότησης: αποκόμματα εφημερίδων, φωτογραφίες ειδήσεων, τηλεοπτικό zapping/υποκλοπές από τα διεθνή τηλεοπτικά κανάλια) συγκροτείται ανά ομάδες, κατηγοριοποιείται και ταξινομείται. Οι ετερογενείς οικειποιημένες εικόνες, οι αποσπασματικές τοπωνυμίες του πρόσκαιρου, μέσω της συνειρμικής συγκόλλησης (κατακερματισμός και αναδόμηση), προβάλλονται στις υπερμεγέθεις «καρτέλες/πινάκια» ταξινόμησης των παγωμένων γεγονότων της επικαιρότητας (συνεχής ακύρωση της μνήμης), στις κάρτες χαρτογράφησης της μεταλλαγμένης πραγματικότητας (index θεάματος, συναθροίσεις αποσπασμάτων μνήμης). Η ταξινόμηση (θέματα ανά κατηγορίες) αποτελεί ένα άλλο είδος συγκρότησης μίας «ζωγραφικής γενεαλογίας» της καθημερινής εικόνας της επικαιρότητας.

Στη δεύτερη συνθετική φάση, η διαδικασία εφήμερης συγκόλλησης και ανάρτησης, με ομοιόμορφες έγχρωμες καρφίτσες, σε σταθερές επίπεδες επιφάνειες, οδηγεί στη σταδιακή αποκάλυψη του έργου, μιας φορητής εικόνας γεγονότων, ανά πάσα στιγμή ανατρέψιμης, εφόσον οι μόνιμες μετατοπίσεις διαταράσσουν την παρουσία του εκδήλου νοήματος. Η προβαλλόμενη εικόνα διαθέτει μία αναλογική ομοιότητα με την αυθεντική της μήτρα, ταυτίζεται με την «αληθινή» αλλά αποτελεί ταυτόχρονα μία χωροχρονική απόκλιση. Ανήκει στο χρόνο της πρωταρχικής σύλληψης αλλά και στο χρόνο της νέας συνθετικής οικογένειας των γειτνιάσεων, στην κατηγορία των «καταλόγων της σημασίας»<sup>7</sup> σύμφωνα με τον Peirce. Ανάγει έτσι το νόημα στο ερμηνευτικό πεδίο της αποσπασματικής αναγνώρισης, μέσω μιας αφανούς προτροπής, ξεπερνώντας την ίδια την αναγνώριση του πρωτογενούς μοντέλου.[...]

Ο Λαζαρίδης προτείνει μία αιχμηρή κοινωνικό-πολιτική προσέγγιση και ανάλυση των σύγχρονων παγκοσμιοποιημένων μύθων της διαθλασμένης πραγματικότητας με τις εναλλασσόμενες κοινοτοπίες της. Ο ρόλος του θεατή είναι καθοριστικός για την αναδόμηση και ερμηνεία του έργου, εφόσον αυτός καλείται να επαναπροσδιορίσει τα διαχωριστικά όρια ανάμεσα στο δημόσιο και στο ιδιωτικό, το κοινωνικό και το πολιτικό, το επιβεβλημένο και το επιθυμητό. Συλλαμβάνει, επεξεργάζεται, οργανώνει (θεματική ταξινόμηση, ημερολογιακή καταγραφή), «σκηνοθετεί» και υπέρ-εκθέτει την ίδια τη διαδικασία «χαρτογράφησης του κοινωνικό-πολιτικού αστικού χώρου» (εννοιολογική, χειρωνακτική, εικαστική) της «εκφυλιστικής» αισθητικής αναδόμησης της εικόνας μέσω της εκούσιας ψηφιακής τεχνολογικής επεξεργασίας. [...]

Ο Παντελής Λαζαρίδης «μεταναστεύει» το βλέμμα του στο πεδίο της καθημερινής εικόνας, διασπά τα όριά της και μεταφέρει το όχημα που ονομάζεται τέχνη στο αστικό τοπίο. Η καλλιτεχνική του θέση και πρακτική θέτει αιχμηρά θεωρητικά ερωτήματα. Η αποσπασματική φύση της σύγχρονης τέχνης, οδηγεί τις έννοιες νέο, σύγχρονο, επίκαιρο σε μια «αιωρούμενη» αμφισβήτηση και σε μία διαρκή επιβολή της έννοιας της κρίσης (αισθητική, εμπορική, θεσμική). Η τέχνη «αποδρά από την τέχνη», ή παγιδεύεται εντός ή μήπως εκτός του θεσμικού της πλαισίου; «Ίσως τελικά ο δρόμος εισβάλλει στο χώρο της τέχνης και όχι το αντίθετο (η τέχνη βγαίνει στο δρόμο).» [...]

Διεισδυτικό, τολμηρό και «καλπάζον» το πολυδιάστατο έργο/εγκατάσταση του Λαζαρίδη, αποτελεί μία (υπέρ-)επίκαιρη εικαστική ερευνητική πρόταση κατα-

γραφής και ελέγχου (autit) των παθολογικών συμπτωμάτων της παγκοσμιοποιημένης χλιετίας, με καθαρά ανθρωποκεντρικό χαρακτήρα. Η μακρόχρονη ερευνητική διαδικασία συλλογής και ταξινόμησης του «αρχέγονου» υλικού της καθημερινότητας με τις γοητευτικές της παγίδες –μία σχεδόν ημερολογιακή καταγραφή και ταξινόμηση του επαναλαμβανόμενου γιγαντιαίου θεάματος της πόλης και της ανθρώπινης κινητικότητας– αναλογεί στη διαδικασία «μεταμόρφωσης του τετριμμένου»,<sup>14</sup> βασική αρχή της σύγχρονης τέχνης από τον Marcel Duchamp μέχρι σήμερα. [...]

Το έργο του Παντελή Λαζαρίδη προσεγγίζει ένα βασικό δίλημμα που θέτει η πολύπλοκη σχέση ανάμεσα στη δημοκρατία και τον μοντερνισμό και κατά συνέπεια, τον μεταμοντέρνο εκλεκτικισμό που επιβάλλει η παραπλανητική πνευματική ευφορία και η φαινομενική ευκολία επιλογής. Πρόκειται για μία εξαιρετικά «εύθραυστη» διαχωριστική γραμμή ανάμεσα στην καλλιτεχνική αυτονομία, στο προσωπικό προσδοκώμενο και στην συλλογική αναγκαιότητα ελεύθερης εξάσκησης των δικαιωμάτων, σε επίπεδο κοινωνικό, πολιτικό, και πολιτιστικό.

Στις τελευταίες του συνθέσεις, το βλέμμα χαρτογράφησης της «εξαίσιας καθημερινότητας» των «κανιβαλικών πόλεων» διασχίζει τα αστικά τοπία «υψηλής πυκνότητας» κοινωνικών γεγονότων. Θεωρώντας την ίδια την πόλη ως μια γιγαντιαία σκηνή, με «ανθρωπολογικές» αναφορές σε μια νέα υποκειμενικότητα, η οποία χαρακτηρίζεται από υψηλή τεχνογνωσία των τεχνολογικών εργαλείων και μεθόδων, αλλά και με γνώση της παγκόσμιας ζωγραφικής και γλυπτικής γλώσσας (χειρονομαϊκή τέχνη, κολάζ, σχέδιο, συνδυαστική γλυπτική, αυτόματη γραφή, κ.λπ.), ο Παντελής Λαζαρίδης διαχειρίζεται ταξινομημένες έννοιες –όπως οικειοποίηση, υπέρβαση, βία, τρομοκρατία, καταναγκασμός, αδιαλλαξία, παράδοξο, ειρωνεία, κοινωνική συμπεριφορά, ταυτότητα, καθημερινότητα, προσποίηση, τόπος, μη-τόπος– δημιουργώντας έτσι επιμέρους ενότητες, «διαδρομές σύγκλισης ή εκτίναξης». Οι σύγχρονες πόλεις μάς προσκαλούν σε καθημερινές τελετές «κανιβαλισμού» και «ανθρωποφαγίας», εκεί όπου το τοπίο αλλοιώνεται και η αληθινή διάσταση της ζωής αποδυναμώνεται. [...]

Δρ. Σάνια Παπά


Θεωρητικός Τέχνης

Διευθύντρια του Κέντρου Σύγχρονης Τέχνης Θεσσαλονίκης



RANK XEROX  
**Xerox**  
**LASERPRINT**

a.antoniopoulou.art  
Αριστοφάνους 20 (4ος όροφος)  
Ψυρρή, 105 54 Αθήνα  
Τηλ. & φαξ: 210 8214 994  
e-mail: aaart@otenet.gr

 Μοναστηράκι