

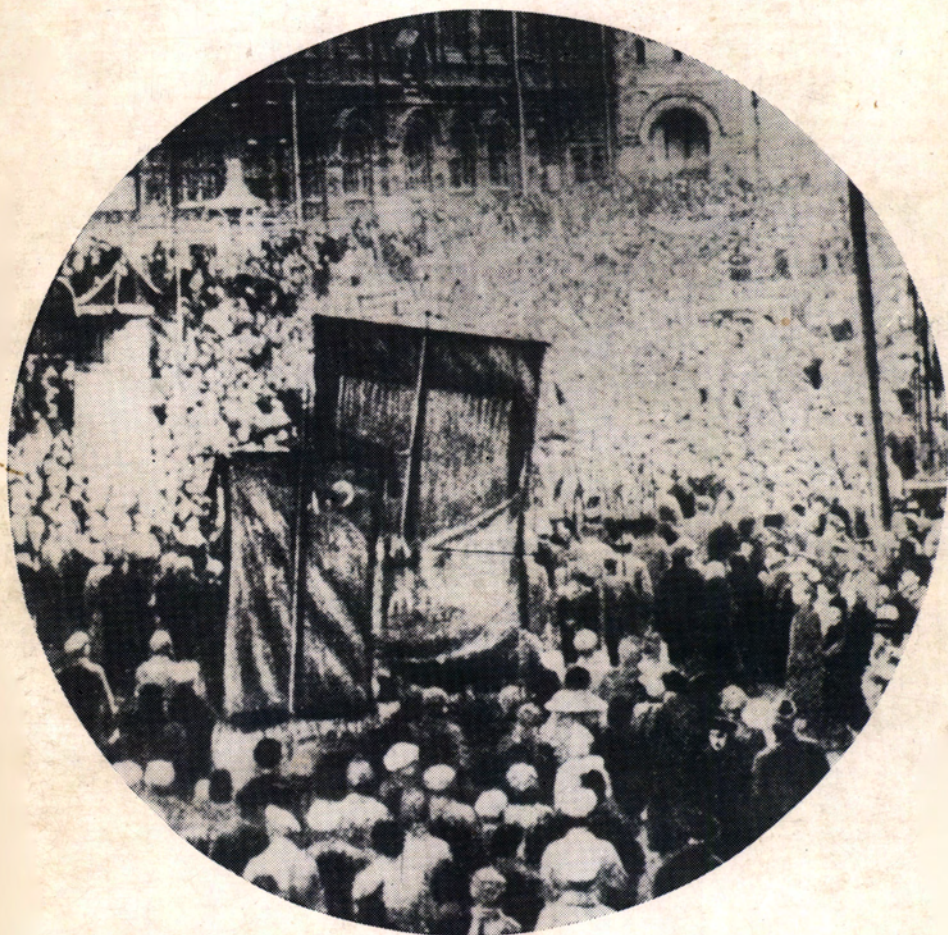
ΑΝΑΤΟΛΕ ΚΟΡΡ

Η ΖΩΗ ΜΕΣΑ ΣΤΟ ΧΩΡΟ

ΠΟΛΗ ΚΑΙ ΕΠΑΝΑΣΤΑΣΗ

παντελη λαζαριδη

Η ΠΤΩΧΕΥΣΗ ΤΗΣ ΑΡΧΙΤΕΚΤΟΝΙΚΗΣ



ΝΕΑ ΣΥΝΟΡΑ

Ο Παντελής Γ. Λαζαρίδης άρχισε σπουδές πολιτικού μηχανικού κι άργότερα σπούδασε ζωγραφική, άρχιτεκτονική και οικολογία του άνθρώπου στο Πανεπιστήμιο τής Θεσσαλονίκης και στο Πανεπιστήμιο τής Γενεύης. Διδάκτωρ τής Άρχιτεκτονικής, διετέλεσε βοηθός, έπαιμλητής κι άργότερα έ. καθηγητής (1972-1975) στην Άρχιτεκτονική Σχολή του Πανεπιστημίου τής Γενεύης. Σήμερα εργάζεται στο Σπουδαστήριο Πολεοδομίας τής Πολυτεχνικής Σχολής Θεσσαλονίκης.

ΠΑΝΤΕΛΗ Γ. ΛΑΖΑΡΙΔΗ

Η ΠΤΩΧΕΥΣΗ ΤΗΣ ΑΡΧΙΤΕΚΤΟΝΙΚΗΣ

**Σχέδιο εισαγωγής στον προβληματισμό
για την όργάνωση του χώρου**

1. Ἡ κρίση

Ἡ μορφή τῆς ζωῆς στήν πόλη καί ἡ σχέση τῆς μέ τὸ οἰκοδομημένο πλαίσιο πού μέσα του ἐκτυλίσσεται, εἶναι ἀπὸ τὰ πιὸ βασικά καί σύνθετα προβλήματα τῆς νεώτερης ἐποχῆς. Τόσο ἐπειδὴ ἡ νεώτερη ἐποχὴ χαρακτηρίζεται ἀπὸ συγκεντρώσεις τοῦ πληθυσμοῦ (δηλ. ἀπὸ τὴν κυριαρχία τῶν πόλεων), ὅσο κι ἐπειδὴ τὰ ἐπιστημονικά δεδομένα δὲν ἀφήνουν περιθώρια γιὰ ν' ἀμφισβητηθοῦν οἱ καθοριστικὲς ἐπιρροὲς τῆς ὀργάνωσης τοῦ χώρου πάνω στίς ἀνθρώπινες δραστηριότητες. Τὸ βασικὸ καί σύνθετο αὐτὸ πρόβλημα ἀνάγεται συχνά (ἀπὸ ὑστεροβουλία ἢ ἀφέλεια) σὲ ὀριστιμὲνες ἢ σὲ μόνον μία ἀπὸ τίς διαστάσεις του, πού λειτουργοῦν τότε στὴ σκέψη τῶν πολλῶν σάν (αὐθαίρετα) ὑποκατάστατα τοῦ συνολικοῦ προβλήματος, ἐμποδίζοντας, ὅπως εἶναι φυσικὸ, τὴν ἀντικειμενικὴ του ἀνάλυση καί ἀποπροσανατολίζοντας τίς συνθετικὲς προσπάθειες γιὰ τὴν ἐπίλυσή του.

Μιά τέτοια ἄστοχη, ἢ ἴσως ἐπικίνδυνα «ἐῤστοχη», ἀναγωγὴ συντελεῖται μέ τὴν πλατεῖα διαδεδομένη ἄποψη ὅτι τὸ ἀρχιτεκτονικὸ πρόβλημα καί οἱ συσχετισμένες μ' αὐτὸ κατηγορίες τῶν «αἰσθητικῶν ἀξιών» καί τῆς «λειτουργικότητος», ἐκφράζουν τὴν καρδιὰ τῶν προβλημάτων πού θέτει ἡ ζωὴ στὸ οἰκοδομημένο πλαίσιο τῶν πόλεων· ὅτι δηλαδὴ, τὰ προβλήματα τῆς πόλης εἶναι ἀρχιτεκτονικὰ προβλήματα. Ἡ ἀναντιστοιχία αὐτῆς τῆς ἄποψης μέ ὅ,τι συμβαίνει πραγματικά, ἔχει ὀδηγήσει ἐδῶ καί λίγα σχετικὰ χρόνια σὲ μιὰ κατάσταση πού δύσκολα θὰ μπορούσε νὰ μὴν τὴν χαρακτηρίσει κανεὶς σάν κρίσιμη. Ἡ λεγόμενη «κρίση τῆς ἀρχιτεκτονικῆς» εἶναι ἔκφραση μιᾶς κρίσης σὲ πολλὸ γενικώτερο ἐπίπεδο.

Σήμερα πολλοί αρχιτέκτονες (κι εύτυχώς ακόμη περισσότεροι μη-αρχιτέκτονες) προβληματίζονται βαθειά γύρω από το τί είναι, ποιους αφορά και σε τί αποβλέπει ή αρχιτεκτονική καθώς και γύρω από τη σχέση της μ' ό,τι υποδηλώνουν σαν προβληματική και σαν πράξη άλλες έννοιες, όπως η πολεοδομία και η χωροταξία. 'Ο προβληματισμός αυτός εκτείνεται και γύρω απ' όλα τα συναφή έρωτήματα όπως π.χ.: Ποιός είναι (ή μάλλον ποιός πρέπει να είναι) ο χαρακτήρας του έργου των αρχιτεκτόνων και πώς θα ορίζεται το έπάγγελμά τους; Ποιός είναι ο ρόλος που παίζουν στην κοινωνική πράξη κι ο αντίκτυπος από το αποτέλεσμα της δουλειάς τους; Ποιά είναι ή θέση τους, σήμερα, στην παραγωγή; Ποιές οι αξίες κι ή εξειδίκευση στις οποίες πρέπει να αποσκοπεί ή εκπαίδευσή τους; κλπ.

"Ολ' αυτά παρακολουθούνται θέβαια από τον παλιό πιά προβληματισμό πάνω στη σχέση της αρχιτεκτονικής μορφής και των συμβολικών περιεχομένων που είναι δυνατό να φέρει, με το «άντικειμενικό», ως ποῦμε, περιεχόμενο των κτισμάτων, το οποίο δέν είναι άλλο από τις εξυπηρετήσεις που παρέχουν και τις λειτουργίες που έπιτελούνται μέσα τους, από ανθρώπους. "Όσο γίνεται μεγαλύτερη βαρύτητα στο τελευταίο αυτό στοιχείο, τόσο ή αρχική ουδετερότητα του προβληματισμού χρωματίζεται με περισσότερες διαστάσεις, που όπως είναι αυτόνοτο, έχουν κοινωνικό χαρακτήρα, αφού γίνεται φανερό πώς δέν νοούνται εξυπηρετήσεις και λειτουργίες in abstracto, έξω από το πλαίσιο συγκεκριμένων αναγκών, συγκεκριμένων ανθρώπων. 'Αλλά ούτε συμβολικό μορφολογικό περιεχόμενο νοείται έξω από κάποιο συγκεκριμένο πολιτιστικό πλαίσιο αναφοράς, έξω από κάποιο συγκεκριμένο ιδεολογικό έποικοδόμημα που κι' αυτό είναι προϊόν του κοινωνικού γίγνεσθαι.

'Από τη στιγμή όμως που θα δει κανείς τα πράγματα κάτω απ' αυτό το πρίσμα έχει μπροστά του δυο ένδεχόμενα, δυο δυνατές περιπτώσεις.

Το πρώτο ένδεχόμενο είναι οι ανάγκες αυτές να διατυπώνονται άμεσα με τη μορφή «έπιταγών» του πελάτη, από τα συγκεκριμένα άτομα που τις έχουν και τα έποια είναι σε θέση να τις «ναμιμοποιήσουν» κοινωνικά και ν' αναλάβουν το κόστος

κατασκευής του χτιστού τους περιβλήματος. Τότε το πεδίο της αρχιτεκτονικής παρέμβασης θα ορίζεται από την προσπάθεια διευκρίνισης, συγκρότησης και ολοκλήρωσης των λειτουργιών και των μορφών που αντιστοιχούν στις έπιταγές αυτές, με κάποια τεχνική διαδικασία και με πολλή ή λιγώτερη φαντασία. Ο χαρακτήρας της θα είναι περισσότερο ύπηρετικός απ' ό τι έξυπηρετικός και καθόλου προβλεπτικός.

Τò δεύτερο ένδεχόμενο είναι ν' αντιμετώπισει κανείς όχι πιά συγκεκριμένα άτομα, άλλα, «άφηρημένες», ως πούμε, ομάδες συγκεκριμένων ανθρώπων οι οποίες έχουν ή αναζητούν τις δυνατότητες όρισμού και ολοκλήρωσης των αναγκών τους. Οι «άφηρημένες» αυτές ομάδες είναι όμως ιεραρχημένες κοινωνικά με αρκετά συγκεκριμένο τρόπο και όρίζονται βασικά από το προχωρημένο ή όχι στάδιο στο όποιο βρίσκονται οι δυνατότητες όρισμού και ολοκλήρωσης των αναγκών τους. Όρίζονται δηλαδή από την οικονομική την κοινωνική και την πολιτιστική τους κατάσταση και από τις αντίστοιχες προοπτικές που ανοίγονται. Τò πεδίο της αρχιτεκτονικής παρέμβασης σ' αυτή τή δεύτερη περίπτωση, από τις άμεσα διατυπωμένες ατομικές ανάγκες, φυσικών προσώπων που έχουν τή δυνατότητα νά διατυπώνουν έπιταγές και νά διαθέτουν τά υλικά μέσα ολοκλήρωσής τους μετατοπίζεται σέ συλλογικές ανάγκες που συμπεραίνονται έμεσα με την παρέμβαση κάποιου μεσολαθητή, ο όποιος τις υποβάλλει ή τις διατυπώνει, αναλαμβάνοντας σ' όρισμένες περιπτώσεις και τήν εθύνη τής διαδικασίας για τήν ολοκλήρωσή τους. Τέτοιοι μεσολαθητές, μπορεί νά είναι π.χ. μιá κυρίαρχη ιδεολογία (που διαχέει στο περιβάλλον της αξίες, έρα και ανάγκες), θεσμοθετημένες μορφές κοινωνικής όργάνωσης (όπως π.χ. τò κράτος ή φιλανθρωπικές όργανώσεις), διαχειριστές ειδικότερων συμφερόντων (όπως π.χ. κάθε λογής έργολαβική έπιχείρηση) κλπ. Σ' όλες τις περιπτώσεις ή μεσολάβηση αυτή χρησιμοποιεί θεωρητικές και υλικές συγκεκριμενοποιήσεις που είναι έργο των ειδικών, δηλαδή κυρίως των αρχιτεκτόνων. Ο χαρακτήρας τής αρχιτεκτονικής παρέμβασης γίνεται, ή εμφανίζεται τουλάχιστο, σάν λιγώτερο ύπηρετικός και περισσότερο έξυ-

πηρετικὸς ἐνῶ τονίζεται ἡ προβλεπτικὴ τοῦ διαστάση.

Συγχρόνως ὁμοῦ τὸ πεδίο τῶν ἀρχιτεκτονικῶν προβλημάτων χρωματίζεται ἀπ' ὅλες τὶς διαστάσεις πού εἶναι δυνατό νὰ ἐρίζουν αὐτὴ τὴ μεσολάβηση, καθὼς ἐπίσης κι ἀπὸ τὶς δευτερογενεῖς ἐπιπτώσεις τῆς. Γίνεται πολὺ πιὸ εὐρὺ καὶ συσχετίζεται μὲ ἄλλους κύκλους προβλημάτων. Ἔτσι εἶναι δυνατό νὰ γίνεῖ ἀπροσμέτρητα πλατὺ καὶ μ' ἄλλα λόγια ἀπροσδιόριστο, ἂν δὲν ἐρεθοῦν τὰ ὄρια πού θὰ τὸ περιχαρακώσουν, πού θὰ τὸ στενέψουν ἀλλὰ καὶ πού θὰ τοῦ δώσουν νόημα, ὀριοθετώντας το καὶ ξεχωρίζοντάς το ἀπὸ ἄλλους, συγγενεῖς καὶ μὴ κύκλους προβλημάτων.

Ἡ κρισιμότητα τῆς σημερινῆς κατάστασης στὴν ὁποία ἀναφερθήκαμε εἶναι, βασικά, ἔκφραση δυὸ πραγμάτων.

Κατὰ πρῶτο λόγο εἶναι ἔκφραση τῆς μετατόπισης πού ἔχει ὑποστῆ τὸ κέντρο βάρους τῶν ἀρχιτεκτονικῶν δραστηριοτήτων καὶ προβληματισμῶν, ἀπὸ τὴν πρώτη περίπτωση στὴ δευτέρη, μ' ὅλα τὰ ἐπακόλουθα πού αὐτὸ συνεπάγεται καὶ μὲ τὴν ἐξῆς πρόσθετη παρατήρηση: ὅτι ἡ μετατόπιση αὐτὴ παρακολουθεῖται ἀπὸ τὴν ὑπαρξὴ μιᾶς ἐσωτερικῆς ἐννοιολογικῆς ἀντίφασης πού περιέχεται μέσα στὸν ἴδιο τὸν ὄρο, ἀρχιτεκτονικὴ. Ὁ ὄρος ἀρχιτεκτονικὴ γεννήθηκε καὶ ἐπέζησε ἱστορικά, γιὰ νὰ χαρακτηρίσει καὶ νὰ καταξιώσει κοινωνικοπολιτιστικά, πλαστικὲς κυρίως αἰσθητικὲς ἀξίες συνδεδεμένες γιὰ ἀντικειμενικούς λόγους μὲ εἰδικές, ἐπιλεγμένες, ἐλίτικες κατηγορίες κτισμάτων πού ἀνήκουν στὴν πρώτη περίπτωση (παλάτια, μνημεῖα, ἐκκλησίες, κάστρα, ἀρχοντικά, μέγαρα κλπ.) καὶ γιὰ νὰ τὶς ξεχωρίσει ἀπὸ τὰ ὑπόλοιπα κτίσματα, ἔργα κοινῶν κατασκευαστῶν ἢ συντεχνιῶν καὶ ὄχι ἀρχιτεκτόνων. Χρησιμοποιεῖται ὁμοῦ σήμερα καὶ σὰν ἐννοιολογικὸ ὄργανο μὲ τὸ ὁποῖο ἐπιχειρεῖται ὁ ὀρισμὸς καὶ ἡ περιγραφὴ προβλημάτων τῆς κατηγορίας τῶν «ὑπολοίπων», ὅπως π.χ. οἱ λαϊκὲς κατοικίες. Μὲ ἄλλα λόγια ἡ ἀρχιτεκτονικὴ παραμένει σὰν λέξη ἐκφράζοντας ὁμοῦ διαφορετικὲς ἀξίες καὶ σχέσεις ἀπ' ὅ,τι στὸ παρελθόν.

Σήμερα οἱ ἀρχιτέκτονες ἀσχολοῦνται κυρίως μὲ τύπους προ-

ελημάτων τὰ ὁποῖα στὸ παρελθὸν ἐξ ὀρισμοῦ ἀποτελοῦσαν τὸν ἀντίποδα τοῦ τυπολογικοῦ πεδίου στὸ ὁποῖο ἦταν νοητὸ νὰ «ἐπιδαφιλεύονται» εἰδικές φροντίδες τεχνικῆς, λειτουργικῆς καὶ μορφολογικο-αἰσθητικῆς ὀργάνωσης, δηλαδὴ ἀρχιτεκτονικὴ ἐπιμέλεια.

Κατὰ δεύτερο λόγο, ἡ κρισιμότητα τῆς σημερινῆς κατάστασης εἶναι ἔκφραση τῆς σὺ γ χ υ σ η ς καὶ τῆς ἀ σ ἄ φ ε ι α ς πού προκαλεῖται ἀπὸ τὸ γεγονός ὅτι δὲν ἔχουν βρεθεῖ οἱ ἐπιστημονικὲς καὶ κοινωνιολογικὲς παράμμετροι (ἔννοιες, θεωρίες, ἀντιστοιχία ἐπαγγέλματος μὲ τὶς ἀληθινὲς ἀνάγκες τῆς παραγωγῆς, καταμερισμὸς τῆς ἐργασίας πού ν' ἀντιστοιχεῖ σὲ προβλεπόμενες προοπτικὲς τοῦ κοινωνικοῦ γίνεσθαι κλπ.) οἱ ὁποῖες θὰ μπορούσαν νὰ περιχαρρακώσουν τὸ πεδίο τῶν ἀρχιτεκτονικῶν δραστηριοτήτων, νὰ τὸ ὀρίσουν καὶ ἀ φ ο ὕ δ ι κ α ι ο λ ο γ ῆ σ ο υ ν τ ῆ ν κ ο ι ν ω ν ι κ ῆ τ ο υ ὕ π ὸ σ τ α σ η ς, νὰ δώσουν κάποιο οὐσιαστικὸ νόημα στὸ ρόλο τῶν ἀρχιτεκτόνων καὶ στὸ ἀποτέλεσμα τῆς δουλειᾶς τους.

Κάτι τέτοιο ὅμως γίνεται ὀλοένα καὶ πιὸ φανερὸ πὼς δὲν εἶναι δυνατὸ ἀνεξάρτητα ἀπὸ ἐπιλογὲς πολιτικοῦ χαρακτῆρα γιὰτὶ ἀπὸ τὴ στιγμή πού οἱ συλλογικὲς ἀνάγκες ὑποκαθιστοῦν τὶς ἀτομικὲς σὰν κύριο ἀντικείμενο τῶν ἀρχιτεκτονικῶν προβλημάτων, οἱ διαδικασίες λήψης ἀποφάσεων καὶ οἱ ἴδιες οἱ ἀποφάσεις σχετικὰ μὲ τὸν προσδιορισμὸ καὶ τὴν ἱεράρχηση τῶν (συλλογικῶν) ἀναγκῶν καὶ τὴ μεθόδευση τῆς προσπάθειας γιὰ τὴν ὀλοκλήρωσή τους μέσα σ' ἓνα οἰκοδομημένο πλαίσιο ζωῆς, παίζουν ρόλο ἀπόλυτα καθοριστικό.

Ἀντικατόπτρισμα ἔλων αὐτῶν σὲ κάποιο ἄλλο ἐπίπεδο εἶναι ἡ μαζικὴ ἐμφάνιση στὸ ἀρχιτεκτονικὸ λεξιλόγιο, νέων ἔννοιων ἢ ἔννοιῶν δανεισμένων ἀπὸ ἄλλα πεδία, πού ὅλες τους ἐπιχειροῦν νὰ συγκροτήσουν τὰ διάχυτα καὶ ἀλληλοσυνδεόμενα προβλήματα ὥστε νὰ γίνουν κατανοητὰ στὸ σύνολό τους καὶ νὰ διευκολυνθεῖ ἡ προσπάθεια ἐπίλυσής τους. Χαρακτηριστικὰ παραδείγματα ἀποτελοῦν οἱ ἔννοιες τοῦ «περιβάλλοντος», τῆς «ποιότητας ζωῆς», καθὼς κι ἄλλες ἔννοιες δανεισμένες ἀπὸ τὴν ἀνθρωπολογία, τὴν κοινωνιολογία ἢ τὴν γλωσσολογία, τὴν σημειωτικὴ

κλπ. Ἐπειδὴ ὁμως ἡ ἐπίλυση τῶν σχετικῶν προβλημάτων καὶ τὸ οὐσιαστικὸ περιεχόμενον τέτοιων ἐννοιῶν δὲν εἶναι νοητὰ ἀνεξάρτητα ἀπὸ τοὺς κοινωνικο-οἰκονομικοὺς συντελεστῆς ποὺ προσδιορίζουν τὴς δυνατότητες τοῦ περάσματος ἀπὸ τὴ θεωρία εἰς τὴν πράξιν, τὸ κύκλωμα ἀναπότρεπτα χρωματίζεται πολιτικὰ καὶ καταντᾷ φαῦλον ὅταν λειτουργεῖ ἐνταῦθα «ἐλεύθερης» διαπάλης ἀνταγωνιστικῶν συμφερόντων.

Ἡ κρίση τῆς ἀρχιτεκτονικῆς καὶ ἡ σύγχυση ποὺ ἐπικρατεῖ ὡς πρὸς τὸ τί ἀκριβῶς κάνουν οἱ ἀρχιτέκτονες εἶναι τὸ περιστασιακὸ στάδιο ἐν ᾧ θίσκεται σήμερον μιὰ ἐξέλιξη ποὺ ἔχει τὴς ρίζες τῆς βαθεῖα ἐν παρελθόντι.

2. Τὸ ἱστορικό ὑπόβαθρο

Οἱ ἀρχιτέκτονες τῆς Ἀναγέννησης θεωροῦνται συνήθως ὡς τὸ πρῶτο δείγμα ἀντιπροσώπων τῆς μορφῆς τοῦ ἐπαγγέλματος ὅπως τὸ ξέρομε σήμερα. Τὸ ἀνθρωπιστικὸ ἰδεολογικὸ ὑπόβαθρο τῆς ἐποχῆς ἐκείνης εἶχε ὡς ἀποτέλεσμα, ἀνάμεσα στ' ἄλλα, καὶ τὴν ἐξατομίκευση τῆς καλλιτεχνικῆς δημιουργικῆς λειτουργίας πράγμα πού εἶχε τὸν ἀντίκτυπό του καὶ στὴν ἀρχιτεκτονικὴ ἢ ὅποια ἦταν μέχρι τότε (δηλαδὴ στὸν Μεσαίωνα) ἀντικείμενο συλλογικῆς δουλειᾶς συντεχνιῶν ἀπὸ ἀνώνυμους τεχνίτες. Ὅρισμένοι πρωτομάστορες δημιούργησαν «ἀρχιτεκτονικὰ ἐργαστήρια» στὸ πρότυπο τῶν ζωγράφων καὶ τῶν γλυπτῶν, πού εἶχαν προηγηθεῖ, καθὼς ἀντιλαμβάνονταν τίς ἀδυναμίες καὶ τὸ ἐπίπονο τῆς δουλειᾶς στὸ γιὰ πὶ καὶ τὰ προνόμια τῆς πνευματικῆς δουλειᾶς πού καταξιωνόταν ὑπέριμετρα ἀπὸ τὰ ἀνθρωπιστικὰ ἰδεώδη τῆς ἐποχῆς. Καθὼς ἀπομακρύνθηκαν ἀπὸ τὴ χειρωνακτικὴ δουλειὰ προσπάθησαν καὶ ἔδωσαν νέο κοινωνικὸ περιεχόμενο στὴν ἐπαγγελματικὴ τους ἐνασχόληση, πού θεωροῦνταν τώρα πρῶτο σπουδαία ἀκριβῶς ἐπειδὴ δὲν ἦταν χειρωνακτικὴ. Τὸ βασικὸ προνόμιο αὐτῆς τῆς κοινωνικῆς προαγωγῆς ἦταν ὁ σύνδεσμός τους μὲ τὸν περιορισμένο ἀριθμὸ τῶν «φωτισμένων» ἀνθρώπων τῆς ἐποχῆς, δηλαδὴ τῶν ἀριστοκρατῶν καὶ τῶν ὑψηλῶν ἀξιοματούχων τῆς ἐκκλησίας, οἱ ὅποιοι εἶχαν τὴ δυνατότητα νὰ τοὺς καταλάβουν καὶ κυρίως τὰ μέσα νὰ τοὺς προσφέρουν ἐργασία. Οἱ πατρίσιοι τῆς ἐποχῆς, μὲ τὸ ἐκλεπτισμένον γούστο καὶ τὴ βαθειὰ γνώση τῶν ἀξιῶν τῆς ἀρχαιότητος, ἔβρισκαν καὶ αὐτοὶ στὸ πρόσωπο τῶν νέων ἐπαγγελματιῶν ἕνα συνομιλητὴ καὶ ὅπως ἔτῃ πολὺ πρῶτο ἀξιόπιστο καὶ ραφινᾶτο ἀπὸ τοὺς συνηθισμένους

πρωτομάστορες, ένα υπηρέτη που θα μπορούσαν να τον χρησιμοποίησουν αποτελεσματικώτερα για να τους δώσει ιδέες σχετικά με την έξω τερικήμεορφήκαλίτιςαισθητικές λεπτομέρειες των μεγαλεπήβολων κτιρίων που θα διαιώνιζαν το κύρος και τη δύναμή τους.

Η αρχιτεκτονική έγινε έτσι έργο μιας έλιτ διανοουμένων που προοριζόταν για την έλιτ μιξ κοινωνίας και εκφραση της ατομικής εξουσίας κάθε αριστοκράτη. Ο συνολικός όγκος των κτισμάτων με τέτοιο χαρακτήρα καθώς και η τυπολογία τους αποτελούσαν πολύ μικρό ποσοστό σε σχέση με την ποσότητα και τους τύπους των υπόλοιπων κατασκευών που χτίζονταν πάντα από τις συντεχνίες για ανώνυμους επίσης πελάτες. Άλλα και οι πελάτες των «αρχιτεκτόνων» όπως κι οι ίδιοι, ήταν ελάχιστοι συγκριτικά. Οι «αρχιτέκτονες» κατέληξαν σιγά-σιγά να σχεδιάζουν μόνο τις μορφές και τα διακοσμησηκά στοιχεία αφήνοντας συνήθως στους εκτελεστές όλες τις φροντίδες των κατασκευαστικών προβλημάτων. Καθώς σπούδαζαν στις Ακαδημίες που είχαν ανοίξει στο μεταξύ, για να καταξιώσουν και να τονίσουν με θεσμοθετημένο τρόπο τον έξειδικευμένο χαρακτήρα της εργασίας τους, αποκοτούσαν εκεί τα ειδικά έφοδια που τους επέτρεπαν να έχουν καλλιτεχνικές γνώσεις, δημιουργικές ελευθερίες και δεξιότητες σχεδιαστική, πράγματα απαραίτητα για τη δουλειά τους: δουλειά που απέβλεπε βασικά στην έφαρμογή των κλασικών κανόνων και της γραμματικής των διαφόρων στύλ, με στόχο να δίνει διέξοδο στον κοινωνικό άνταγωνισμό που επιδίδονταν τα άφεντικά τους, οι εύγενείς.

Σ' όλη την διάρκεια αυτής της περιόδου οι χαρακτηριστικοί συντελεστές της διαδικασίας με την οποία παραγόταν το αρχιτεκτόνημα, ήταν ξεκάθαροι και το σύνολο κάθε άλλο παρά σύνθετο. Ένας κύριος του έργου που ήταν χρηματικό όφελος, έδαφοκτήτης και που ο ίδιος θα χρησιμοποιούσε τελικά το έργο, συνεργαζόταν με ένα αρχιτέ-

κ τ ο ν α πού ασχολούνταν με τή σύλληψή του και με μία σ υ ν -
τεχνία μ α σ τ ό ρ ω ν πού τὸ κατασκεύαζε.

Ἡ κατάσταση θά γίνει πολὺ πιὸ σύνθετη μετὰ τὴν Γαλλικὴ
Ἐπανάσταση και τὸ πέρασμα τῆς ἐξουσίας ἀπὸ τοὺς εὐγενεῖς στοὺς
ἀστούς. Ἰδιαίτερα μάλιστα μετὰ τὴν πρώτη βιομηχανικὴ
ἐπανάσταση πού ἀκολούθησε.

Ἀνατρέποντας τὴν ἀγροτικὴ και βιοτεχνικὴ βάση τῶν κοι-
νωνικῶν και οἰκονομικῶν δομῶν στὶς κυριώτερες χώρες τῆς Δυ-
τικῆς Εὐρώπης, ἡ βιομηχανικὴ ἐπανάσταση εἶχε σὰν ἀποτέλεσμα
τὴν εἰσαγωγὴ στὴν οἰκονομικοκοινωνικὴ πραγματικότητα νέων
μέσων και νέων μεθόδων παραγωγῆς πού χρησιμοποιοῦσαν πιά
τὴν μηχανικὴ ἐνέργεια πού προέκυπτε ἀπὸ τὴ χρήση τοῦ κάρ-
βου, τοῦ ἀτμοῦ και ἀργότερα τοῦ ἠλεκτρισμοῦ. Σύντομα δη-
μιουργήθηκαν ἐξαρτήσεις ἀπέναντι στὶς ἐνεργειακὲς πηγές και
σ' ὅσους εἶχαν τὰ προνόμια διαχείρισῆς τους πράγμα πού εἶχε
σὰν ἀποτέλεσμα ριζοσπαστικὲς τροποποιήσεις στὶς κοινωνικὲς σχέ-
σεις σ' ὅλους τοὺς τομεῖς. Ἡ θέση και ὁ ρόλος τῶν ἀρχιτεκτόνων
στὴν οἰκοδόμησι και στὴ μορφοδοσία τοῦ χριστοῦ περιβάλλοντος
μεταβλήθηκαν ὅπως ἦταν φυσικὸ, κι αὐτές. Ἀκολούθησε στὶς ἀνε-
πτυγμένες χώρες ἡ ἐξαφάνισι τῶν συντεχνιῶν πού μέχρι τότε
ἐξασφάλιζαν τὸ μεγαλύτερο μέρος τῶν κατασκευῶν και ἄρχισε
μὲ φρενιτιώδη ρυθμὸ ἡ ἐμφάνισι μεμονωμένων βιοτεχνῶν και «ἐ-
λεύθερων ἐπαγγελματιῶν» ἡ ὅποια συνοδεύεταν ἀπὸ τὴν ἀπό-
τομη ρήξι μὲ κάθε τι τὸ παραδοσιακὸ τόσο στὴν ἐκπαίδευσι ὅσο
και στὸν ἐπαγγελματικὸ τομέα. Ἀπὸ ἐδῶ ἐπίσης προέκυψαν αἱ
μισο-βιομηχανικὲς οἰκοδομικὲς ἐπιχειρήσεις (πού ἐξακολουθοῦν
νά ἔχουν βασικὰ βιοτεχνικὴ δομὴ), ἡ δ ι ά κ ρ ι σ η τ ῆ ς ἐ ρ -
γ α σ ι α ς ἀ π ὸ τ ὸ κ έ ρ δ ο ς και ἡ ἀρχὴ τῆς κεφαλαιοκρατι-
κῆς ὀργάνωσι τῆς βιομηχανίας οἰκοδομικῶν ὀλῶν πού ἀναπτυσ-
σόταν κι αὐτή.

Σὲ γενικώτερο ἐπίπεδο, στὸ ἴδιο αὐτὸ διάστημα τοῦ περά-
σματος ἀπὸ τὴ βιοτεχνία στὴ βιομηχανία, τὸ βιομηχανικὸ κε-
φάλαιο ὁδήγησε στὴ δημιουργία τῆς δ ι α ί ρ ε σ η ς τ ῆ ς ἐ ρ -
γ α σ ι α ς μὲ τὴν κατάτμησι τῶν γνωστῶν διαδικασιῶν τῆς πα-
ραγωγῆς και τὴν ἐξ ε ι δ ί κ ε υ σ η . Ἡ ἀνάπτυξι τῶν μέσων

παραγωγής καθώς και των επικοινωνιών, προϋπόθεση αλλά και σύνδρομο της βιομηχανικής ανάπτυξης, προκάλεσε με τη βοήθεια και της δημοκρατικής ανάπτυξης, την απότομη συγκέντρωση του πληθυσμού στις πόλεις, πράγμα που με τη σειρά του είχε τις δικές του συνέπειες δηλαδή απότομη αλλαγή στον τρόπο ζωής, στεγαστικό πρόβλημα, απομάκρυνση της κατοικίας από τον τόπο της δουλειάς, συνωστισμό, ύψηλά ένοικια, ένοχλητικές γειτονιές, έξουθενωτικές συνθήκες εργασίας και άθυγεινές συνθήκες διαβίωσης, κλπ. κλπ.

Μέσα σ' αυτό το πλαίσιο, οι αρχιτέκτονες ασχολούνται με πολλές και διάφορες δουλειές, διάφορες τόσο σε χαρακτήρα όσο και σε κλίματα. Πρόκειται για έπεμβάσεις σχεδόν αποκλειστικά μέσα στον περίγυρο των πόλεων οι οποίες απαιτούσαν δλο και περισσότερες ειδικές ασχολίες για τις οποίες ήταν απαραίτητες ποικίλες διαφορετικές γνώσεις και ικανότητες. Στην παραδοσιακή αρμοδιότητα των αρχιτεκτόνων που ήταν ή δημιουργία μεμονωμένων έργων τέχνης (δουλειά που είχε κατακτήσει όμως απλή μελέτη της διακόσμησης των δψων των κτιρίων) ήρθαν να προστεθούν και πλήθος άλλες αρμοδιότητες. Έπρεπε π.χ. να λύουν δύσκολα τεχνικά προβλήματα της κατασκευής ενώ οι τεχνικές δυνατότητες εξελίσσονταν διαρκώς, να οργανώνουν τη δουλειά του έργαξιού, ή να συντονίζουν τη συμβολή των διαφόρων παραγόντων που έπαιρναν μέρος στα διάφορα στάδια της κατασκευής. Καθώς ήταν υποχρεωμένοι να υπακούσουν στους αντικειμενικούς στόχους των κεφαλαιούχων εντολέων τους σχετικά με το κόστος της κατασκευής, την αποδοτικότητα των διαφόρων επιμέρους επιχειρήσεων και την αποδοτικότητα της εκμετάλλευσης του συνόλου, οι αρχιτέκτονες βρέθηκαν με πλήθος από διαφορετικές αρμοδιότητες και εϋθύνες που οι περισσότερες ξεπερνούσαν τις αντικειμενικές δυνατότητες που είχαν από την εκπαίδευση και την πείρα τους. Η κατάσταση γινόταν ακόμα πιο σύνθετη, με την εμφάνιση και τη γρήγορη προώθηση των ιδεών για τις κοινωνικές δψεις της αρχιτεκτονικής, πράγμα που τους έβαζε αντιμέτωπους με έντελως νέα προβλήματα, στην περίπτωση π.χ. εργατικών κατοικιών. Η συνδρομή δλων αυτών των παραγόντων έκανε

φανερές τις αδυναμίες και τις αντιφάσεις, και συμβαδίζει χρονικά με την ἀλλαγή στον προσανατολισμό της εκπαίδευσης των αρχιτεκτόνων που επιχειρήθηκε με την δημιουργία Πολυτεχνικών Σχολών. Τὰ Πολυτεχνεία ἄρχισαν νὰ λειτουργοῦν παράλληλα μετὶς Ἀκαδημίας καὶ ἐκφράζανε τὸ νέο ἐπαγγελματικὸ προσανατολισμὸ μετὶς ἐμφαση τοῦ ἔδιναν στὰ κατασκευαστικὰ καὶ λειτουργικὰ κυρίως προβλήματα. Βγάζοντας γενικὰ καὶ λαθεμένα συμπεράσματα μετὰ βάση ἀποσπασματικὰ δεδομένα ἀπὸ τὸ μέχρι τότε ἱστορικὸ ὑπόβαθρο τῆς δουλειᾶς τους (ἢ ὁποία ἀποσκοποῦσε στὸ νὰ συλλάβει τὸ ἐκλεπτυσμένο πλαίσιο τῆς ζωῆς καὶ τὶς φιλοδοξίες προβολῆς μιᾶς κοινωνικῆς ἑλίτ) οἱ ἀρχιτέκτονες ἐπιχείρησαν νὰ ἀνταποκριθοῦν στὶς ἀπαιτήσεις τῶν νέων ἐντολέων τους, ἐφαρμόζοντας ξεπερασμένες πιά θεωρίες, καὶ στυλιστικὸς κανόνες, προσπαθώντας συχνὰ μ' αὐτὸ τὸν τρόπο νὰ ξεφύγουν ἀπὸ τὸ ἐνοχλητικὸ σφιχταγκάλιασμα τῶν νέων κατασκευαστικῶν καὶ κοινωνικῶν δεδομένων, καὶ τῶν ἀπαιτήσεων ποὺ θρῖσκονταν ἐκείνη τὴν ἐποχὴ σὲ ἀναβρασμὸ.

Αὐτὴ ἦταν ἡ γενικὴ κατάσταση ἀνεξάρτητα ἀπὸ τὶς μεμονωμένες περιπτώσεις οὐτοπικῶν πολεοδομικῶν ἐπεμβάσεων ἀνθρωπιστικοῦ χαρακτήρα, ἢ τῶν λίγων προγραμμάτων μεγάλης κλίμακος γιὰ ἐξυγίανση δρόκκληρων περιοχῶν. Ἡ ἐξέγερση τῶν «μιοντέρνων» ἀρχιτεκτόνων ἀργότερα, ἔγινε ἀκριβῶς ἐνάντια σὲ μιὰ τέτοια γενικὴ κατάσταση, καὶ ἐνάντια στὴ στάση τῶν «κλασικῶν» συναδέλφων τους μετὶς ἀρτηριοσκληρωτικὴ πρακτικὴ καὶ τὸν ἄχρηστο ἀκαδημαϊσμὸ καὶ ἐκλεκτισμὸ τους.

Ἡ ἀντιπρόταση τῶν «μιοντέρνων» συνοφίζεται στὸ δόγμα τοῦ ὀρθολογικοῦ φονξιοναλισμοῦ (λειτουργισμοῦ). Ἀπὸ τὶς περισσότερο ἢ λιγότερο ἀναπτυγμένες ἢ αὐθαίρετες κοινωνικὲς ἰδέες τῶν «μιοντέρνων», γεννήθηκε καὶ ἐξακολουθεῖ ὡς ἕνα σημεῖο νὰ ἐπιδιώκει καὶ σήμερα, πρόσθετη σύγχυση σχετικὰ μετὶς τὴν κοινωνικὴ λειτουργικότητα τοῦ ἀρχιτεκτονικοῦ ἐπαγγέλματος πρᾶγμα ποὺ ἦλθε νὰ προστεθεῖ στὸν ἐγγενῆ τεχνικο-αἰσθητικό, συντηρητικὸ - προοδευτικὸ καὶ ἐλεύθερο-ὑπηρετικὸ ἐπαμ-

φοτερισμό του. Ἀπὸ τὶς ἰδέες ἕως τῶν «μιοντέρνων» ξεκινᾷ ἐπίσης καὶ ὁ ριζικός ἐπαναπροσανατολισμὸς τῆς προβληματικῆς σχετικὰ μὲ τὴν ἀρχιτεκτονική, ἡ ἐπισήμανση τῶν προβλημάτων ἄχι μόνο τῆς ἐπιφάνειας, ἀλλὰ καὶ τοῦ βάθους.

Οἱ ἀρχιτέκτονες βρέθηκαν σιγὰ σιγὰ ὑποχρεωμένοι νὰ γίνουν ἐπιχειρηματίες, νομομαθεῖς, οἰκονομολόγοι, διοικητικοί, ἐμφυχωτὲς στὴν προσπάθεια ὀλοκλήρωσης ποικίλων πρωτοβουλιῶν, ψυχολόγοι, κοινωνιολόγοι καὶ τεχνικοί, παράλληλα μὲ τὸν κλασικὸ ρόλο τους, τοῦ καλλιτέχνη ποὺ συλλαμβάνει μορφές καὶ τρόπους διακόσμησης.

Τὸ βασικὸ στοιχεῖο πάντως στὸ ὁποῖο ὀφείλεται ἡ μετατόπιση τῆς θέσης τους στὴ διαδικασία παραγωγῆς τοῦ χτιστοῦ περιβάλλοντος, εἶναι ἡ μεταμόρφωση τῆς γα ι ο π ρ ο σ ὀ δ ο υ σὲ οἰκοπεδικὴ ἀξία, δηλαδή ἡ μεταμόρφωση τῆς γῆς ἀπὸ πηγὴ πρώτων ὕλων σὲ ἀστικά οὐκώπεδα.

Ἀπὸ τὴν πρώτη ἐποχὴ τῆς συσσώρευσης τοῦ πληθυσμοῦ στίς πόλεις καὶ καθὼς περιοριζόταν ραγδαίᾳ τὸ φαινόμενο τῆς κληρονομικῆς οἰκογενειακῆς ἐπένδυσης ποὺ διαιωνιζόταν μέχρι τότε ἀπὸ πατέρα σὲ γιό, ἡ μεγαλοαστικὴ τάξη ἐπιδίωξε νὰ ἐξασφαλίσῃ τὴν περιουσία της, μετατρέποντας τὴν ἰδιοκτησία της σὲ ἐκμεταλλεύσιμα κτίρια, δηλαδή μέγαρα καὶ πολυκατοικίες (immeubles de rapport). Κατέχοντας ἡ ἴδια τόσο τὸ ἔδαφος ὅσο καὶ τὸ ἀπαραίτητο κεφάλαιο (ἐμπορικὸ ἢ βιομηχανικὸ) μεταμόρφωσε τὸ προϊόν αὐτῆς τῆς μετατροπῆς, δηλαδή τὴν κατοικία, σὲ ἐ μ π ὀ ρ ε υ μ α. Παράλληλα ἐξαφανίστηκε προοδευτικὰ ἡ διάκριση ἀνάμεσα στὸ βιομηχανικὸ κεφάλαιο καὶ τὴν ἔγγειο ἰδιοκτησία (ἀποτέλεσμα τῆς παρακμῆς τῶν κοινωνικῶν στρωμάτων ποὺ πραγματοποιοῦσαν μακροπρόθεσμες ἐπενδύσεις) ἐνῶ ἄρχισε νὰ ἐξαφανίζεται καὶ ἡ διάκριση ἀνάμεσα σὲ ἔγγειο ἰδιοκτησία καὶ ἐμπορικὸ κεφάλαιο. Τὸ βιομηχανικὸ καὶ ἐμπορικὸ κεφάλαιο δὲν ἀποκοτούσε μόνο προσβάσεις, ἀλλὰ κυριαρχοῦσε στὴν ἰδιοκτησία τῆς γῆς. Ἄρχισαν τότε νὰ ἐμφανίζονται νέοι τρόποι χρηματοδότησης τῶν κατασκευῶν, μὲ κύριο χαρακτηριστικὸ τὴν ἀνάληψη ἀπὸ τὸ κράτος τῶν μακροπρόθεσμων ἐπενδύσεων, ἐνῶ τὶς μικροπρόθεσμες ἐπενδύσεις τὶς ἀναλάμβαναν ἰδιῶτες. Ἀπὸ ἐδῶ γεννᾷ-

θηκε ή έννοια του οίκοδομικού επιχειρηματία - έργολάβου. Η λειτουργία χρηματοδοτικών - έργοληπτικών επιχειρήσεων πήρε σιγά σιγά τή μορφή μιιάς νέας επαγγελματικής εξειδίκευσης, και συνεπικουρούμενη από τὸ γενικότερο κλίμα Laisser - faire, χαρακτηριστικό του οικονομικού φιλελευθερισμού, είχε σαν αποτέλεσμα μιιά κατάσταση που μιάς είναι γνωστή. Δηλαδή, οί χρηματοδοτικές - έργοληπτικές επιχειρήσεις, επέβαλαν προοδευτικά οί ίδιες τούς κανόνες χρήσης του εδάφους μέσα στον αστικό χώρο. Οί δειλές και καθυστερημένες πάντα κρατικές έπεμβάσεις, δέν άλλαξαν ποτέ τὰ πράγματα, τουλάχιστον στα πλαίσια τής Δυτικής οικονομίας.

Χωρίς νά μπορούμε σέ λεπτομέρειες σχετικά με τίς πρόσφατες μορφές που πήρε ή αστική γαιοπρόσδοος στα τελευταία στάδια ανάπτυξής της, θά άρκεστούμε ν' αναφέρουμε τή μαζική εισβολή νέων παραγόντων στα κυκλώματα λήψης αποφάσεων σχετικά με τὰ προβλήματα του χτιστού περιβάλλοντος και τὸν παραγοντικό χαρακτήρα δλόκληρης τής διαδικασίας. Είτε πρόκειται για τήν αγορά του εδάφους, τίς νομοθετικές διατάξεις, τήν προμήθεια κεφαλαίων, τὰ κυκλώματα χρηματοδότησης τῶν προγραμματικών έργασιών και τής σχεδιοποίησης, είτε πρόκειται για τήν τεχνική ολοκλήρωση και τήν εμπορευματοποίηση τῶν αρχιτεκτονικῶν προϊόντων, εμφανίστηκαν πλήθος νέοι παράγοντες, (τράπεζες π.χ.) και δημιουργήθηκαν νέα, κλειστά πάντα κυκλώματα για τή λήψη αποφάσεων.

Τελικά, έξω από τὰ κυκλώματα αυτά, βρίσκονται μόνο εκείνοι που θά χρησιμοποιήσουν (ή θά ύποστούν) τὰ αποτελέσματα τῶν αποφάσεων που παίρνονται έρήμην τους.

Όταν οί αρχιτέκτονες καλούνται σήμερα νά επέμβουν (πράγμα που δέν είναι οὔτε αὐτονόητο, οὔτε ύποχρεωτικό, οὔτε κανόνας χωρίς εξαιρέσεις) ασχολοῦνται μοιραία σέ συνεννόηση με κάποιο δρατὸ ή άδρατο ύποκατάστατο τής παλιᾶς έννοιας του «πελάτη» (που επιβάλλει τούς δικούς του δρους σχετικά με τὸ κέρδος που επιδιώκεται) με τή σύνθεση ή συνηθέστερα με τήν έπιστημονική κάλυψη κάποιου «ά π ο δ ο τ ι κ ο ὕ» προγράμματος που θά πραγματοποιηθεί σέ κάποιο οικόπεδο κάποιου ιδιοκτήτη, με τή

βοήθεια κάποιων κεφαλαίων που έρχονται από κάποια πηγή χρηματοδότησης, για να αποδοθεί στη χρήση κάποιων άγνωστων επίσης, που ο αρχιτέκτονας θα πρέπει να τους πείσει ή να τους γοητύσει, για να γοράσουν. Συγχρόνως θα πρέπει να παντρέψει, με νομοτεχνικές διαδικασίες, διάφορα μικροσυμφέροντα, και να ξεπεράσει με ακροβατισμούς όλα τα μικρά ή μεγάλα εμπόδια που τίθενται προκαταρκτικά από τους διάφορους συντελεστές που μεσολαβούν.

Στην πράξη αυτό σημαίνει πως ακόμα κι όταν παίζει πολλούς ρόλους, ο κύριος ρόλος του είναι μεσιτικός και ή ουσιαστική συμβολή του στον καθορισμό των έργων που εμφανίζονται σαν προϊόντα της δουλειάς του, παίρνει όλο και μικρότερη έκταση, ενώ παράλληλα άλλα επαγγέλματα ή άλλες μέθοδοι τον υποκαθιστούν σαν ειδικό.

Στην πράξη, οι αρχιτέκτονες δεν έπαιξαν ποτέ τους μεγάλους ρόλους στη σύλληψη και στην ιεράρχηση των συνιστωσών της επέμβασης στο περιβάλλον. Ούτε στα πλαίσια των ιδιωτικών συναλλαγών, ούτε στα πλαίσια των μεγάλων πολεοδομικών προγραμμάτων που καταστρώνουν σαν ειδικοί, αλλά και σαν υπόλογοι ή υπηρέτες μιας αυταρχικής εξουσίας. Το ελεύθερο επάγγελμα του αρχιτέκτονα, αφού αναδύθηκε στην Αναγέννηση από την άνωθυμία των συντεχνιών και των μαστόρων του Μεσαίωνα, κι αφού έπαιξε το ρόλο του πιό «ύψηλου» συμβούλου στον ματαιόδοξο εξατομικευμένο κοινωνικό ανταγωνισμό των αριστοκρατών της εποχής και του κλασικισμού, έδω και μερικές δεκαετίες φαίνεται πως έχει πάρει την κατιούσα, από άποψη τουλάχιστον κοινωνικού κύρους. Η τάση είναι σαφής και φαίνεται να οδηγεί και πάλι στην άνωθυμία, δηλαδή είτε στην οργανική ένταξη είτε στην άφομοίωση της αρχιτεκτονικής δραστηριότητας στη λειτουργία μιας ομάδας. Πρόκειται όμως για μια άνωθυμία που ή προοκτική της γεννιέται από έντελώς διαφορετικές οικονομικο-κοινωνικές συνθήκες απ' ό,τι στο παρελθόν κι ή όποια μπορεί να πάρει διαφορετικό χαρακτήρα και να αποκτήσει δικές της προοπτικές, όταν και αν τελικά συντελεσθεί, ανάλογα με τη διάρθρωση του κοινω-

νικο - ιδεολογικού πλαισίου που θα την περιβάλλει και τη δομή της πολιτικής εξουσίας που θα εκφράζει αυτό το πλαίσιο.

Σήμερα είναι σχεδόν της μόδας να μιλούν για «υπαλληλοποίηση» των αρχιτεκτόνων (καθώς και των άλλων «τεχνικών»), ή για «προλεταριοποίηση» της αρχιτεκτονικής και των αρχιτεκτόνων, αφήνοντας συχνά να εννοηθεί ότι κάτι τέτοιο θα ισοδυναμούσε περίπου με «καταστροφή». Με «καταστροφή» της οποίας όμως δεν δρίζονται συνήθως (σκόπιμα ή όχι) ούτε τα δυνατά υποκείμενα, ούτε τα άμεσα και έμμεσα αντικείμενά της. Σε τελική ανάλυση δεν υπάρχει κανένα πρόβλημα καταστροφής με τις δραματικές προεκτάσεις που υποδηλώνει η λέξη. Η προοπτική της «καταστροφής» είναι έγγενής σ' οποιαδήποτε αποκαταστημένη τάξη κι αυτό δεν σημαίνει τίποτε περισσότερο από τ' ότι υπάρχουν πάντα οι δυνατότητες για μεταβολές που μπορούν να οδηγήσουν στη *δημιουργία μιᾶς καινούργιας τάξης*.

Η κρίση της αρχιτεκτονικής και η προοπτική της ανωνυμίας είναι, πολύ απλά, έκφραση της πορείας που ακολουθεί η *πτώχευση των κατηγοριών αρχιτεκτονική και αρχιτέκτων*, τόσο στο έννοιολογικό όσο και στο κοινωνικό και ιδεολογικό επίπεδο, καθώς και έκφραση της αναντιστοιχίας που υπάρχει πιά ανάμεσα στην υπόστασή τους σαν ξεχωριστών κατηγοριών, και στις συνθήκες που έχουν αποκατασταθή ή διαγράφονται από το κοινωνικό γίγνεσθαι.

Αυτή ακριβώς η αναντιστοιχία και τα χαρακτηριστικά στοιχεία της πτώχευσης που συντελείται βαθμιαία, θα επιχειρηθεί να αναλυθούν στα *επόμενα*.

3. Ἡ ἀρχιτεκτονική, ἡ πολεοδομία, ἡ χωροταξία

Εἶδαμε πῶς οἱ ἐννοιολογικὲς κατηγορίες «ἀρχιτεκτονική» καὶ «ἀρχιτέκτων», συνδέονται ἱστορικὰ μ' ἓνα ἰδιόμορφο καὶ π ρ ο ν ο μ ι ο ὕ χ ο τμήμα τοῦ συνολικοῦ πεδίου τῶν κατασκευῶν. Αὐτὸ δὲν σημαίνει δέξαια πῶς τὸ ἀρχιτεκτονικὸ τμήμα τοῦ πεδίου τῶν κατασκευῶν ἔχει σαφή, καθορισμένα καὶ σταθερὰ ὄρια ἢ τὴ δική του ἀπόλυτη αὐτονομία. Σημειώσαμε π.χ. τὴν ἐξάρτηση τῶν τεχνικῶν δυνατοτήτων, κι ἔτσι ἔμμεσα καὶ τῆς ἀρχιτεκτονικῆς, ἀπὸ τὶς οικονομικὲς καὶ κοινωνικὲς ἐπιπτώσεις τῆς βιομηχανικῆς ἐπανάστασης, καθὼς καὶ τὴν διεύρυνση τοῦ προνομιούχου αὐτοῦ τμήματος μὲ νέους τύπους κτιρίων.

Στὴν τρέχουσα χρῆση τῆς, πάντως, ἡ λέξη ἐξακολουθεῖ, εἴτε νὰ παραπέμπει σὲ νεφελώδεις ἔννοιες ὅπως «ὄψη κτιρίου», «διακόσμηση», «ἀρμονικὲς ἀναλογίες», «ῥαῖο» κλπ., οἱ ὁποῖες συσχετίζονται μὲ κατάλοιπα τοῦ παρελθόντος, εἴτε ἀναφέρεται σ' ἓνα λίγο ἢ πολὺ μυθοποιημένο κοινωνικὸ πρόσωπο, τὸν ἀρχιτέκτονα. Ὁ ὁποῖος νοεῖται ὡς ἓνας ἐλεύθερος ἐπαγγελματίας μὲ τὶς σχεδὸν μαγικὲς ιδιότητες τοῦ καλλιτέχνη, τοῦ προσθευτικοῦ ἀνθρώπου μὲ σωστὸ καλὸ γοῦστο κι ἐλεύθερο πνεῦμα, τοῦ ρεαλιστῆ, τοῦ ἐπιχειρηματία, τοῦ ἀνθρώπου ποὺ ξέρει νὰ ξεπερνᾷ τὰ ἐμπόδια (ἰδίως τῆς «τεχνικῆς» νομοθεσίας) καὶ κυρίως ὡς δ η μ ι ο υ ρ γ ὸ ς καὶ σ υ ν θ ἔ τ η ς.

Σὲ στενώτερους κύκλους, ἡ λέξη (ἢ ἀρχιτεκτονική) σημαίνει ἐπίσης κάποια σημαντικὴ τάξις ἢ κατὰ ἰδιόμορφο τρόπο ὀργανωμένα πλέγματα σχέσεων, κατασκευῶν κλπ. Ἡ ἰδιομορφία ὅμως τῆς ὀργάνωσής τους, ἀντιφατικὰ σχεδὸν μ' ὅ,τι λέχθητε προηγουμένως, ἀναφέρεται συνήθως ὄχι στὴν «ἀνοικτὴ» ἀλλὰ

ἀντίθετα στην ἐξαιρητικὰ ἱεραρχημένη τους διάρθρωση. Ἀρχιτεκτονημένη σκέψη π.χ. σημαίνει πρῶτον, δεύτερον, τρίτον, τέταρτον... Είναι γνωστή ἐξάλλου ἡ ἀπόφανση τοῦ Le Corbusier γιὰ τὴν (γνήσια) ἀρχιτεκτονικὴ πού τὴ θεωροῦσε σὰν σωστὴ ἱεράρχηση λειτουργιῶν.

Ἄλλὰ στοὺς κύκλους τῶν προβληματισμένων ἐιδικῶν καὶ τῶν συνειδητοποιημένων ἀνθρώπων, πού συνεχῶς διευρύνονται, ἀρχιτεκτονικὴ σημαίνει κάποια ἰδιόμορφη λειτουργία πολυσήμαντη καὶ μέτρια λεκτικὸ χαρακτῆρα, πού θὰ τὴν ὀνομάσουμε «ἀρχιτεκτονικὴ λειτουργία». Ἡ ἀρχιτεκτονικὴ λειτουργία συγκεκριμενοποιεῖται ἀπὸ μεμονωμένα ἀντικείμενα, πού δὲν εἶναι βέβαια νοητὰ ἔξω ἀπὸ τὸν περίγυρό τους, ἢ ἀκόμα ἀπὸ κατασκευασμένα, οἰκοδομημένα σύνολα καὶ συσχετίζεται ἀναγκαστικὰ μὲ τὸν ἀστικὸ χῶρο ἀφοῦ στὴν ἐποχὴ μας οἱ συγκεκριμενοποιήσεις τῆς σχεδὸν ἀποκλειστικὰ ὑπάρχουν ἐκεῖ πού ὑπάρχει συγκέντρωση πληθυσμοῦ. Ἡ σύλληψη καὶ κατὰ μείζονα λόγο ἡ κριτικὴ θεώρηση τῆς ἀρχιτεκτονικῆς λειτουργίας δὲν εἶναι δυνατὲς χωρὶς αὐτὸν τὸ συσχετισμὸ. Ἀπὸ ἐδῶ προκύπτει ὁ πολυσήμαντος καὶ διαλεκτικὸς χαρακτῆρας τῆς. Πολυσήμαντος ἐπειδὴ δὲν προσδιορίζεται μόνον ἀπὸ κάποια ἀνεξάρτητη καὶ αὐτόνομη (ἀρχιτεκτονικὴ) λογικὴ ἀλλὰ καὶ ἀπὸ τὶς προϋποθέσεις καὶ ἐπιπτώσεις τῆς πληθυσμακτικῆς συγκέντρωσης. Διαλεκτικὸς ἐπειδὴ καὶ ἡ ἴδια ἔχει ἐπιπτώσεις στὸν προσδιορισμὸ τῶν χαρακτηριστικῶν καὶ στὴν ὀργάνωση τῆς ζωῆς τοῦ συγκεντρωμένου πληθυσμοῦ.

Μιά τέτοια θεώρηση θέτει ἀμέσως τὸ πρόβλημα τῆς διάκρισης ἀνάμεσα στὴν ἀρχιτεκτονικὴ καὶ τὴν πολεοδομία. Ἡ ἀρχιτεκτονικὴ λειτουργία, ὅπως ὀρίσθηκε, περιέχει ἀσφαλῶς καὶ τὶς δύο ἔννοιες. Δημιουργεῖ ὅμως συγχρόνως καὶ τὶς προϋποθέσεις μιᾶς οὐσιαστικῆς διάκρισης ἀνάμεσά τους. Γιατὶ ἡ πραγματικότητα τῆς συγκέντρωσης τοῦ πληθυσμοῦ στὸν ἀστικὸ χῶρο (πού τὸν ὀρίζει ἀλλὰ πού καὶ ἐκτυλίσσεται μέσα του) εἶναι δυνατὸ νὰ νοηθεῖ ὅτι χωρίζεται σὲ δύο ἐπίπεδα. Στὸ ἐπίπεδο αὐτοῦ πού σημαίνει ἐν γένει «κατοικῶ» καὶ στὸ ἀκόμη γενικώτερο ἐπίπεδο αὐτοῦ πού σημαίνει «ζῶ καὶ ὑπάρχω μέσα σ' ἕνα ὀργανω-

μένο πλέγμα οικονομικών και κοινωνικών σχέσεων». Η αρχιτεκτονική αναφέρεται στο πρώτο επίπεδο. Η πολεοδομία στο δεύτερο. Είναι φανερό ότι ουσιαστικά νέες λύσεις πολεοδομικών προβλημάτων δεν νοούνται χωρίς θεμελιώδεις δομικές αλλαγές, δηλαδή χωρίς κοινωνικό μετασχηματισμό.

Η πολεοδομία (πριν ακόμα εφευρεθεί ο όρος) παρουσιάσθηκε σαν ένα είδος ποσοτικής εξόγκωσης της αρχιτεκτονικής. Τέτοιο ήταν το περιεχόμενο ορισμένων επεμβάσεων μεγάλης κλίμακας όπως π.χ. η επιχείρηση του Βαρώνου Hausmann στο Παρίσι για την εξυγίανση της πόλης και τη διάνοση των μεγάλων λεωφόρων. Αργότερα αναπτύχθηκε ένα είδος θεωρίας που ή εμπνευστή της ξεκινούσε από φιλανθρωπικές και ουτοπικές επιδιώξεις ή από ύστεροβουλίες οργανωμένων συμφερόντων συνδεδεμένων με τη βιομηχανική επανάσταση. Ο όρος πολεοδομία εμφανίσθηκε γύρω στο 1910 και η πρώτη συγκροτημένη ανάλυση και διατύπωση του περιεχομένου του έγινε στο τρίτο διεθνές συνέδριο μοντέρνας αρχιτεκτονικής (το 3ο C.I.A.M.) με τον «Χάρτη της Αθήνας», κορυφαία εκδήλωση των θέσεων των «μοντέρνων» αρχιτεκτόνων και κατοπινό ευαγγέλιο της «μοντέρνας» αρχιτεκτονικής και πολεοδομίας.

Το χαρακτηριστικότερο στοιχείο που πρέπει να έχει κανείς υπόψη του, πάντως, είναι ότι η θεωρητική αυτή πολεοδομία δεν έγινε επιχειρησιακή δηλαδή δεν πέρασε από τη θεωρία και το εύχολόγιο στην πράξη παρά μόνο όταν ο πατερναλιστικός παρεμβατισμός του κράτους στην οικονομικοκοινωνική πραγματικότητα, ξεπέρασε κάποιο στάδιο. Οι δηλώσεις της πολεοδομίας άρχισαν να γίνονται σχέδια, πλάνα και συστηματικές επεμβάσεις στο χώρο, δειλά δειλά στην αρχή και με φρενιτιώδη ρυθμό μετά τον δεύτερο παγκόσμιο πόλεμο, μέσα στα πλαίσια της ανάπτυξης του κρατικού παρεμβατισμού που έρχόταν συνεπικουρός στην προσπάθεια στήριξης και ανάπτυξης της βιομηχανίας.

Παράλληλο φαινόμενο τόσο ως προς τα αίτια όσο και ως προς τον χρόνο που εμφανίσθηκε, αλλά όχι λιγώτερο σημαντικό,

είναι ή θεσμοθέτηση κι ή επίσημοποίηση τής εισόδου τών λαϊκών κατοικιών, στόν τομέα τής άρχιτεκτονικής. Ό κρατικός έλεγχος επάνω στά χαρακτηριστικά τους γίνεται τόσο στο ιδεολογικό επίπεδο (π.χ. με τό να βαφτίζονται συχνά «κοινωνικές κατοικίες») όσο και με παρεμβατισμούς κάθε είδους από τό ένοικιοστάσιο, τίς άπαλλοτριώσεις, τή δημιουργία «ειδικών» κρατικών φορέων για τήν πραγματοποίησή τους κλπ. ώς τή μεθόδευση τών χρηματοδοτικών μηχανισμών πού κάνουν δυνατή τήν κατασκευή και τήν άπόκτησή τους και ώς τή νομοθεσία πού προσδιορίζει με βάση ύγειονομικές κυρίως διατάξεις, ακόμα και μορφολογικές λεπτομέρειες.

Η άρχιτεκτονική λειτουργία, ιδιαίτερα από τή σύνδεσή της με τήν κατοικία τών πολλών, έχει πάψει να συγκεκριμενοποιείται σέ προϊόντα πού είναι άπαντήσεις σέ εξατομικευμένα ιδιωτικά προβλήματα. Είναι ή άπάντηση πλήθους άλληλοσυσχετισμένων παραγόντων σέ σύνθετες άπαιτήσεις, άνάγκες και περιορισμούς συλλογικού χαρακτήρα άπάντηση πού στήν ουσία δίνεται μέσα από τόν κρατικό μηχανισμό. Δένεται έτσι αναπόσπαστα με τή χωροταξία δηλαδή με τόν σφαιρικό σχεδιασμό (υποτίθεται κάτω από κοινωνικό έλεγχο) τής κατανομής του συνολικού πληθυσμού και τών οικονομικο - κοινωνικών δραστηριοτήτων του μέσα στο χώρο, ό όποιος όργανώνεται άνάλογα.

Η όργάνωση του χώρου από πάντα αντικατόπτριζε τίς κοινωνικές και οικονομικές δομές τής κοινωνίας πού τήν πραγματοποιούσε και δέν είναι νοητή άνεξάρτητα από τήν οικονομική ανάπτυξη. Σε πολλές περιπτώσεις είναι δυνατό να λειτουργήσει σάν τροχοπέδη ή σάν ώστήρια δύναμη τής οικονομικής ανάπτυξης, και πάντως σέ κάθε περίπτωση έχει σοβαρές οικονομικές επιπτώσεις.

Άλλά ή όργάνωση του χώρου είναι επίσης κι ένα πεδίο στο όποιο εκδηλώνεται έμφανεστερα και πιό έντονα από άλλου, ή σύγκρουση τών συμφερόντων ειδικών ομάδων με τό συλλογικό συμφέρον (κερδοσκοπία τής γής, άγορά τής κατοικίας, προβλήματα ύποδομών, μεταφορών κλπ. κλπ.).

Η άρχιτεκτονική παραγωγή δέν ύπάρχει παρά μόνο ά φ ο ύ

πραγματοποιηθεί κι ή πραγματοποίησή της συμβαίνει πάνω σ' ένα τμήμα γής πού έχει αξία ,με ύλικά πού έχουν κι αυτά αξία και με κατανάλωση έργασίας πού είναι (ή θά έπρεπε) ή βάση όλων τών αξιών. Έντάσσεται, έτσι, αναγκαστικά στα πλαίσια τής γενικώτερης οικονομικής παραγωγής.

Στήν «καταναλωτική κοινωνία» τά αρχιτεκτονικά προϊόντα δέν είναι πιά κοινωνικά αγαθά αλλά καταναλωτικά προϊόντα πού υπόκεινται στους νόμους τής αγοράς. Όσο ό στόχος είναι ή κατανάλωση, τά αρχιτεκτονικά προϊόντα θά προορίζονται αναγκαστικά για πώληση στις πιό αξιόχρεες και φερέγγυες κοινωνικές κατηγορίες. Έτσι οι συνθήκες ύπαρξης τής αρχιτεκτονικής και τής πολεοδομίας καθορίζονται στην ουσία από τήν οικονομική και πολιτική διάρθρωση τής κοινωνίας.

Στό σημείο αυτό μπορεί νά τεθεί ένα ουσιαστικό έρώτημα: Ποιές είναι οι διάφορες δυνατότητες επέμβασης πού είναι δυνατό νά έχουν οι αρχιτέκτονες μέσα στα πλαίσια τών προβλημάτων τής χωροταξίας και του γενικού πεδίου τών κατασκευών; Πώς περιορίζεται ή δράση τους και σέ ποιό επίπεδο ανήκει;

4. Οί δουλειές και οί δουλείες. Ἡ πτώχευση

Σέ μέγιστο ποσοστό, τὸ κύριο ἔργο τῶν ἀρχιτεκτόνων ἀναφέρεται στή μελέτη καὶ τὴ σύλληψη μεμονωμένων συγκεκριμενοποιήσεων πού ἐπιτελοῦν ἀρχιτεκτονικὴ λειτουργία. Αὐτὸ σημαίνει τουλάχιστο δυὸ πράγματα.

Πρῶτο, ὅτι ἀπὸ τὶς διάφορες φάσεις τῆς παραγωγικο-δημιουργικῆς διαδικασίας πού διαδέχονται ἢ ἀλληλοδιαδέχονται ἢ μία τὴν ἄλλη (συλλογὴ στοιχείων, προγραμματισμός, σύλληψη, ἐλεγχος, πραγματοποίηση) οἱ ἀρχιτέκτονες μετέχουν οὐσιαστικά μόνο σὲ μερικὲς ἢ μόνο σὲ μία ἢ (ὅσο κι ἂν φαίνεται παράδοξο) σὲ καμία. Ὅσο κι ἂν εἶναι παράλογο τὸ νὰ ἐπιζητεῖται ἢ κατάστρωση τοῦ προγράμματος τῶν ἀρχιτεκτονικῶν ἔργων μόνο ἀπὸ ἀρχιτέκτονες ἄλλο τόσο εἶναι ὑπερβολὴ καὶ παραλογισμός νὰ μὴν τοὺς ἐπιτρέπεται οὐσιαστικά καμία κριτικὴ του θεώρησης. Γιατὶ ἀκριβῶς αὐτὴ ἢ κριτικὴ θεώρηση εἶναι ἡ ἀναγκαία καὶ συστατικὴ συνθήκη γιὰ κάθε «δημιουργία».

Δεύτερο ὅτι ὅλα αὐτὰ καθὼς καὶ τὸ γεγονός πὼς πρόκειται γιὰ μεμονωμένες, στὴν κυριολεξία, συγκεκριμενοποιήσεις, πλαστογραφοῦν τελικὰ τὴν ἔννοια τῆς ἀρχιτεκτονικῆς λειτουργίας, ἢ ὅποια δὲν νοεῖται ἔξω ἀπὸ τὸν ὕλικὸ κι ἀνθρώπινο περίγυρό της, οὔτε χωρὶς τὴν σχέση της μὲ τὰ προβλήματα τοῦ συγκεντρωμένου πληθυσμοῦ.

Στις περισσότερες περιπτώσεις ἐξάλλου, ἡ ἀρχικὴ λίγο ἢ πολὺ διαισθητικὴ σύλληψη τοῦ ἀρχιτέκτονα, ἢ ὅποια βασίζεται σ' ἓνα λίγο ἢ πολὺ ἀσαφὲς πρόγραμμα (πού δὲν μπορεῖ ὅμως νὰ τὸ θεωρήσει κριτικά), τροποποιεῖται σὲ διάφορες φάσεις ἀπὸ τοὺς παρεμβαλλόμενους «ἀρμόδιους» στὰ τεχνικο-οικονομικὰ θέματα

ή απ' όσους διατηρούν ή αποκτούν δικαιώματα τροποποίησης του άρχικου προγράμματος. Το συνηθέστερο αποτέλεσμα είναι να υπάρχει πολύ μακρινή σχέση ανάμεσα στην άρχική ιδέα και την κατάληξή της. Το τελικό έργο είναι κάθε άλλο παρά έργο μόνο του άρχιτέκτονα καθώς ο τελευταίος αντικειμενικά δέν είναι δυνατό ούτε να εξασφαλίσει την ύλική ολοκλήρωση της ιδέας του ούτε να ελέγξει τις οικονομικές ή κοινωνικές επιπτώσεις της.

Η κατάσταση γίνεται ακόμα πιό σύνθετη από την «ιεράρχηση» και τή διαίρεση της εργασίας μέσα στο ίδιο το άρχιτεκτονικό κύκλωμα. Ο «άρχιτέκτονας» με την έννοια πού του δώσαμε πιό πάνω είναι πιά σπάνιο είδος. Ο «άρχιτέκτονας» είναι συνήθως το «Γραφείο Αρχιτεκτονικών μελετών» ή το «Τεχνικό Γραφείο» με τή δική του έξειδίκευση και τή δική του πυραμιδική κατά τó πλείστον όργάνωση και τόν άσαφή αλλά πάντως ιεραρχημένο καταμερισμό τών διαφόρων εργασιών.

Στήν κορυφή θρίσκειται τó «άφεντικό» με κύρια άπασχόληση τó κυνηγητό του «πελάτη» και τής «παραγγελίας». Η μελέτη έπιχειρείται πάντα να γίνεται στο μικρότερο δυνατό διάστημα γιατί ή μικρο-μεσαία συνήθως κλίμακα του «Γραφείου» δέν έπιτρέπει «σπατάλες» άφου όλα τά έξοδα θά πρέπει να καλυφθούν από τήν «άμοιβή». Η «άμοιβή» πάλι όρίζεται με κάποιο ποσοστό πάνω στο συνολικά προβλεπόμενο κόστος τής κατασκευής (χωρίς να ύπολογίζεται ή τιμή τής γής) τó όποιο ύπολογίζεται με βάση «αντικειμενικά» δεδομένα (όπως π. χ. ό όγκος σε κυβικά μέτρα τής κατασκευής) και με μιá αλχημεία συλλογισμών και κριτηρίων πού άποβλέπουν ούσιαστικά στην αντικειμενικοποίηση του μεγέθους «προβλεπόμενο κόστος κατασκευής», στο όποιο θά αναφέρονται και με τó όποιο θά «εξασφαλίζονται» οι άμοιβαίες οικονομικές σχέσεις τών συντελεστών τής συνολικής διαδικασίας πού νοείται σαν έμπορική συναλλαγή ανάμεσα σε δύο μέρη, πού τó ένα εκμισθώνει τις υπηρεσίες και τις ειδικές γνώσεις του άλλου. Καθώς τó αληθινό κόστος τής κατασκευής αυξάνει γρήγορα μαζί με τόν τιμάριθμο, τήν άνοδο τών ύλικών, τών μισθών κλπ. ένώ τó αυθαίρετο μέγεθος «προβλεπόμενο κόστος κατασκευής» άρα και

ή «άμοιβή» άναθεωρούνται ύστερα από μακρά διαστήματα, τó ύφος τής «άμοιβής» δέν προσφέρεται γενικά για «πολυτέλειες» όπως ή έρευνα, ή συστηματική ανάλυση και τεκμηρίωση κλπ.

Η «άρχιτεκτονική» επέμβαση τού «άφεντικού» περιορίζεται σε όρισμένες ιδέες που τίς ρίχνει στο χαρτί, έκτός αν τó γραφείο είναι πολύ μικρό όποτε κάνει ο ίδιος τή δουλειά τού «χειρώναντα» σχεδιαστή.

Στό επόμενο σκαλοπάτι τής πυραμίδας είναι ο έπικεφαλής ή οί έπικεφαλής άρχιτέκτονες (ή μηχανικοί) με κύριο έργο διοικητική δουλειά, επίβλεψη τού προσωπικού, διαχειριστικό έλεγχο και έλεγχο τής πορείας που θά ακολουθήσει ή άρχιτεκτονική ιδέα τού άφεντικού.

Έρχονται μετά οί άρχιτέκτονες με τήν παραδοσιακή μελετητική έργασία τους και οί σχεδιαστές. Άκόμα και ανάμεσά τους ύπάρχει σαφής ιεράρχηση σε διάφορες κατηγορίες και κυρίως ανάμεσα σε «παλιούς» με αύξημένες ύπευθυνότητες και σε «νεώτερους» που έκτελούν ή μελετούν δευτερεύοντα προβλήματα και που συνήθως δέν έχουν άποφασιστικές άρμοδιότητες.

Ο καταμερισμός τής δουλειάς για κάθε περίπτωση είναι έτσι άντικατόπτρισμα τής θέσης τού καθενός στην ιεραρχία τού «Γραφείου» ή όποία αυτή καθορίζει τó πώς θά παίρνονται άποφάσεις. Με τή διαφορά πώς ή ιεραρχία αυτή είναι προκαθορισμένη και προκαθορισμένη με κριτήρια που είναι κατά τεκμήριο άσχετα με τόν χαρακτήρα τού άντικειμένου για τó όποιο παίρνονται άποφάσεις. Έπιπλέον, ή άληθινή συμμετοχή αλλά και ή ποσότητα έργασίας που προσφέρεται από τούς διάφορους συντελεστές τής παραγωγικο-δημιουργικής διαδικασίας, ή όποία θά καταλήξει σε κάποιο σχέδιο, είναι άντίστροφα ανάλογη με τίς άποφασιστικές άρμοδιότητες τού καθενός, όπως αυτές καθορίζονται από τήν ιεράρχηση στή λειτουργία τού «Γραφείου».

Τό άποτέλεσμα είναι ο καταμερισμός τής έργασίας να γίνεται κατακερματισμός, άσυνάρτητη διαίρεση που δέν παρακολουθεί καμιά λογική, (έκτός από τή λογική τής έξ α σ φ ά λ ι σ η ς τής ιεραρχίας) άσυντόνιστη όσο και αθάίρετη άλυσιίδα παρεμβάσεων.

Ὁ μῦθος τοῦ ἀρχιτέκτονα - συνθέτη δὲν βρῖσκει ἀντίκρουσμα οὔτε μέσα στὸ ἴδιο τὸ κατεξοχὴν «ἀρχιτεκτονικὸ» κύκλωμα τῆς σύλληψης τοῦ ἔργου, ἐνῶ παράλληλα ὁ κατακερματισμὸς τῆς δουλειᾶς καὶ οἱ παρεμβάσεις γίνονται ἀ λ λ ο τ ρ ι ω τ ι κ ᾶ φ α ι ν ὀ μ ε ν α ἀπὸ τὴν κορυφὴ ὡς τὴ βάση τῆς πυραμίδας, ἀπομυθοποιώντας ἔτσι καὶ τὸν δημιουργικὸ δῆθεν χαρακτήρα τῆς ἀρχιτεκτονικῆς σύλληψης. Στὴν ἐπαγγελματικὴ ἀρχικῶ μιλοῦν ἤδη γιὰ «νέγρους», γιὰ «ἀρχιτέκτονες» τοῦ γρατζουνᾶνε χαρτιά» κ.λ.π.

Τὸ ἀρχιτεκτονικὸ προϊόν ὁμῶς δὲν ολοκληρώνεται μὲ τὴ σύλληψή του γιατί δὲν ὑπάρχει ἀντικειμενικὰ παρὰ μόνο μετὰ τὴν πραγματοποίησή του. Ἡ σύλληψη ἀκολουθεῖται ἀπὸ τὴν ἐκτέλεση. Ἐἶνα εἶδος λογιστικῆς ταχυδακτυλουργίας διαιρεῖ τὴν ἀμοιβή, μὲ ἀδιευκρίνιστα ἰδεολογικὰ κριτήρια, σὲ δύο τμήματα πού τὸ ἓνα ἀφορᾷ στὴ σύλληψη καὶ τὸ ἄλλο στὴν ἐκτέλεση. Αὐτὸ ἐπιτρέπει πρῶτ' ἀπ' ὅλα τὴν ὑπεργολαδικὴ παραχώρηση σὲ τρίτους, τῆς ἐργασίας πού ἀπαιτεῖται γιὰ τὴν ἐκτέλεση. Τὸ «Γραφεῖο» ἢ ὁ μεμονωμένος ἀρχιτέκτονας πού παίρνει τὴν παραγγελία ἀναλαμβάνει σχεδὸν πάντα τὴ σύλληψη τοῦ ἔργου ἐνῶ μπορεῖ νὰ παραχωρήσει (καὶ συνήθως παραχωρεῖ) τὴν ἐκτέλεσή του σὲ ἄλλους ἢ σὲ ἄλλα «Γραφεῖα». Ὅπως εἶδαμε, ἡ φάση τῆς σύλληψης, στὴν ὁποία ὁμῶς ἀντιστοιχεῖ τὸ συντριπτικὰ μεγαλύτερο τμήμα τῆς ἀμοιβῆς, ἔχει τὴν τάση νὰ μειώνεται χρονικὰ ὅσο γίνεται περισσότερο, πρᾶγμα πού σημαίνει πῶς ἀντιστοιχεῖ στὴν προσφορά ἐνός minimum ἐργασίας. Ἀντίθετα ἡ φάση τῆς ἐκτέλεσης στὴν ὁποία ἀντιστοιχεῖ μικρὸ σχετικὰ τμήμα τῆς συνολικῆς ἀμοιβῆς (κατάστρωση τῶν κατασκευαστικῶν λεπτομερειῶν, ὑπολογισμοί, ὀργάνωση τῆς δουλειᾶς στὸ ἐργοτάξιο καὶ ἐπίβλεψη), ἀπαιτεῖ πολὺ χρόνον, ἐπίπονη ἐργασία, συνεχεῖς ἀναθεωρήσεις μέχρι τὴν ολοκλήρωση τοῦ ἔργου καθὼς καὶ συνεχῆ προσπάθεια νὰ ὑπερπηδηθοῦν ἀπρόβλεπτες δυσκολίες πού γίνονται ἀπὸ λογικὲς ἢ παράλογες παρεμβάσεις διαφόρων «παραγόντων» καὶ ἀπὸ τὴ σχετικὴ ἀγνοία τῶν ἀρχιτεκτόνων σὲ τεχνικὰ ζητήματα. Ἀνεξάρτητα ἀπὸ τίς ἐσωτερικὲς ἀντιφάσεις αὐτῆς τῆς διάρθρωσης πού δὲν χρειάζονται σχόλια, ἅμεισο ἀποτελέσματά της εἶναι ἡ παραπέρα κατάτμηση τῆς ἐργασίας, ἡ βιασμένη δημιουρ-

για εξειδικεύσεων, ή δξυνη και ό πολλαπλασιασμός τών άπο-
σπασματικών, μεμονωμένων και στεγανών παρεμβάσεων. Τό τε-
λικό προϊόν δέν είναι έργο κανενός άπό τούς φανερούς συντελε-
στές του γιατί *κ α ν ε ί ς δ ε ν έ λ έ γ χ ε ι τ ή σ υ ν ο-
λ ι κ ή π α ρ α γ ω γ ι κ ή δ ι α δ ι κ α σ ί α* πού κατέληξε
σ' αυτό αλλά ούτε και τις επιμέρους φάσεις της. Δέν είναι όμως
ούτε έργο κάποιας ομάδας γιατί δέν ύπάρχει ούτε ένιαία λογική,
ούτε σύμπτωση συμφερόντων.

Σέ πάρα πολλές περιπτώσεις, ή σύγχυση πού προκύπτει άπό
τήν άπροσδιοριστία και τό άνεξέλεγκτο τών διαφόρων ρόλων πού
παίζονται, οδηγεί σε σχέσεις ριζικά άντιφατικές τόσο μέ τήν επί-
σημη δεοντολογία και τή διάχυτη ιδεολογική επικάλυψη του έλεύ-
θερου έπαγγέλματος όσο και μέ τήν άρχιτεκτονική ύποκουλτούρα
πού επικρατεί, πράγμα πού δημιουργεί σχεδόν σχιζοφρενικές κα-
ταστάσεις και γεννά έξάρσεις άλλοτριωτικών φαινομένων. Δέν
είναι καθόλου σπάνιες οι περιπτώσεις για τις όποιες δέν θά ήταν
καθόλου άστοχο νά μιλά κανείς για συνειδητή ή μή συνειδητή
έ κ π ό ρ ν ε υ σ η.

Σέ όρισμένα κυκλώματα συμφερόντων πού σχετίζονται μέ
ιδιαιτέρους τομείς τής κατασκευής δέν ύπάρχει καλύτερο «άρχι-
τεκτονικό» πιστοποιητικό για άρχιτέκτονες και μή (κλειδι για
τις άναθέσεις μελετών) άπό τή δυνατότητα νά «φέρνουν» ή νά
«πηγαίνουν», όπως λέγεται, πελάτες και οικόπεδα στα νέα άφεν-
τικά τους, τούς «έργολάβους». Οικόπεδα και πελάτες πού τά «φα-
ρεύουν» μέσα άπό τις κοινωνικές τους σχέσεις μέ κοινωνικά στρώ-
ματα στα όποια οι έργολάβοι δέν έχουν εύκολη πρόσβαση έπειδή
τό δικό τους «έπάγγελμα» και ή έλλειψη συνήθως πανεπιστημια-
κού διπλώματος δέν τούς προμηθεύουν μέ τό άπαραίτητο κοινω-
νικό κύρος!

Μέσα σ' αυτό τό σχιζοφρενικό και καταπιεστικό πλέγμα
καφικών σχέσεων κι ένώ αυτές είναι πολύ σχηματικά οι συνθη-
κες τής «πιάτσας» τών μεμονωμένων «άρχιτεκτονικών» κατα-
σκευών, τό έπάγγελμα του άρχιτέκτονα έξακολουθεί νά είναι τυ-
πικά οργανωμένο σάν *έ λ ε ύ θ ε ρ ο έ π ά γ γ ε λ μ α* και κατο-
χυρώνεται μέ τήν άναγνώριση κάποιων ειδικών τίτλων. Κατοχύ-

ρωση, αναγνώριση, τίτλοι είναι λέξεις από ένα γνωστό λεξιλόγιο και σημαίνουν έλεγχο και διασφάλιση. Ήλεγχος και διασφάλιση, πάλι, σημαίνουν πολλά πράγματα που δεν είναι δυνατό να θιγούν στο συνοπτικό αυτό σημείωμα, αλλά σημαίνουν επίσης πώς υπάρχουν αντικείμενα που διασφαλίζονται υποκείμενα που ελέγχουν και διασφαλίζουν και κριτήρια που λαμβάνονται υπόψη. Τα κριτήρια συγκεκριμενοποιούνται (ή θα έπρεπε) στο περιεχόμενο και τη μορφή της εκπαίδευσης καθώς και στο σύνολο της «τεχνικής» όπως λέγεται νομοθεσίας. Τα υποκείμενα που ελέγχουν είναι μικτοί φορείς που εκφράζουν το κρατικό ενδιαφέρον αλλά και τα κορπορατίστικα συμφέροντα της κάστας των αρχιτεκτόνων. Είναι τα «Επιμελητήρια» όπως και σε μας, το «Τάγμα των αρχιτεκτόνων» (Ordre des Architectes), στη Γαλλία, το «Βασιλικό Ίδρυμα Αρχιτεκτόνων» στην Αγγλία, Σουηδία κλπ. Τα ονόματα μιλούσαν από μόνα τους για την ιδεολογική επικάλυψη αυτών των συσπειρώσεων. Τέλος, αντικείμενα του έλεγχου είναι ή ασαφής έννοια της «ποιότητας» των κατασκευών, και κυρίως ή ομαλή λειτουργία των σχέσεων και της δεοντολογίας που καθορίζονται από τη λογική του ελεύθερου επαγγέλματος.

Το πνεύμα της δεοντολογίας που διέπει το ελεύθερο επάγγελμα του αρχιτέκτονα, συλλαμβάνει αυτό το τελευταίο σαν το επάγγελμα ενός μόνο ανθρώπου (ή περίπου) για τον οποίο το μοναδικό αληθινό κεφάλαιο είναι ή δύναμη της εργασίας του και μέσα της παραγωγής, οι γνώσεις και ή πείρα του. Από την άλλη πλευρά το κυριώτερο χαρακτηριστικό της οργάνωσης κάθε ελεύθερου επαγγέλματος είναι ή προσωπική εξατομικευμένη σχέση ανάμεσα στον επαγγελματία και τον πελάτη. Η αναντιστοιχία και οι αντιφάσεις ανάμεσα στη σύλληψη αυτή και στην πραγματικότητα όπως την περιγράψαμε δεν χρειάζεται σχολία. Θα ήταν όμως χρήσιμη ή ακόλουθη παρατήρηση. Στην εξατομικευμένη σχέση επαγγελματία - πελάτη, ή κοινωνία και ο κοινωνικός προβληματισμός δεν παρεμβαίνουν θέβαια υποχρεωτικά και a priori. Όταν όμως ή έννοια του πελάτη αποπροσωποποιείται ή παύει να ταυτίζεται με την έννοια της αμεσότητας στη χρήση του (αρχιτεκτονικού) προϊόντος, τότε δεν είναι δυνατό ν' άγνοση-

θει ή κοινωνική ύπευθυνότητα τών συντελεστών τής (άρχιτεκτονικής) παραγωγικής διαδικασίας, ούτε οί κοινωνικές επιπτώσεις τής διάθεσης και τής χρήσης του (άρχιτεκτονικού) προϊόντος. Σε μιὰ τέτοια επιδίωξη υποτίθεται πώς αναφέρεται τὸ περιεχόμενο τής ἀπίθανα πολύπλοκης κι ὄσο περᾶ ὁ καιρὸς ἀκόμα πολυπλοκώτερης νομοθεσίας ή ὁποία με τήν μορφή ἀπαγορεύσεως κυρίως ἀστυνομεῦει τήν ἀρχιτεκτονική προσδιορίζοντας πολλές φορές ἀκόμα και τίς λεπτομέρειες τών χαρακτηριστικῶν τῆς. Τά συμφέροντα πού ἐξυπηρετοῦνται τόσο ἀπό τὸ περιεχόμενο τών βασικῶν διατάξεων (πού ἀναφέρεται κυρίως στήν «προστασία» τής υγείας) ὄσο κι ἀπό τὸ πολύπλοκο τοῦ χαρακτήρα τῆς θὰ διαφανοῦν, ἀρκετὰ καθαρὰ ἀργότερα ὅταν ἀναλύσουμε τὰ χαρακτηριστικά τοῦ προβλήματος τής κατοικίας τών πολλῶν.

Σήμερα πάντως, ὁ «κύριος τοῦ ἔργου» ἀπό πελάτης ἔχει γίνεи ἐπαγγελματίας - μεσολαβητής με πολύ μεγάλη οικονομική ἰσχύ, πού λειτουργεῖ ὡς ἐνδιάμεσος ἀνάμεσα σ' ὄσους θὰ χρησιμοποιήσουν τὸ ἀρχιτεκτονικὸ ἔργο (συνήθως ὡς κατοικία) και στὰ μέσα πού χρειάζονται γιὰ τήν παραγωγή του.

Ἡ συμβολή τών ἀρχιτεκτόνων γίνεται τελικὰ ἕνα ἀπὸ αὐτὰ τὰ μέσα και στήν καλύτερη (;) περίπτωση (ὅταν τοὺς ἐπιτρέπεται κάποια στοιχειώδης ἐπέμβαση πάνω στο πρόγραμμα) ὑποκαθιστᾶ ὡς ἕνα σημεῖο τῆ συμμετοχῆ ὄσων θὰ χρησιμοποιήσουν τελικὰ τὰ ἀρχιτεκτονικὰ προϊόντα, στή διατύπωση και τήν ἱεράρχηση τών ἀναγκῶν τους.

Στὸ μέτρο πάντως πού ὁ ἐπαγγελματίας αὐτὸς μεσολαβητῆς ἐκφράζει ἰδιωτικὰ ἢ συλλογικὰ ἢ και δημόσια συμφέροντα, ή συμβολή τών ἀρχιτεκτόνων παρακολουθεῖ, ἐκφράζει και δεσμεύεται καθοριστικὰ ἀπὸ τῆ λογική τοῦ μέγιστου κέρδους (πού δὲν εἶναι, ὅμως, δικό τους κέρδος) ἢ ἀπὸ τῆ λογική τών ἐκφραστῶν τοῦ συλλογικοῦ συμφέροντος πού δὲν ταυτίζεται πάντα με τὸ συλλογικὸ συμφέρον.

Σὲ κάθε περίπτωση, ή συγκέντρωση τών οικονομικῶν μέσων στὰ χέρια μεσολαβητικῶν ἰδιωτικῶν ἢ δημόσιων φορέων εἶναι τέτοια και ὁ βαθμὸς τῆς ἐξάρτησης τών ἀρχιτεκτόνων τόσο μεγάλος ὥστε ή ἔννοια τοῦ ἐλεύθερου ἐπαγγελματία μένει μεταίωρη

και τα κυριώτερα καθοριστικά συστατικά της, χωρίς αντίκρουσμα.

Είναι φανερό πώς η έννοια του αρχιτέκτονα καλλιτέχνη, δημιουργού, συνθέτη κι ελεύθερου επαγγελματία βρίσκεται σε «πτώχωση» γιατί δεν δικαιώνεται από τη φύση των πολύπλοκων σχέσεων με τις ιδιωτικές εργοληπτικές επιχειρήσεις αλλά και γιατί δεν αντιστοιχεί στις γενικότερες συνθήκες της σημερινής κοινωνίας. Στο μέτρο που γνήσιοι φορείς συλλογικών συμφερόντων θα υποκαθιστούν όλο και περισσότερο τις ιδιωτικές επιχειρήσεις, στο ρόλο του «κύριου του έργου», σ' αυτό το μέτρο θα διαγράφεται όλο και καθαρώτερα η προοπτική της ένταξης των αρχιτεκτόνων στα πλαίσια ομαδικών παραγωγικών κι επιστημονικών διαδικασιών η και στα πλαίσια του δημόσιου λειτούργηματος.

Η επαγγελματική «πτώχωση» του «αρχιτέκτονα» σαν συνθέτη, κατασκευαστή, ελεύθερου επαγγελματία, δημιουργού μεμονωμένων κτιρίων κλπ., παρακολουθείται η μάλλον είναι σύνδρομο μιās ουσιαστικώτερης «πτώχευσης». τής «πτώχευσης» που έχει υποστεί η έννοιολογική κατηγορία «αρχιτεκτονική» και το νεφέλωμα τής ιδεολογικής της επικάλυψης.

Έκτος από την επέμβασή τους στη σύλληψη και την κατασκευή μεμονωμένων κτιρίων, οι αρχιτέκτονες μετέχουν στις χωροτακτικές και πολεοδομικές μελέτες.

Είναι χαρακτηρισικό πάντως ότι οι ιδέες σχετικά με την πόλη, η γενικότερα με την οργάνωση του χώρου σε μεγαλύτερη κλίμακα, ήταν μέχρι ένα πρόσφατο παρελθόν (τόν 19ο αιώνα), αναπόσπαστα δεμένες με την πολιτική σκέψη. Ίδιαίτερα μάλιστα η κριτική τής πόλης στον 19ο αιώνα και οι προτάσεις αλλαγών που την παρακολουθούσαν, δεν είναι δυνατό να έννοηθούν παρά μόνο σε συνάρτηση με την ανάπτυξη των νεώτερων ιδεών για το σοσιαλισμό. Ακόμα κι αργότερα όταν αναπτύχθηκε μιὰ τάση αυτόνομησης των ιδεών για την πόλη, που έπαψαν πια να ταυτίζονται με την πολιτική σκέψη κι όταν διακηρύχθηκε πώς η οργάνωσή της πρέπει να είναι έργο των ειδικών (ό Le Corbusier π.χ. είχε ρίξει το σύνθημα «ό πολεοδόμος δεν είναι άλλος από

τὸν ἀρχιτέκτονα) ἢ «ἀπο - πολιτικοποίηση» τοῦ προβλήματος ἐγίνε χωρίς νὰ μπορεῖ νὰ ἀμφισβητηθεῖ ἡ σχέση τῆς ὀργάνωσης τοῦ ἀστικοῦ χώρου μετὰ τίς καθοριστικὲς παραμέτρους τῆς κοινωνικῆς καὶ οἰκονομικῆς ζωῆς.

Οἱ πολεοδομικὲς καὶ χωροτακτικὲς μελέτες γίνονται σήμερα εἴτε ἀπὸ κρατικούς ἢ ἄλλους συλλογικούς φορεῖς (ἡμικρατικούς, περιφερειακούς, κοινοτικούς κλπ.) εἴτε ἀπὸ ἰδιωτικούς κάτω ἀπὸ φαινομενικὸ ἢ ἀληθινὸ κοινωνικὸ ἔλεγχο ποὺ μπορεῖ νὰ εἶναι ἀποτελεσματικὸς ἢ ὄχι. Σὲ κάθε περίπτωση εἶναι ἀναγκαῖα ἡ συστηματικὴ συλλογὴ καὶ ἐπεξεργασία ποικίλων πληροφοριῶν ποὺ θὰ δώσουν τὴ δυνατότητα νὰ συλληφθεῖ τὸ φυσικὸ πλαίσιο στὸ ὁποῖο θὰ ἐκτυλίσσεται ἡ ζωὴ κοινωνικῶν ὁμάδων καὶ τὸ ὁποῖο λιγώτερο ἢ περισσότερο δεσμεύει τὸ μέλλον.

Οἱ ἀρχιτέκτονες συνεργάζονται σὲ τέτοιες μελέτες μετὰ εἰδικούς ἀπὸ διάφορους κλάδους ἀλλὰ παρόλο ποὺ συχνὰ ἔχουν κυρίαρχο ρόλο στὴ μορφοδοσία τῶν τελικῶν ἀποφάσεων, ποτὲ δὲν παίζουν τὸ ρόλο τοῦ συνθέτη. Ἡ συνεργασία αὐτὴ δὲν εἶναι ἱεραρχημένη οὔτε ὡς πρὸς τίς ὑπευθυνότητες οὔτε ὡς πρὸς τίς ἀποφάσεις καὶ σπάνια παρακολουθεῖται ἀπὸ ἐνιαία λογικὴ. Κάθε κλάδος, ἢ κάθε εἰδικὸς κάνει τίς δικές του ἀναλύσεις, παίρνει τίς δικές του ἀποφάσεις στὰ ἐπιμέρους στάδια καὶ ἡ τελικὴ ἀπόφαση εἶναι ἄθροισμα ἢ συμβιβασμὸς ὅλων τῶν ἐπιμέρους ἀποφάσεων ἢ συχνότερα μιὰ ἀπόφαση ποὺ παίρνεται σ' ἄλλο ἐπίπεδο κι ἔξω ἀπὸ τὸ κύκλωμα τῶν μελετητῶν.

Ἀσφαλῶς μιὰ τέτοια «συνεργασία» δὲν εἶναι καθόλου παράλογη στὸ μέτρο ποὺ ἐκφράζει καὶ ἀντικατοπτρίζει τὴ γενικώτερη κοινωνικὴ πρακτικὴ, δταν αὐτὴ χαρακτηρίζεται ἀπὸ τὸν κατατεμαχισμὸ τῆς παραγωγικῆς διαδικασίας σ' ὅλους τοὺς τομείς, κι ἀπὸ τὴ διάθεση στεγανοποίησης τῶν ἐαφόρων κοινωνικῶν λειτουργιῶν. Ὁ βασικὸς στόχος τέτοιων δια - ἐπιστημονικῶν, δι - ὑπουργικῶν, δια - τεχνικῶν κλπ. ὁμάδων εἶναι νὰ καταφέρουν νὰ βροῦν τὴν ἀρτιώτερη τεχνικὰ λύση ποὺ θὰ δοθεῖ σὲ ἕνα ἐπιπέδο ὡς πρὸς τὰ βασικά του χαρακτηριστικά, πρὸ γραμμά. Ἔτσι τὸ ἀποτέλεσμα τῆς δουλειᾶς τους καὶ ἡ ἀρτιώτερη τεχνικὰ λύση εἶναι σὲ τελευταία ἀνάλυση ἡ ἐγγύηση

ή καλύτερα ή κάλυψη που παρέχεται σε προειλημμένες αποφάσεις με κείμενο χαρακτηριστικά, οι οποίες θέματα δεν είναι δυνατό να μην εκφράζουν και να μην εκπληγούν από τις ιδεολογικές και οικονομικές επιλογές των κοινωνικών στρωμάτων που κυριαρχούν στην οικονομική στην κοινωνική και φυσικά στην πολιτική πραγματικότητα.

Καθώς σε κάθε στάδιο ανάπτυξης μιας κοινωνίας, αντιστοιχεί και κάποιο σύστημα για την κατανόηση του κόσμου το οποίο διαμορφώνεται από την κυρίαρχη τάξη, οι χωροταξικές και πολεοδομικές λύσεις δεν μπορούν παρά να αναπαριστούν με την οργάνωση του χώρου που προτείνουν, την τάξη που αντιστοιχεί σε αυτό το μοντέλο κατανόησης του κόσμου. Χρησιμοποιούνται έτσι συχνά σε μέσα για το «πρόγραμμα» του κοινωνικού χώρου (έκτός αν η πολιτική λογική της λειτουργίας των στρωμάτων που κυριαρχούν στην κοινωνική πραγματικότητα, επιζητά το αντίθετο), σε μέσα για την ενίσχυση του κατεστημένου τρόπου ζωής, ή για απολύτως ελεγχόμενες όριακές μεταβολές όταν αυτές γίνονται απαραίτητες για τη συντήρηση των βασικών στοιχείων του συστήματος. Πάντως σε όλα τα επίπεδα προγραμματισμού της οργάνωσης του χώρου (χωροταξικό εθνικό ή περιφερειακό, τοπικό, πολεοδομικό) ή παρέμβαση των αρχιτεκτόνων εντοπίζεται στα τελευταία στάδια, αφού και η κατάρτισή τους δεν τους προμηθεύει με τα απαραίτητα εφόδια για συμμετοχή στις καθοριστικότερες και ουσιαστικότερες πρώτες φάσεις.

Στο τοπικό επίπεδο πάντως η παρουσία των αρχιτεκτόνων είναι σημαντική και εκδηλώνεται είτε με τη μορφή του ελεύθερου επαγγελματία ο οποίος αναλαμβάνει την πραγματοποίηση ενός προγράμματος είτε με τη μορφή μέλους της Διοίκησης το οποίο λειτουργεί μέσα στη διοικητική ομάδα είτε σαν προγραμματιστής, είτε σαν ελεγκτής. Αυτή η διαίρεση σε διάφορα επίπεδα επέμβασης (προγραμματισμός, σύλληψη-πραγματοποίηση, έλεγχος) εμποδίζει ακόμη μια φορά την κατανομή ευθυνών και αρμοδιοτήτων καθώς και τη σφαιρική έποπτεία της όλης διαδικασίας. Το κυριότερο όμως είναι ότι έτσι δημιουργούνται ακόμη

μιά φορά οι προϋποθέσεις ώστε οι ουσιαστικές επιλογές να γίνονται σε κάποιο άλλο επίπεδο· τὸ τεχνικο-πολιτικό.

Ἐἴτε πρόκειται γιὰ τὴν παραγωγή μεμονωμένων κτιρίων ἢ συνόλων εἴτε πρόκειται γιὰ χωροταξικό καὶ πολεοδομικό σχεδιασμό, προγραμματισμὸ ἢ ἔλεγχο, οἱ ἀρχιτέκτονες βρίσκονται ἐγκλειστοὶ σ' ἓνα ἀδιέξοδο. Στὸ ἀδιέξοδο ποὺ γεννιέται ἀπὸ τὴ μιά μεριά ἀπὸ τὶς ἀπαιτήσεις τοῦ κέρδους καὶ τῆς ἀποδοτικότητας καὶ ἀπὸ τὴν ἄλλη μεριά ἀπὸ τοὺς πολιτικο-νομικοὺς περιορισμοὺς, τὴν ἀντιφατική, ὡς πρὸς τὴ διάθεση προάσπισης τοῦ κοινοῦ συμφέροντος, νομοθεσία καὶ ἀπὸ τὸν ἀσυνάρτητο (;) κατακερματισμὸ τῆς παραγωγικῆς διαδικασίας. Ὅλ' αὐτὰ μαζί μὲ τὴν ἀσυνδοσία τῆς ἰδρωτικῆς ἰδιοκτησίας τῆς γῆς κάνουν σχεδὸν ἀδύνατη τὴν ἔρευνα γιὰ μιὰ νέα ἀρχιτεκτονική μὲ ψηλὴ ποιότητα (ὄχι βέβαια μόνο αἰσθητική). Θὰ μπορούσε νὰ βρεῖ κανεὶς πολλὲς δικαιολογίες γι' αὐτὴ τὴν κατάσταση ἂν δὲν γινόταν φανερὸ πὼς δὲν ὀδηγεῖ μόνο σὲ σχιζοφρενικὲς καταστάσεις καὶ στὴν ἐξαφάνιση τόσο τοῦ ἀρχιτέκτονα σὰν εἰδικοῦ ὅσο καὶ τῆς ἀρχιτεκτονικῆς σὰν πολιτιστικῆς ἀξίας, μὰ καὶ σὲ μιὰ πτώχευση ποὺ δὲν ἀφορᾷ οὔτε μόνο τοὺς ἀρχιτέκτονες οὔτε μόνο εἰδικὰ στρώματα τοῦ πληθυσμοῦ, ἀλλὰ ὀλόκληρη τὴν κοινωνία. Κι ὄχι μόνο στὸ πολιτιστικὸ ἐπίπεδο, ἀλλὰ καὶ στὸ οἰκονομικὸ καὶ στὸ κοινωνικὸ.

Ἕνας τομέας κλειδί γιὰ νὰ γίνεῖ ἀντιληπτὸ αὐτὸ εἶναι ὁ τομέας τῆς συλλογικῆς κατοικίας· τῆς κατοικίας τῶν πολλῶν.

5. Ἡ ἀρχιτεκτονικὴ ποιότητα σὰν ξεχωριστὴ ἰδεολογικὴ κατηγορία καὶ ἡ κατοικία τῶν πολλῶν.

Ἡ κατοικία τῶν πολλῶν καὶ ἰδιαίτερα οἱ ἐργατικὲς ἢ κοινωνικὲς ἢ λαϊκὲς, ὅπως λέγονται, κατοικίαι, εἶδαμε ὅτι δὲν ἀνήκουν ἀρχικὰ στὸν τομέα τῆς ἀρχιτεκτονικῆς. Ἡ ἀρχιτεκτονικὴ δηλώνει ἱστορικά, ἀλλὰ καὶ σήμερα ἀκόμη γιὰ τὸν πολὺ κόσμον, μιὰ ἰδιόμορφη παραγωγὴ πού διαφοροποιεῖται ἀπὸ τίς ὑπόλοιπες κατασκευὲς ἐπειδὴ ἀναφέρεται ποιοτικὰ στὴν τέχνη καὶ τὴν αἰσθητικὴ, καὶ θεωρεῖται σὰν καταξιωμένη ἐπιμέρους κατηγορία τῆς ἀρχουσας ἰδεολογίας, φορτωμένη μάλιστα μὲ μεγάλη ἀξία.

Ἡ ἀρχιτεκτονικὴ καὶ οἱ ἀρχιτέκτονες δὲν ἀναφέρονται σὲ ἀνθρωπολογικὲς σταθερές, καὶ δὲν εἶναι οὔτε ὑπερ-ἱστορικὲς κατηγορίες, οὔτε κατὰ μείζονα λόγον ἀξίαι πού υπερβαίνουν τὴν κοινωνικὴ πράξη. Στὸ παρελθὸν ἡ ἀρχιτεκτονικὴ καὶ οἱ ἀρχιτέκτονες ἦταν κατηγορίες ἀρρηκτὰ δεμένες μὲ τὸν ταξικὸ σχηματισμὸ τῆς κοινωνίας, δηλαδὴ μὲ τὴν κυριαρχία ὀρισμένων τάξεων πᾶνω σὲ ἄλλες.

Στὴν ἀρχαιότητα οἱ πρῶτες μορφὲς ἀρχιτεκτονικῆς καὶ οἱ ἀρχιτέκτονες ἐμφανίσθηκαν σὰν λογικὴ συνέπεια τοῦ δουλοκτητικοῦ συστήματος, καὶ στὴ βάση τῆς διαίρεσης ἀνάμεσα σὲ χειρωνακτικὴ καὶ πνευματικὴ δουλειά.

Ἀργότερα, μετὰ τὴ σύγκρουση τοῦ ρωμαϊκοῦ πολιτισμοῦ μὲ τοὺς διάφορους θαρδάρους καὶ τὴν ἐμφάνιση τοῦ φεουδαρχικοῦ συστήματος ἡ ἀρχιτεκτονικὴ καὶ οἱ ἀρχιτέκτονες ἔπαψαν νὰ ἐκφράζουν ὅ,τιδήποτε, πέρα ἀπὸ τὴν ἱστορικὴ τους ὑπόσταση στὸ παρελθόν.

Οἱ νεώτερες μορφὲς ἀρχιτεκτονικῆς καὶ ἀρχιτεκτόνων γεν-

νήθησαν όπως είδαμε στην αναγέννηση, πάλι στη βάση ιδεολογικών αξιολογήσεων, και μέσα από την αντίθεση δύο ειδών εργασίας. Και στις δυο περιπτώσεις η πρακτική του αρχιτέκτονα γεννιέται από την αντίθεση και την αποξένωση του τεχνίτη από τον καλλιτέχνη. Άλλα ενώ στην αρχαιότητα η αποξένωση αυτή συντελείται: βαθμιαία, με την υπερβολική καταξίωση της πνευματικής και καλλιτεχνικής λειτουργίας του πολίτη και την παράλληλη αφαίρεση αξίας και μείωση της δουλειάς του τεχνίτη ή όποια παρομοιάζεται με τη χειρωνακτική δουλειά του δούλου, στην Αναγέννηση η ίδια αντίθεση συντελείται σ' άλλη βάση. Η καταξίωση γίνεται μέσα από τίτλους και ειδική παιδεία, μέσα δηλαδή από υποχρεωτικά «περάσματα» συνδεδεμένα με το θεσμό της βασιλείας και των ευγενών, και τον ανθρωπιστικό πολιτισμό τους. Γίνεται δηλαδή μέσα από το κανάλι της Ακαδημίας, και σ' αναφορά μ' ένα προσδιορισμένο τυπολογικό (και ιδεολογικό θέμα) πλαίσιο, ενώ παρακολουθείται από τη μείωση και τελικά την εξαφάνιση της δουλειάς του τεχνίτη που δίνει τη θέση της στο ελεύθερο επάγγελμα. Είναι η αρχή του καπιταλιστικού τρόπου παραγωγής στην αρχιτεκτονική.

Η δουλειά του αρχιτέκτονα παίρνει έτσι ιδιόμορφο χαρακτήρα, επιχειρείται να καταξιωθεί πριν πραγματοποιηθεί, μέσα από την ειδική του παιδεία, και βασίζεται σε μια πρακτική καλλιτεχνική, άρρηκτα συνδεδεμένη με τον συμβολικό κόσμο που συγκεκριμενοποιεί στο σημειολογικό επίπεδο την ιδεολογία της άρχουσας τάξης.

Η παραπέρα ανάπτυξη του κεφαλαιοκρατικού τρόπου παραγωγής και του καταμερισμού της εργασίας, δημιούργησε εξειδικεύσεις και αξιολογικές διακρίσεις ακόμα και μέσα στο πεδίο της καλλιτεχνικο-πνευματικής εργασίας. Όσο νέες ειδικότητες αποδεικνύονταν πιο αποτελεσματικές για τον τρόπο παραγωγής (δηλαδή για την αναπαραγωγή του κεφαλαίου) τόσο η καλλιτεχνική δουλειά (που η αποτελεσματικότητά της στην αναπαραγωγή του κεφαλαίου ήταν μικρή) αναδιπλώνονταν στον εαυτό της, ξεχώριζε από άλλα είδη πνευματικής δουλειάς, και «υποβιβαζόταν», με κατάληξη το δόγμα «ή τέχνη για την τέχνη»,

ἀκραία ἔκφραση τῆς τάσης γιὰ ἀναδίπλωση, καὶ τὴν ἀντίστοιχη ἀλλαγὴ τοῦ ρόλου τῆς στὴν οἰκονομικο - κοινωνικὴ πραγματικότητα, ἔκφραση τοῦ ὑποβιβάσμου τῆς.

Μὲ τὴν ἀνοδο στὴν ἐξουσία τῆς ἀστικῆς τάξης, καὶ τὴ δημοκρατικὴ στρατηγικὴ ποὺ ἀκολοιθῆθηκε ἀπὸ τὴν ἀνάγκη νὰ ικανοποιηθοῦν διεκδικήσεις τῶν πρὸ καταπιεσμένων τάξεων γιὰ νὰ ἐκτονωθεῖ ἡ πίεση ποὺ ἀσκούσαν, ἄλλαξαν πολλὰ πράγματα τόσο γιὰ τὴν ἀρχιτεκτονικὴ ὅσο καὶ γιὰ τοὺς ἀρχιτέκτονες.

Ἐνα ἀπὸ τὰ βασικὰ στοιχεῖα αὐτῆς τῆς ἀλλαγῆς εἶναι ἀκριθῶς ἡ εἴσοδος τῆς κατοικίας τῶν πολλῶν στὸν τομέα τῆς ἀρχιτεκτονικῆς.

Δημοκρατικὴ στρατηγικὴ στὸ πολιτιστικὸ ἐπίπεδο σημαίνει ὅτι στόχος γίνεται τὸ ξάπλωμα τῶν αισθητικῶν ἀξιών τῆς κυρίαρχης τάξης σ' ὅλα τὰ στρώματα τοῦ πληθυσμοῦ μὲ τὴν προοπτικὴ νὰ ὑπάρξει (νὰ ἐπιβληθεῖ δηλαδὴ) μιὰ πανεθνικὴ ἁρμονία καὶ συμφωνία, ἀνεξάρτητα ἀπὸ τίς οἰκονομικο - κοινωνικὲς διακρίσεις.

Οἱ πρῶτες ἐνδείξεις σχετικὰ μὲ τὴ διεύρυνση τοῦ τομέα τῆς ἀρχιτεκτονικῆς, καὶ τὴν εἴσοδο σ' αὐτὸν τῆς κατοικίας τῶν πολλῶν, χρονολογοῦνται ἀπὸ τὸν 18ο αἰῶνα. Εἶναι ὅλη ἡ ἱστορία τῶν σχεδίων, τῶν ἰδεῶν, ἀλλὰ καὶ τῶν κατασκευῶν ποὺ μᾶς ξμειναν, μὲ τὸ ὄνομα «ἀρχιτεκτονικὴ οὐτοπία» καὶ ποὺ γεννήθηκαν, ἀναπτύχθηκαν καὶ πραγματοποιήθηκαν στὰ πλαίσια τῶν ἰδεῶν τοῦ οὐτοπικοῦ σοσιαλισμοῦ. Εἶναι οἱ προτάσεις, τὰ σχέδια καὶ οἱ κατασκευές τοῦ Ledoux, τοῦ Owen, τοῦ Godin, τοῦ Fourier κλπ.

Σ' ὅλο τὸ 19ο αἰῶνα ἡ «ἀρχιτεκτονικὴ οὐτοπία» ἀναπτύσσεται ὄχι σὰν πρόταση ἀπλᾶ ἀρχιτεκτονικὴ ἀλλὰ σὰν πρόταση σοσιαλιστικοῦ μετασχηματισμοῦ. Δὲν καταφέρνει ὅμως ποτὲ νὰ ξεπεράσει τὸ μέγεθος μιᾶς περιθωριακῆς τάσης, μέσα στὸ γενικώτερο πεδίο τῆς ἰδεολογίας σχετικὰ μὲ τὴν ἀρχιτεκτονικὴ. Οἱ ἐλάχιστες ἐργατοπόλεις ποὺ χτίστηκαν, ἐγγράφονται στὸ πλαίσιο ἄλλου εἶδους ἐπιδιώξεων, ποὺ εἶναι ἄσχετες μὲ τὴν ἀρχιτεκτονικὴ καὶ τοὺς ἀρχιτέκτονες, γιὰ τὴν χτίστηκαν ἀπὸ μεγαλοβιομηχάνους δίπλα στὰ ἐργοστάσιά τους μὲ φανερὴ ἢ κρυφὴ ἐπιδίωξη τὸν ἐ-

λεγχο τῆς ἀναπαραγωγῆς τῆς ἐργατικῆς δύναμης τῶν ἐργατῶν τους.

Οἱ ἀνησυχητικὲς διαστάσεις ποὺ ἔπαιρνε ἡ κρίση τῆς κατοικίας καθὼς αὖξανε μὲ καλπάζοντα ρυθμὸ ἢ συγκέντρωση στὶς πόλεις τῶν μέσων παραγωγῆς καὶ τῆς ἐργατικῆς δύναμης, ἔκαναν φανερὸ πὼς ἦταν ἀπαραίτητες ἐπεμβάσεις ἄλλης κλίμακας, ἄλλου χαρακτήρα καὶ ριζοσπαστικώτερης ἔμπνευσης. Οἱ κίνδυνοι ἐπιδημιῶν, καὶ κυρίως τὸ γεγονός ὅτι ἡ κρίση τῆς στέγης καὶ τὰ προβλήματα ὑγιεινῆς ἄ γ γ ι ζ α ν π ι ἄ κ α ι τ ῆ μ ι κ ρ ο α σ τ ι κ ῆ τ ἄ ξ η, συνεπικουρούμενα ἀπὸ τὴν ἀνάγκη νὰ δοθεῖ μεγαλύτερη προσοχὴ στὴν ἀναπαραγωγὴ τῆς ἐργατικῆς δύναμης ποὺ ἦταν ἀπαραίτητη γιὰ τὴ βιομηχανικὴ ἀνάπτυξη, εἶχαν σὰν ἀποτέλεσμα τὴν ἀνάληψη τῆς λύσης τῶν προβλημάτων κατοικίας ἀπὸ ὀργανισμοὺς, ἰδιωτικοὺς ἢ ἡμικρατικοὺς, μὲ φιλανθρωπικὸ κατ' ἀρχὴν χαρακτήρα. Οἱ κοινωνικὲς διεκδικήσεις ποὺ ἄρχισαν νὰ προβάλλονται ἔντονα ἦταν ἐπίσης ἕνα σοβαρὸ κίνητρο γιὰ τὴν ἀνάληψη τέτοιων πρωτοβουλιῶν. Δημιουργήθηκαν ἔτσι εἰδικοί φορεῖς, μὲ τὴ μορφή ἰδρυμάτων ἢ ὀργανισμῶν, γιὰ τὴν προώθηση τῆς φθηνῆς κατοικίας.

Τὰ δύο ἀποσπάσματα ποὺ ἀκολουθοῦν ἀπὸ τὴν «Ἐπιθεώρηση τῆς Κοινωνικῆς Ἀναμόρφωσης» καὶ ἀπὸ τὴν τελικὴ ἀπόφαση τοῦ Διεθνoῦς Συνεδρίου τῶν Ὀργανισμῶν Φθηνῆς Κατοικίας, ρίχνουν ἀρκετὸ φῶς στὴ στρατηγικὴ ὁπου ἐντάσσονται οἱ πρωτοβουλίες αὐτές, ἀποδεικνύοντας συγχρόνως τὸ πόσο ἀντέχουν σὲ κριτικὴ οἱ διακηρύξεις γιὰ τὸν δῆθεν «ἀπολιτικὸ» χαρακτήρα τῆς ἀρχιτεκτονικῆς.

«Τὸ καλύτερο μέσο γιὰ νὰ ἐμποδιστεῖ ἡ διάδοση τῶν σοσιαλιστικῶν θεωριῶν στὴν ἐργατικὴ τάξη, φαίνεται πὼς εἶναι ἡ ἐνεργὸς διάδοση καὶ διαφήμιση τῶν κοινωνικῶν ἔργων ποὺ ξαπλώνονται πιά παντοῦ, κάτω ἀπὸ τὴν εὐεργετικὴ ἐπίδραση τῆς ἐλευθερίας. Γιὰ νὰ ἐνισχύσουμε τὰ θεμέλια τῆς σημερινῆς οἰκονομικῆς τάξης καὶ γιὰ νὰ τὴν κάνουμε ἱκανὴ νὰ ἀντισταθεῖ καὶ νὰ ἀντέξει στὶς συνεχεῖς ἐπιθέσεις τῶν ἀντιπάλων τῆς, εἶναι ἐντελῶς ἀπαραίτητο νὰ δεῖξουμε στοὺς ἐργάτες ὅτι ἡ βελτίωση τῆς κατάστασῆς τους δὲν συνδέεται κατ' ἀνάγκη μὲ ἀπότομες ἀνα-

κατατάξεις στην (κοινωνική μας) οργάνωση. Πρέπει να δείξουμε στους έργατες ότι υπάρχουν κατάλληλοι οργανισμοί που είναι ικανοί να προσφέρουν αποτελεσματικό αντίδοτο στα θάσανα για τα οποία παραπονούνται» («Revue de la reforme sociale» αναφέρεται: από τον Houdeville στο «Pour une civilization de l' habitat» σελ. 186).

«Τα σχέδια των πολυκατοικιών θα πρέπει να γίνουν έχοντας κατά νου ότι πρέπει να αποφευχθεί κάθε δυνατότητα συνάντησης των ενοίκων. Οι σκάλες και τα πλατύσκαλα της εισόδου στα διαμερίσματα πρέπει να θεωρούνται προέκταση της δημόσιας οδού, και πρέπει να απαγορευθούν αυστηρά κάθε είδους διάδρομοι, πλατύσκαλα με πολλές εισόδους...». (Resolution par le congres international de H. P. B. στο ίδιο, σελ. 187).

Ἡ ἀπομόνωση, ἡ φθηνή κατασκευή, ἡ χαμηλή ποιότητα κ.λ.π. εἶναι πολιτικές ἀποφάσεις πού ἐντάσσονται σέ μιὰ συγκεκριμένη στρατηγική, ἡ ὁποία ἀποσκοπεῖ στήν ἀστυνόμευση τοῦ τρόπου ζωῆς μέσα ἀπό τήν ἀστυνόμευση στήν οργάνωση τοῦ χώρου. Εἶναι δεδομένες προϋποθέσεις γιά τήν «ἀρχιτεκτονική» πού θά προκύψει· και πού ἐπιβάλλεται ἔτσι, κι ὄχι ἀποτελεσμά της.

Μέ τήν παραπέρα ἀνάπτυξη τῆς βιομηχανίας, μεγαλώνει και ἡ ἐπίσημη παρέμβαση τοῦ κράτους και ἀναγκάζεται νά πάρει συγκεκριμένα μέτρα, ἰδιαίτερα μετὰ τὸν πρῶτο παγκόσμιο πόλεμο. Τὸ ἐνοικιστάσιο, και ἄλλα, φορολογικά και μὴ, μέτρα ἐναντίον τῆς ἰδιωτικῆς κερδοσκοπίας πάνω στή γῆ, χρηματοδοτικές διευκολύνσεις, δημιουργία διοικητικῶν ὀργάνων με ἀρμοδιότητες στὰ θέματα κατοικίας, κ.λ.π., ὅλα αὐτὰ ἀποσκοποῦν στήν ἀμβλυνση τῆς κρίσης πού εἶχε φτάσει σέ μεγάλη οξύτητα ἀπὸ τίς καταστροφές τοῦ πολέμου, και τίς κοινωνικές διεκδικήσεις.

Ἡ παρέμβαση τοῦ κράτους προκάλεσε κι ἐπέτρεψε τήν ὀργανωμένη ἐμφάνιση τῶν «μοντέρνων» ἀρχιτεκτόνων με τίς νέες ιδέες. Οἱ φονξιοναλιστές ἀρχιτέκτονες ἐμφανίζονται στὸ διεθνές προσκήνιο τὸ 1928 με τὸ πρῶτο συνέδριό τους. Στὸ δεύτερο συνέδριο, (1929) τὸ ἀντικείμενο εἶναι ἡ φθηνή συλλογική κατοικία ἢ μᾶλλον ἡ κατοικία με φθηνὸ ἐνοίκιο, ἐνῶ στὸ τρίτο, ὅπως

είδαμε, συγκροτούνται οι νέες ιδέες για την πολεοδομία, την αρχιτεκτονική και την κατοικία, στο «Χάρτη της Ἀθήνας».

Φῶς + ἥλιος + πράσινο + λειτουργικότητα = υγεία κι εὐτυχία, μοιάζει νὰ εἶναι τὸ κήρυγμα τοῦ χάρτη τῆς Ἀθήνας.

Ἄλλα αὐτὰ πάντως θεσμοθετοῦν πιά ἐπίσημα τὴν εἴσοδο τῆς λαϊκῆς κατοικίας στὸν τομέα τῆς Ἀρχιτεκτονικῆς Μετὰ τὸν δεῦτερο παγκόσμιο πόλεμο καὶ τὴν παραπέρα ἀνάπτυξη τοῦ ρόλου τοῦ κράτους στὴν κοινωνικο - οἰκονομικὴ πραγματικότητα, τὰ προβλήματα τῆς φθηνῆς κατοικίας γίνονται τὸ κύριο (ποσοτικὰ τουλάχιστον) ἀντικείμενο τῶν ἀρχιτεκτόνων, στὰ πλαίσια ἐφαρμογῆς τῶν φονξιοναλιστικῶν ιδεῶν γιὰ τὴν πολεοδομία, πού συγκεκριμENOΠΟΙΟΥΝΤΑΙ μέσα ἀπὸ τὴν κρατικὴ παρέμβαση ἢ ὁποία ἔχει σὰν στόχο «νὰ μπεῖ ἐπιτέλους μιὰ τάξη στὴν ἀναρχία τῶν πόλεων». Τὸ νὰ μπεῖ ἐπιτέλους μιὰ τάξη στὴν ἀναρχία τῶν πόλεων, σημαίνει νὰ μπεῖ μιὰ τάξη πού νὰ βοηθᾷ τὴν ἀνοικοδόμηση καὶ τὴν οἰκονομικὴ ἀνάπτυξη, πράγμα πού μὲ τὴ σειρά του σημαίνει νὰ μπεῖ μιὰ τάξη πού νὰ μὴ λειτουργεῖ ἀνασταλτικὰ στίς ἀνάγκες τῆς βιομηχανίας, ἀφοῦ αὐτὴ ἢ τελευταία θὰ ἦταν ὁ βασικὸς μοχλὸς τῆς γενικώτερης οἰκονομικῆς ἀνάπτυξης.

Σ' ὅλες τίς ἀναπτυγμένες χώρες, τὰ κρατικὰ μέτρα, στὰ ὁποία ὀρισμένες φορές συμπεριλαμβάνονται καὶ αὐστηρὰ μέτρα ἐναντίον τῆς ἐγγείου ιδιοκτησίας, ἀποβλέπουν στὴ στήριξη καὶ ἀνάπτυξη τῆς βιομηχανίας, ἔρχονται ὁμως συνήθως καθυστερημένα καὶ κατόπιν ἑορτῆς, γιὰ νὰ ἀμβλύνουν κρίσεις χωρὶς ποτὲ νὰ θίγουν τοὺς ἐγγενεῖς παράγοντες πού τίς γεννοῦν.

Ἡ υγιονομικὴ νομοθεσία, ἀπὸ ἔκφραση τῆς διάθεσης νὰ προστατευθεῖ ἢ ὑγεῖα τοῦ πληθυσμοῦ, γίνεται στήριγμα τῆς πολεοδομικῆς ἢ τεχνικῆς νομοθεσίας πού ἐξυπηρετεῖ τὰ συμφέροντα τῶν μοχλῶν τῆς οἰκονομικῆς ἀνάπτυξης καὶ ἰδιαίτερα τῆς βιομηχανίας (φῶς + ἥλιος + πράσινο = υγεία καὶ εὐτυχία = ἐπιθυμητὴ ἀναπαραγωγή τῆς ἐργατικῆς δύναμης).

Ἡ ἐπέμβαση διαφόρων μεσαζόντων (ιδιώτες, ἐργολάβοι, χρηματοδοτικὲς ἐπιχειρήσεις, ἑδαφοκτῆτες κλπ.) δὲν ἐπιτρέπει πάντως τὴν ἀπρόσκοπτη ὀλοκλήρωση τέτοιων προθέσεων, καὶ γεννᾷ ἐσωτερικὲς ἀνταγωνιστικὲς καταστάσεις στὸ κύκλωμα παρα-

γωγής κατοικιών, και φυσικά κάτω από ορισμένες συνθήκες δρα-
χυκυκλώνει έτσι ξίμεσα ορισμένα κυκλώματα συμπερόντων. Η
σύγκρουση της οικοδομικής βιομηχανίας με τη βαρεία βιομηχα-
νία (ιδιαίτερα την εξαγωγική) π.χ. βρίσκεται πιά σε προχωρη-
μένο στάδιο σ' όλες τις αναπτυγμένες βιομηχανικά χώρες και
συνήθως καταλήγει σε συγκεντρωτισμούς για τους οποίους θα
μιλήσουμε άμεσα μετά. Η σύγκρουση αυτή προκαλείται κυρίως
από το γεγονός ότι ή αύξηση των τιμών της κατοικίας, και των
ένοικίων (λογική έκφραση της κερδοσκοπίας της οικοδομικής
βιομηχανίας) γίνεται άμεσα αισθητή στην υπόλοιπη βιομηχα-
νία, με τις διεκδικήσεις των εργαζομένων για αυξήσεις που θα
τους έπιτρέψουν να άνταπεξέλθουν στην άνοδο των ένοικίων κλπ.

Σε ορισμένες, καθόλου σπάνιες πιά περιπτώσεις, στη Γαλλία
την Έλβετία, τη Γερμανία κλπ. το τραπεζικό κεφάλαιο που ήρθε
να στηρίξει τη βιομηχανία μετά τις καταστροφές του πολέμου και
που υποκατέστησε έτσι το παραδοσιακό βιομηχανικό κεφάλαιο
στον έλεγχο της βιομηχανικής παραγωγής, άρχισε να έλέγχει
σταδιακά και τον τομέα των κατασκευών, ιδιαίτερα μάλιστα τις
κατασκευές κατοικιών. Η ανάμιξη θέβαια του τραπεζικού κεφα-
λαίου στις κατασκευές δέν είναι καινούργιο φαινόμενο και δικαι-
ολογείται από τον πολυδάπανο χαρακτήρα της παραγωγικής αυ-
τής διαδικασίας. Έκείνο που είναι καινούργιο σήμερα είναι ο μο-
νοπωλιακός και καθοριστικός χαρακτήρας αυτής της επέμβασης.
Έχοντας πολλαπλό ένδιαφέρον (κερδοσκοπία από την τιμή της
γής, από την όργάνωση της βιομηχανίας των κατασκευών, από
τη χρηματοδοτική διαδικασία που έπιτρέπει και διευκολύνει τις
πωλήσεις, καθώς κι από τις διάφορες καθαρά τραπεζικές έξυπη-
ρετήσεις) το τραπεζικό κεφάλαιο είτε με την άληθινή του μορφή
είτε με τη μορφή βιομηχανικού (θυγατρικού του κεφαλαίου), ει-
σέδωσε και κατάντησε πολλές φορές το πεδίο των κατασκευών,
αναλαμβάνοντας άμεσα ή ξίμεσα. φανερά ή κρυφά όλόκληρη την
παραγωγική διαδικασία έως και τη μελέτη καθώς θέβαια
κι: όλη τη διαδικασία έμπορευματοποίησης των κατοικιών. Έπο-
κατέστησε έτσι, σ' ορισμένες περιπτώσεις μερικά ή όλόκληρω-
τικά έκόμα και το κράτος στον πατερναλιστικό του ρόλο.

Ἡ προώθηση καὶ ἡ διευκόλυνση τῆς συγκέντρωσης τῶν ἐργοληπτικῶν ἐπιχειρήσεων μὲ τὴ δημιουργία μεγάλων μονάδων ἢ συγκέντρωση τῶν τεχνικῶν μὲ τὴ δημιουργία μεγάλων γραφείων ἢ συγκέντρωση καὶ τῶν δύο μὲ τὴ δημιουργία μεγάλων ἐπιχειρήσεων μελετῶν-κατασκευῶν καὶ ἐμπορίας κατοικιῶν καθὼς καὶ ἡ συγκέντρωση τῶν βιοτεχνικῶν ἐπιχειρήσεων παραγωγῆς οἰκοδομικῶν ὑλικῶν μὲ τὴ δημιουργία βιομηχανικῶν μονάδων ἐντεταγμένων πολλές φορές σὲ εὐρύτερα βιομηχανικὰ συγκροτήματα, ἢ βιομηχανοποίηση τῆς τεχνικῆς κατασκευαστικῆς διαδικασίας, ὁ ὀρθολογισμὸς, ἢ παραγωγή σὲ μεγάλες ποσότητες, ἕλα αὐτὰ συνδέονται τελικὰ μὲ κάποιο μίτο τῆς Ἀριάδνης. Τὸ λογικὴ τοῦ τραπεζικοῦ καὶ βιομηχανικοῦ (ἰδίως τοῦ ἐξαγωγικοῦ) κεφαλαίου ποὺ χρησιμοποιοῦντας σὰν ἐπιχείρημα ἀλλὰ καὶ κίνητρο τὴν ποσοτικὴ αὔξηση τῶν ἀναγκῶν καὶ τὴν ἀνάγκη ὀρθολογιώτερης παραγωγῆς στηρίζεται ἀκριβῶς σὲ τέτοιες ἐλεγχόμενες συγκεντρώσεις γιὰ νὰ ἀνταπεξέλθει στὸν ὑπερεθνικὸ συναγωνισμό μὲ ἄλλα ὀνόλογα τραπεζο-βιομηχανικὰ μεγαθήρια. Δὲν εἶναι μυστικὸ ὅτι σὰν λογικὴ κατάληξη τοῦ συστήματος παραγωγῆς ἢ οἰκονομία τῶν ἀναπτυγμένων χωρῶν τῆς Δύσης ὀργανώνεται ἔτσι ὥστε νὰ μπορέσει νὰ ἀνταπεξέλθει στὸ συναγωνισμό ἄλλων οἰκονομιῶν μὲ ὑπερεθνικὲς δραστηριότητες. Ἡ λογικὴ λοιπὸν τοῦ τραπεζικοῦ κεφαλαίου (ποὺ δὲν ἔχει πατρίδα κι αὐτὸ δὲν εἶναι σχῆμα λόγου) καὶ τῆς ἐξαγωγικῆς βιομηχανίας (στὸ μέτρο ποὺ μπορεῖ νὰ νοηθεῖ ἀνεξάρτητη ἀπὸ τὸ πρῶτο) μεθοδεύουν περισσότερο ἢ λιγώτερο συστηματικὰ τὴ λογικὴ τῆς ὀργάνωσης τῶν οἰκονομικῶν δραστηριοτήτων κι αὐτὸ σημαίνει καὶ τὴ χωροταξία καὶ τὴν πολεοδομία καὶ τὴν ἀρχιτεκτονικὴ καὶ τὴν κατανάλωση τῆς κατοικίας σὰν ἐμπορεύματος καί, τελικὰ, τὸν τρόπο τῆς ζωῆς.

Μέσα σ' αὐτὸ τὸ πλαίσιο, τὸ πρόβλημα τῆς κατοικίας τῶν πολλῶν δὲν εἶναι θέματα οὔτε μονοσήμαντο οὔτε μόνο ποσοτικὸ εἶναι καὶ πολυσήμαντο ἀλλὰ καὶ κυρίως ποιοτικὸ. Τὸ κύριο πρόβλημα δὲν εἶναι ν' ἀποκτηθεῖ ἡ δυνατότητα γιὰ μιὰ κάποια στέγη, κάτω ἀπὸ προϋποθέσεις, μέσα σὲ συνθήκες καὶ μὲ ἐπιπτώσεις ποὺ

θά καθορίζονται αὐθαίρετα ἀπὸ τὰ ἴδια ἐκεῖνα συμφέροντα ποὺ ἀσχοῦν τὸν οὐσιαστικὸ ἔλεγχο στὸ κύκλωμα τῆς παραγωγῆς, καὶ τῆς παραγωγῆς κατοικιῶν εἰδικώτερα. Τὸ κύριο πρόβλημα εἶναι νὰ μπορεῖ ἡ κατοικία νὰ ἱκανοποιεῖ τὰ βασικὰ ποιοτικὰ χαρακτηριστικά καὶ τὶς θεμελιώδεις ἀνάγκες ἐνὸς ἐπιθυμητοῦ καὶ κοινωνικὰ δικαιολογημένου τρόπου ζωῆς.

Ἐκτὸς τῆς πλευρᾶς τοῦ κλειστοῦ κυκλώματος συμφερόντων ποὺ ἐλέγχει ὅπως εἶδαμε τὴν ὀργάνωση τοῦ χώρου καὶ τὴν παραγωγή κατοικιῶν, γίνονται ἔτσι ἀπαραίτητοι ὀρισμένοι χειρισμοὶ ὥστε νὰ ἀποτραπεῖ ἢ νὰ καθυστερήσει ὁ ρυθμὸς συνειδητοποίησης τῶν οὐσιαστικῶν ποιοτικῶν προβλημάτων ποὺ συνδέονται μὲ τὸν τρόπο ζωῆς καὶ τὴν κατοικία. Τὸ ἀντίθετο θὰ σήμαινε ὅτι ἀφήνονται ν' ἀναπτυχθοῦν ἀνεξέλεγκτα διεκδικήσεις οἱ ὁποῖες θὰ μπορούσαν νὰ ὀδηγήσουν σὲ ἐπικίνδυνες ἀμφισβητήσεις ἀκόμη καὶ τῶν δομικῶν στοιχείων ποὺ ἐπιτρέπουν καὶ ἐνισχύουν τὴν κυριαρχία τοῦ κυκλώματος.

Ἄκριβῶς μὰ τέτοια ἐπέμβαση θρῖσκειται σὲ ἐξέλιξη σήμερα, μὲ τὴν προσπάθεια ποὺ καταβάλλεται νὰ ἀναχθοῦν ὅλες οἱ ποιοτικὲς διαστάσεις τοῦ προβλήματος τῆς κατοικίας σὲ ἀρχιτεκτονικὰ προβλήματα. Πρόκειται γιὰ ἐπιχείρηση ἀποπροσανατολισμοῦ, ποὺ ἔχει ὡς ἐπιπλέον στόχο τὴν αὐξηση τῆς καταβάλλουσας τοῦ ἐμπορεύματος «κατοικία» καὶ ποὺ χρησιμοποιεῖ ὡς κύριο ὄπλο τὴν «δημοκρατικὴ» διακήρυξη πὼς ὅλοι ἔχουν δικαίωμα ν' ἀποκτήσουν τὴν ἀρχιτεκτονικὴ ποιότητα.

Εἶδαμε ὅτι μετὰ τὴν πρώτη βιομηχανικὴ ἐπανάσταση, ἡ ἀστική τάξη μέσα στὰ πλαίσια τῆς δημοκρατικῆς τῆς στρατηγικῆς, καὶ μπροστὰ στὴν ποσοτικὴ κρίση τῆς κατοικίας ποὺ εἶχε βαρεῖες ἐπιπτώσεις στὴν οἰκονομικὴ ἀνάπτυξη, διακήρυξε ἀπὸ τότε τὸ δικαίωμα τοῦ καθενὸς νὰ ἔχει τὴ δική του κατοικία. Ἀργότερα μὲ τὴν καταλυτικὴ λειτουργία τῶν ἰδεῶν τοῦ «μοντέρνου» κινήματος καὶ ἀφοῦ δημιουργήθηκαν ὀρισμένες ἀντικειμενικὲς προϋποθέσεις (π.χ. αὐξηση τοῦ κρατικοῦ παρεμβατισμοῦ) διακηρύχθηκε τὸ δικαίωμα τοῦ καθενὸς νὰ ἔχει τὴ δική του ὑγιεινὴ καὶ ἀνετὴ κατοικία.

Σήμερα παρόλο ποὺ δὲν ἔχει λυθεῖ οὔτε τὸ ποσοτικὸ πρό-

βλημα, ούτε το πρόβλημα της υγιεινής κατοικίας (αντίθετα μάλιστα τα τελευταία δξύνεται συνέχεια και «κατακτά» τομείς που ήταν προνομιοῦχοι ως πρόσφατα), διακηρύσσεται, επί πλέον, συνήθως με ξιμισο αλλά πολύ πιό άποτελεσματικό τρόπο (διαφήμιση), τó δικαιώμα του καθενός ν' άποκτήσει άρχιτεκτονική ποιότητα. Αυτό σημαίνει πως μιá καταξιωμένη κατηγορία της κυρίαρχης ιδεολογίας, ή άρχιτεκτονική ποιότητα, ώθειται με τεχνητό τρόπο, να χάσει τόν ταξικό χαρακτήρα της με τήν έλπίδα ίσως πως θα συμπαρασύρει σ' αυτό κι' άλλες αντίστοιχες κατηγορίες. Η έπιχείρηση αυτή έγγραφεται στην προοπτική ν' άποκατασταθεί μιá πλήρης ένότητα όλων, στο ιδεολογικό επίπεδο, ανεξάρτητα από τις οικονομικές και κοινωνικές διακρίσεις και τήν πολλαπλά ιεραρχημένη διάρθρωση της κοινωνικής πραγματικότητας. Μέσα σέ μιá ταξικά ή έστω στρωματικά διαρθρωμένη κοινωνική πραγματικότητα είναι αυτόνομο πως πλήρης ένότητα στο ιδεολογικό επίπεδο, δέν είναι δυνατό να σημαίνει τίποτε άλλο από τήν πλήρη κυριαρχία της ιδεολογίας των κυρίαρχων στρωμάτων. Είναι δηλαδή πλαγιόκοπη της συνειδητοποίησης των άληθινών προβλημάτων, από τó ιδεολογικό επίπεδο, με τή δημιουργία ψευτοπροβλημάτων που ν' άντανακλούν μιá τεχνητή κι εξίσου ψεύτικη κουλτούρα χωρίς κανενός είδους ιστορικό υπόβαθρο, και φυσικά έλεγχομένη.

Καθώς άποδεικνύονται άνεπαρκή τά μοντέλα κατοικιών που κατασκευάζονται «έν σειρά», πάνω σέ «φυσιολογική», «έργονομική» ή «λειτουργική» δθήθεν και «τεχνική» βάση, κι όσο οι μικρές διαστάσεις, ή άπελπιστική μονοτονία τους, ή κακή τεχνική κι αισθητική τους ποιότητα και οι ψηλές τιμές, δημιουργούν πρόσθετα προβλήματα που έρχονται ν' αυξήσουν όσα γεννιούνται από τó μέγεθος και τó άξενό των πόλεων, τή στεγανοποίηση της κοινωνικής ζωής, τή μοναξιά και τήν άλλοτρίωση, τόσο πιό έντονα τίθεται στα κυκλώματα συμφερόντων που έλέγχουν τήν παραγωγή τó πρόβλημα του πως θα συντηρηθει και θα αυξηθει ή κατανάλωση κατοικιών, χωρίς να υπάρξει πτώση των τιμών από τις άναστολές που δημιουργεί στην άγορά όλη αυτή ή κακοδαιμονία. Τó πρόβλημά

τους είναι να βρεθεί μιὰ ἀξία πού νά μπορεί νά φέρεται ἀπὸ τὴν κατοικία, κι ἡ ὁποία νά λειτουργεῖ ἱκανοποιητικὰ τόσο στὸ συμβολικὸ ἐπίπεδο —θέλογοντας κι ἔτσι συντηρώντας τὴ ζήτηση τοῦ φορέα τῆς— ὅσο καὶ στὸ οἰκονομικὸ ἐπίπεδο — συντηρώντας καὶ ὑποδοθηθώντας τὶς σχέσεις παραγωγῆς πού εἶναι ἤδη ἀποκρυσταλλωμένες καὶ αὐξάνοντας τὶς δυνατότητες κερδοσκοπίας.

Τὸ μοντέλο τῆς σειρᾶς, τὸ βιομηχανικὸ προϊόν, ἡ φτηνὴ κατασκευή, οἱ μικρὲς διαστάσεις, οἱ χώροι πού περισσότερο ἀποτρέπουν καὶ λιγώτερο διευκολύνουν τὶς ἀνθρώπινες σχέσεις, τὰ ὑλικά πού δὲν ἀντέχουν στὸν χρόνο, κλπ., ὅλα τὰ στοιχεῖα πού μποροῦν νά συντηροῦν τὴν κατανάλωση καὶ τὶς βολικὲς κοινωνικὲς διακρίσεις, πρέπει νά βρεθεῖ ἕνας τρόπος ὥστε νά ξεπεράσουν στὴ συνείδηση τῶν πολλῶν τὴν ἀνεπαρκῆ τεχνικὴ τους ὑπόσταση καὶ τὴν καταπιεστικὴ τους λειτουργία γιὰ νά γίνουν ὅλα μαζὶ ὁ συμβολικὸς χώρος μέσα στὸν ὁποῖο τὸ καθένα τους πιά θά μπορεί νά ἐγγράφεται σὰν ἐπὶ μέρους σημεῖο-σύμβολο ἐνὸς «ἐπιθυμητοῦ» τρόπου ζωῆς. Ἐνὸς τρόπου ζωῆς πού θά ἐπιβάλλεται σὰν ἐπιθυμητὸς ἀκριβῶς ἐπειδὴ θά καταξιώνεται ἀπὸ τὴν ἰδεολογία πού ἐπικρατεῖ. Ἡ «ἀρχιτεκτονικὴ» ἐπιλέγεται ἔτσι γιὰ νά παίξει τὸ ρόλο τοῦ «Δούρεο ἵππου», τὸ ρόλο ἐνὸς ἀπὸ τὰ «ὀχήματα» πού θά φέρουν σ' ὅλο τὸν κόσμο τὴ «χαρὰ τῆς ζωῆς» καὶ τὴν ψευδαίσθηση τῆς κοινωνικῆς ἀνόδου.

Τὸ ὄπλοστάσιο γιὰ μιὰ τέτοια ἐπιχείρηση δὲν εἶναι μικρό. Ἀποτελεῖται ἀπ' ὅλη τὴν κλίμακα τῶν παραδοσιακῶν καλλιτεχνικῶν ἀξιῶν μ' ὅλες τὶς παραλλαγές τῆς ἱστορικῆς τους διαμόρφωσης, ἀπὸ παραδοσιακὲς ἀξίες τοῦ τύπου «ἡ οἰκογενειακὴ μας φωλιά», ἀπ' ὅλη τὴ μυθολογία γιὰ τὶς δυνατότητες τῆς τεχνικῆς προόδου κι ἀπὸ τὸ θρύλο τῶν ἀντανакλάσεών τῆς στὸ ἐπίπεδο τῆς «ποιότητας» ἀλλὰ καὶ τῆς χαμηλῆς τιμῆς (ἄρα τῆς προσιτότητας) καθὼς κι ἀπ' ὅλες τὶς γνώσεις γιὰ τὶς ψυχοτεχνικὲς μεθόδους ἐπηρεασμοῦ τῶν μαζῶν, οἱ ὁποῖες μποροῦν νά «περά-

σουν» τις καταξιώσεις της κυρίαρχης ιδεολογίας σε πλατιά στρώματα του πληθυσμού.

Η σημαία - σύμβολο που θα ενώσει όλ' αυτά τα όπλα για να οδηγήσει προς την κατεύθυνση του στόχου που λέγεται μέγιστη κατανάλωση, είναι το design, ή βιομηχανική αισθητική.

Για πρώτη φορά στην ιστορία ή «ἀρχιτεκτονική ποιότητα» της κατοικίας γίνεται όχι μόνο ξμμεσα αλλά και άμεσα άκόμενη, αντικείμενο δημόσιου ενδιαφέροντος. Στη Γαλλία π. χ. ή ύποχρέωση ἀρχιτεκτονικής συμβούλης έχει θεσπιστεί με νόμο από το τέλος του 1972. Βέβαια ή διαδικασία άναγωγής της «ἀρχιτεκτονικής ποιότητας» σε πωλήσιμο προϊόν, με τη βοήθεια του design και της βιομηχανικής αισθητικής δρίσκεται άκόμενη στις πρώτες φάσεις της εξέλιξής της, και συχνά άναστέλλεται από τη βαρύτητα και το έπειγον της ποσοτικής διάστασης των σχετικών προβλημάτων. Άλλά ή τάση είναι σαφής και δέν επιδέχεται άμφισβήτηση.

Άπέναντι σε μιá τέτοια προοπτική, πάντως, οι ἀρχιτέκτονες αντιμετωπίζουν την ολοκληρωτική και θεσμοθετημένη μάλιστα ύποταγή της εργασίας τους στο μεγάλο κεφάλαιο, ή σ' αντίθετη περίπτωση στους φορείς του δημόσιου συμφέροντος. Στο μέτρο που ή διάκριση αυτή θα έχει ουσιαστικό νόημα στο πολιτικό επίπεδο, μπορούμε να πούμε ότι θα έχει τις εξής επιπτώσεις στο χαρακτήρα της ἀρχιτεκτονικής σύλληψης δηλ. στην ἀρχιτεκτονική ιδεολογία, που θα διαμορφωθεί.

Στήν πρώτη περίπτωση ή ἀρχιτεκτονική ιδεολογία θα μετατοπίζεται όλο και περισσότερο από την μορφολογική κι αισθητική αναζήτηση, με τη γνωστή τους μορφή, καθώς κι από την αναζήτηση κάποιου καινούργιου (καλύτερου) τρόπου ζωής, προς την παραγωγή του πιδ άποτελεσματού συστήματος σημείων - συμβόλων για την ένταξη ή καλύτερα την όλοκλήρωση της κατοικίας και του τρόπου ζωής στο σύστημα της κατανάλωσης. Η ἀρχιτεκτονική πρακτική δέν θα μπορεί να λειτουργεί αυτόνομα σε σχέση με το σύστημα της κατανάλωσης γιατί το αντίθετο θα σήμαινε άνταγωνιστική σχέση της με τις συνθήκες που

ἐπιτρέπουν τὴν ὑπαρξή της καὶ οἱ ὁποῖες εἶδαμε ὅτι ἐλέγχονται καθοριστικὰ ἀπὸ τὰ συμφέροντα καὶ τὴ λογικὴ ποὺ δρίζουν τόσο τὸ αἶτημα γιὰ μέγιστη κατανάλωση ὅσο καὶ τὰ συσχετισμένα μ' αὐτὸ ποιοτικὰ χαρακτηριστικὰ τοῦ τεχνητοῦ αἰτήματος γιὰ «ἀρχιτεκτονικὴ ποιότητα».

Στὴ δευτέρη περίπτωση ἡ μετατόπιση θὰ γίνεταί πρὸς τὴν ἀναζήτηση ἐνὸς οἰκοδομημένου πλαισίου ποὺ θ' ἀντιστοιχεῖ σ' ἓνα δεδομένο (ἐπιθυμητὸ ἢ ἤδη κατακτημένο) τρόπο ζωῆς, ὁ ὁποῖος θὰ καθορίζεται ἀπὸ ἐπιλογές ἔξω ἀπὸ τὸ ἀρχιτεκτονικὸ κύκλωμα καὶ πάντως χωρὶς ἢ ἀρχιτεκτονικὴν ἀπαίξει τὸ ρόλο τῆς ἰδιόμορφης ὑπερκαταξιωμένης κατηγορίας. Τὸ ἀντίθετο θὰ ἐρχόταν σὲ σύγκρουση μὲ τὴν ἀταξικὴ προοπτικὴ τῆς ἀρχιτεκτονικῆς ποὺ συνεπάγεται ὁ ἔλεγχός της ἀπὸ τὸ δημόσιο συμφέρον.

Καὶ στὶς δύο περιπτώσεις θὰ πρόκειται γιὰ οὐσιαστικὴ πτώχευση ὅχι μόνον τοῦ περιεχομένου τῆς ἀρχιτεκτονικῆς πρακτικῆς ὅπως ἐννοεῖται συνήθως σήμερα, ἀλλὰ καὶ τῶν συστατικῶν χαρακτηριστικῶν τῆς ἀρχιτεκτονικῆς ἰδεολογίας· ἰδιαίτερα μάλιστα τοῦ μύθου τῆς ἐλευθερίας στή σύλληψη.

6. 'Η σχετική αὐτονομία τῆς «ἀρχιτεκτονικῆς ιδεολογίας» ἀπὸ τὸ σύγχρονό της κοινωνικὸ σχηματισμὸ καὶ τὴν κυρίαρχη ιδεολογία. Δύο ἱστορικὰ παραδείγματα.

Ὅλ' αὐτὰ ὁμῶς καθὼς κι ἡ ἀπώλεια τοῦ χαρακτήρα της σὰν ξεχωριστῆς ὑπὲρ-καταξιωμένης κατηγορίας δὲν σημαίνουν πῶς καταργεῖται ἡ ὑπόσταση τῆς ἀρχιτεκτονικῆς σὰν στοιχείου τῆς ἀνθρώπινης πραγματικότητας. Ἔτσι κι ἄλλιῶς οἱ ἄνθρωποι θὰ μετασχηματίζουιν τὸ φυσικὸ περιβάλλον τους μὲ τὴν ἐργασία τους κι ἔτσι κι ἄλλιῶς ὁ μετασχηματισμὸς αὐτὸς θὰ συγκεκριμενοποιεῖται σὲ ἀντικείμενα μὲ ὕλική ὑπόσταση καὶ σὲ τρόπους ὀργάνωσης πού θ' ἀντανακλοῦν ἀνάμεσα στ' ἄλλα καὶ τὸ πολιτιστικὸ ὑπόβαθρο καὶ τίς προοπτικὲς πού ἀνοίγονται, πού θὰ ἔχουν αἰσθητὴ μορφή καὶ θὰ ἐξυπηρετοῦν συγκεκριμένες ἀνάγκες καὶ σκοπιμότητες. Ἐφόσον οἱ συγκεκριμένες αὐτὲς ἀνάγκες καὶ σκοπιμότητες θ' ἀπαιτοῦν ἔλλογη ὀργάνωση τοῦ χώρου ἢ καὶ στέγαση, ἡ ἀρχιτεκτονικὴ θὰ ὑπάρχει σὰν μετασχηματισμὸς τοῦ περιβάλλοντος, ἀνεξάρτητα ἀπὸ τὸ ἂν θὰ λέγεται ἔτσι ἢ διαφορετικά. Καὶ οἱ ἀρχιτέκτονες ἀνεξάρτητα ἀπὸ τὸ ἂν θὰ εἶναι εἰδικὰ ἄτομα, εἰδικὲς ομάδες, ἢ ὁ καθένας, ἀνεξάρτητα ἀπὸ τὸ ἂν θὰ λέγονται ἔτσι ἢ μὲ ἄλλο ὄνομα, θὰ ὑπάρχουν κι αὐτοὶ γιατί ὁ μετασχηματισμὸς - ἀρχιτεκτονικὴ δὲν θ' ἀπαιτεῖ μόνον ἐργασία ἀλλὰ καὶ ἐξειδικευμένη ἐργασία μὲ προγραμματικὸ κυρίως χαρακτήρα στὸ πεδίο τῆς σύλληψης.

Τὸ πρόβλημα γιὰ τὸ μέλλον δὲν εἶναι θέμα καταστροφῆς ἢ ὄχι τῆς ἀρχιτεκτονικῆς, ἐξαφάνισης ἢ ὄχι τῶν ἀρχιτεκτόνων.

Τὸ πρόβλημα εἶναι σὲ τί θὰ συνίσταται ἡ ἐξειδικευμένη αὐτὴ ἐργασία, μέσα σὲ ποιά πλαίσια θ' ἀσκεῖται, ποῖος θὰ εἶναι ὁ κοινωνικός ρόλος ὧν μετέχουν σ' αὐτήν, ποιὲς θὰ εἶναι οἱ σκοπιμότητες κι οἱ ἀντίστοιχα ἱεραρχημένες ἀνθρώπινες ἀνάγκες στὶς ὁποῖες θὰ σκοπεύει ὁ μετασχηματισμὸς τοῦ περιβάλλοντος καὶ κυρίως, π ὧ ς θ ἄ ἀ σ κ ε ῖ τ α ῖ ὁ κ ο ἰ ν ω ν ἰ κ ὸ ς ἔ λ ε γ χ ο ς ἐπάνω του. Ἄλλ' αὐτὸ εἶναι πρόβλημα καθαρὰ πολιτικὸ κι ἡ τεκμηριωμένη ἀνάλυσή του θρῖσκεται ἔξω ἀπὸ τὰ πλαίσια τοῦ εἰσαγωγικοῦ αὐτοῦ σημειώματος.

Ἐκεῖνο πού θὰ πρέπει νὰ τονισθεῖ πάντως εἶναι ὅτι ἡ προοπτικὴ τοῦ νὰ χάσει ἡ ἀρχιτεκτονικὴ τὸν χαρακτήρα τῆς αὐτόνομης ἰδεολογικῆς κατηγορίας κι ἡ ἐπικάλυψη τοῦ ἀρχιτεκτονικοῦ προβληματισμοῦ ἀπὸ τὸν κοινωνικὸ καὶ πολιτικὸ προβληματισμὸ, δὲν σημαίνουν ἀναγκαστικά οὔτε τὴν ὀλοκληρωτικὴ ἔνταξη, ταύτιση κι ἐξαφάνιση τῆς σύλληψης τοῦ ἀρχιτεκτονικοῦ μετασχηματισμοῦ (τῆς «ἀρχιτεκτονικῆς ἰδεολογίας») μέσα στὴν κυρίαρχη ἰδεολογία, οὔτε ὅτι ἡ ἐπαγγελματικὴ ἐνασχόληση μὲ τὴν ἀρχιτεκτονικὴ εἶναι ταυτὸσημῆ μὲ τὴν πολιτικὴ, οὔτε κυρίως ὅτι ἡ συνολικὴ ἀρχιτεκτονικὴ πρακτικὴ (praxis) δὲν θὰ διατηρεῖ μιὰ σχετικὴ αὐτονομία ἀπέναντι στὶς σύγχρονες μ' αὐτήν ἀποκρυσταλλώσεις τοῦ κοινωνικοῦ σχηματισμοῦ.

Τὰ ἱστορικὰ παραδείγματα πού τεκμηριώνουν τὴν παραπάνω πρόταση δὲν λείπουν. Στὰ ἐπόμενα θ' ἀναφερθοῦμε σὲ δυὸ τυπικὲς καὶ πολὺ εὔγνωτες περιπτώσεις ἀπὸ τὴν ἱστορία τῆς σύγχρονης ἀρχιτεκτονικῆς. Δὲν θὰ ἦταν ἴσως ἀσκοπο νὰ διαγράψουμε προηγουμένως, ἐντελῶς σχηματικά μὲ τὴ μορφή ἀπλῆς καταγραφῆς ὀρισμένων προτάσεων καὶ παρατηρήσεων, τὴ φύση καὶ τὴ λειτουργία τῆς ἰδεολογίας καθὼς καὶ τὸ πλαίσιο τῶν δυνατῶν σχέσεών της μὲ μιὰ ἐκδήλωση τῆς κοινωνικῆς ζωῆς ὅπως ἡ ἀρχιτεκτονικὴ.

Ἡ ἰδεολογία εἶναι ἓνα συνεπὲς στὴ δομὴ του καὶ πειστικὸ σύστημα ἰδεῶν, δηλαδὴ ἀνθρώπινο πνευματικὸ κατασκευάσμα πού ἐπιδιώκει νὰ ἀναπαραστήσει καὶ νὰ ἐρμηνεύσει τὸν κόσμο. Εἶναι δηλαδὴ μιὰ κοσμοθεωρία καὶ σὲ τελευταία ἀνάλυση

έ ρ μ η ν ε ί α. Ἡ κριτική της είναι έ ρ μ η ν ε ί α τῆς έ ρ μ η ν ε ί ας καὶ συνεπῶς δὲν μπορεῖ νὰ λειτουργήσῃ ἀπὸ μόνῃ της ὡς ἀν πρακτική. Κάτω ἀπ' αὐτὸ τὸ γενικὸ πρῖσμα μπορεῖ ἐπίσης νὰ εἰπωθεῖ πῶς ἡ ἰδεολογία εἶναι:

α) βιωμένη σχέση μὲ τὸν κόσμον, πράγμα πὸ σημαίνει πῶς εἶναι μιὰ πρακτικὴ ἀ ν α γ κ α ἰ ὄ τ η τ α ἀπὸ τὴν ὁποία δὲν μπορεῖ νὰ ξεφύγῃ κανεὶς καὶ

β) μορφή γνώσης, διαφορετικὴ ἀπὸ τὴν ἐπιστημονικὴ (τὴ θεωρητικὴ), ἡ ὁποία δὲν μπορεῖ ν' ἀποκαλύψῃ τὴν πραγματικὴ ἀλήθεια ἀλλὰ μόνον μιὰ «ἀλήθεια» παραλλαγμένη καὶ παραλλαγμένη ὄχι κατὰ τυχαῖο τρόπο ἀλλὰ κατὰ τρόπο πὸ προσδιορίζεται ἀπὸ τὴ δυναμικὴ τῆς ἐξέλιξης στὸν κοινωνικὸ σχηματισμὸ πὸ τὴν ἐκκρίνει καὶ τὴ διαχέει.

Σὲ κάθε ἀποκρυσταλλωμένη φάση τοῦ κοινωνικοῦ σχηματισμοῦ ἡ κυρίαρχη ομάδα ἐπιβάλλει τὴ δική της ἰδεολογία πάνω σ' ὅλες τὶς ἄλλες. Οἱ διαφορὲς παραλλαγές της ἀντανακλοῦν τὶς ἐσωτερικὲς διαφορὲς τῶν υποομάδων τῆς κυρίαρχης ομάδας.

Κάθε γενικευμένη' ἐκδήλωση πὸ συμβαίνει μέσα στὴν πορεία τοῦ κοινωνικοῦ σχηματισμοῦ (ὅπως π.χ. ἡ ἀρχιτεκτονικὴ) γιὰ νὰ εἶναι ἀντιπροσωπευτικὴ μιᾶς ἀποκρυσταλλωμένης φάσης του θὰ ἀντικατοπτρίζει καὶ θὰ ἐκφράζει συγχρόνως τὴν κυρίαρχη ἰδεολογία τῆς συγκεκριμένης ἱστορικῆς στιγμῆς. Δὲν εἶναι καθόλου τυχαία π.χ. ἡ ἐξέλιξη τοῦ τυπολογικοῦ καταλόγου στὸν ὁποῖο ἀναφέρεται ἱστορικὰ ἡ ἔννοια τῆς ἀρχιτεκτονικῆς καὶ τὰ καταξιωμένα χαρακτηριστικὰ της: τάφοι... ναοὶ... μνημεῖα... παλάτια... τίποτε... κάστρα... πύργοι... παλάτια καὶ ἐκκλησίες... ἀρχοντικά... μέγαρα... ἐργαστᾶσια... κτίρια γραφείων... σιδηροδρομικοὶ σταθμοὶ... βίλλες... ἀεροδρόμια... δημόσια κτίρια... συλλογικὴ κατοικία... Οὔτε εἶναι τυχαῖο τὸ γεγονός ὅτι οἱ ἀρχιτέκτονες ἱστορικὰ ἄλλοτε ὑπῆρχαν ὡς ξεχωριστὴ κατηγορία ἐιδικῶν καὶ ἄλλοτε ὄχι, ἐνῶ κατὰ καιροὺς εἶχαν

1. Γενικευμένη ἐκδήλωση σημαίνει ἐκδήλωση τέτοιας συχνότητας πὸ νὰ δικαιολογεῖ τὴν ἱστορικὴ της ὑπόσταση καὶ τέτοιου πλάτους καὶ βάρους ὅστε νὰ θεωρηθεῖ στοιχεῖο τῆς κουλτούρας, μορφή συγκεκριμενοποίησης τοῦ πολιτισμοῦ.

διαφορετική κοινωνική υπόσταση. Όταν λοιπόν διατυπώνεται ή πρόθεση να μελετηθεί ή σχέση Ἀρχιτεκτονικής και Ἰδεολογίας, ἐν γένει και με κεφαλαία γράμματα, αὐτό ἔχει κάποιο νόημα μόνο ἂν σημαίνει ὅτι ἐπιχειρεῖται να ὀρεθεῖ με τή βοήθεια τῆς θεωρίας (δηλαδή τῆς ἱστορικά θεμελιωμένης ἐπιστήμης) ή κἀθεφορά θέση και υπόσταση τῆς ἐκδήλωσης «ἀρχιτεκτονική», μέσα στίς διάφορες φάσεις τοῦ κοινωνικοῦ σχηματισμοῦ, με στόχο να προσδιορισθεῖ ή κἀθεφορά θέση και υπόσταση τῆς ἰδεολογίας στήν παραγωγική διαδικασία και στά χαρακτηριστικά τῶν προϊόντων πού ή ἴδια αὐτή ἰδεολογία τά ἐρμηνεύει και τά ὀρίζει ὡς «ἀρχιτεκτονική». Οἱ μεθοδολογικές προεκτάσεις πού ἀπορρέουν ἀπ' αὐτή τήν παρατήρηση εἶναι ἀρκετά φανερές για να χρειάζονται πρόσθετο ὑπομνηματισμό.

Σέ κάθε ἀποκρυσταλλωμένη φάση τοῦ κοινωνικοῦ γίγνεσθαι (ή τοῦ κοινωνικοῦ σχηματισμοῦ) τά στοιχεῖα τοῦ τυπολογικοῦ καταλόγου τῶν θεμάτων τῆς πνευματικῆς παραγωγῆς καθώς και ὁ κατάλογος τῶν μορφολογικῶν στοιχείων πού χρησιμοποιούνται ἐπαναληπτικά, ἀνεξάρτητα ἀπό τὸ ἂν κληρονομήθηκαν ἀπό τὸ παρελθόν ή ἂν γεννήθηκαν σ' ἐκείνη τήν ἱστορική περίοδο, δέν εἶναι δυνατό οὔτε να ὑπάρξουν οὔτε να γίνουν κατανοητά και να ἐρμηνευθοῦν ὀλοκληρωμένα, ἔξω ἀπό τὸ σύστημα τῶν ὀικονομικῶν και κοινωνικῶν σχέσεων πού ἐπιτρέπουν τήν ἐπιδίωσή τους ή πού προώθησαν τή δημιουργία τους.

Αὐτό σημαίνει πὼς τὸ ἰδεολογικό ὑπόβαθρο μιᾶς κοινωνίας, πού ἀνάγεται σὸ παρελθόν και πού εἶναι τὸ θεμέλιο τῶν πνευματικῶν τῆς ἐκδηλώσεων, ξαυασυνδέεται με τίς συνθήκες τοῦ παρόντος πού τοῦ ἐπιτρέπουν να ὑπάρχει. Ἔτσι με τή μεσολάβηση πνευματικῶν ἐκδηλώσεων ἀποκαθίσταται ή διαλεκτική σχέση ἀνάμεσα στήν ἰδεολογία και τὸ κοινωνικό γίγνεσθαι, πράγμα πού σημαίνει ἐπίσης τή σχετική τους αὐτονομία. Μέσα ἀπ' αὐτή τή διαλεκτική σχέση και μόνο μέσα ἀπ' αὐτήν, δημιουργοῦνται ἐπίσης οἱ προϋποθέσεις ὡστε ή ἐπαλληλία στοιχείων πού συνιστοῦν τὸν θεματικό κατάλογο τῶν πνευματικῶν ἐκδηλώσεων, να μπορέσει να ὀλοκληρωθεῖ στίς σχέσεις τῆς ὀικο-

νομικής και κοινωνικής πραγματικότητας για να γίνει πραγματικά ιστορία.

Από την πλευρά του μελετητή της αρχιτεκτονικής μόνο μια τέτοια θεώρηση που απορρέει από τη συνειδητοποίηση αυτής της διαλεκτικής σχέσης παρέχει την δυνατότητα να εξηγηθούν τα φαινόμενα του παρελθόντος για να βγούν συμπεράσματα για το μέλλον. Σ' αντίθετη περίπτωση ή μελέτη της αρχιτεκτονικής θα εξαντλείται στην περιγραφή του «συντακτικού» και της «γραμματικής» των στοιχείων του χρονολογικού πίνακα των διαφόρων στύλ. Κάτι τέτοιο όμως αντιστοιχεί υποχρεωτικά σε μια έκτοπλασματική σύλληψη της «ιστορίας της αρχιτεκτονικής» που πρέπει να πεισθούμε ότι συντελείται παράλληλα και έξω από την ύπολοιπη ιστορία μας, έργο μεγαλοφυϊών υπερανθρώπων με ανεξήγητες μαγικές ιδιότητες!

Για τον αρχιτέκτονα τέλος, δηλαδή όχι για τον απλό μελετητή της αρχιτεκτονικής αλλά για εκείνον που μετέχει επιπλέον στο κύκλωμα της παραγωγής της κι έχοντας συγκεκριμένες προθέσεις συλλαμβάνει την ιδέα ενός έργου που πρόκειται κατόπιν να πραγματοποιηθεί, δεν υπάρχουν περισσότερες από δύο δυνατότες στάσεις απέναντι στην ιδεολογική τάξη που επικρατεί. Η πρώτη θα είναι στάση που θα την χαρακτηρίζει η έσωτερική της αντιστοιχία με την κοινή κληρονομία του παρελθόντος κι η πρόθεση να ανακαλυφθούν οι πιο τέλεια αντιπροσωπευτικές μορφές της. Η δεύτερη θα αναζητά αποστάσεις από την κυρίαρχη ιδεολογία και θα εξωθεί στην προσπάθεια να ανακαλυφθούν έντελώς νέες μορφές με ριζικά διαφορετικό περιεχόμενο. Η προσπάθεια γι' αποδέσμευση θα στοχεύει τότε αναγκαστικά τους θεσμούς και τις μορφές που λειτουργούν σαν διεκπεραιωτές της κυρίαρχης ιδεολογίας, ή οποία είναι άωλη και συνεπώς άτρωτη αν δεν υπάρξει άλλη ιδεολογία που θα υποκαταστήσει την ίδια, τους θεσμούς της και την κυριαρχία τους. Η αντίδραση θα εκφράζεται έτσι κυρίως σαν κριτική του προγράμματος, που είναι το προνομιούχο πεδίο δη-

μιοργίας της αρχιτεκτονικής, ο τύπος που το ιδεολογικό έποικοδόμημα συναντά την ύποδομή μιᾶς κοινωνίας.

Τὸ πὶὸ χαρακτηριστικὸ στοιχεῖο τοῦ «μοντέρνου» κινήματος στὴ Δύση καὶ τὸ βασικὸ σημεῖο ὅπου ἔγινε ἡ ρήξη μ' ὅ,τι ἦταν παραδοσιακὰ δεδομένο ἀπὸ τὴν μέχρι τότε ἱστορία τῆς ἀρχιτεκτονικής, εἶναι ἀκριβῶς ὁ προβληματισμὸς πᾶνω στὸ πρόγραμμα τῶν ἀρχιτεκτονικῶν ἔργων, δηλαδὴ πᾶνω σὲ συγχεκριμένοποιοῖσεις τοῦ κοινωνικοῦ αἰτήματος.

Μὲ τὸν προβληματισμὸ πᾶνω στὸ πρόγραμμα, οἱ «μοντέρνοι» ἀρχιτέκτονες ἔπεργον τὸ πλαίσιο τῶν ἀρμοδιοτήτων πού τοὺς εἶχε ἐπιφυλάξει καὶ εἶχε κατοχυρώσει γι' αὐτοὺς ἡ κοινωνία τῆς ἐποχῆς τους καθὼς καὶ ὀρισμένα ποιοτικὰ χαρακτηριστικὰ τῆς λειτουργίας τους, ὅπως τὰ ὀρίζει ἡ κυρίαρχη ἰδεολογία. Ἐπεργον δηλαδὴ τὴ λειτουργία τους ὡς ἀπλῶν τεχνικῶν τοῦ χώρου καὶ ἐπιχειροῦν (ἀκόμη καὶ ὅταν δὲν τὸ συνειδητοποιοῦν) νὰ ὑποκαταστήσουν οἱ ἴδιοι, «ἰδεολογικά», τὸ κράτος τῆς κυρίαρχης τάξης, ὅπου πιστεύουν πὼς τὸ τελευταῖο παραμελεῖ τίς φροντίδες του. Δημιουργοῦν ἔτσι τὴ δική τους ἰδεολογία πού δὲν ταυτίζεται μὲ τὴν κυρίαρχη καὶ συλλαμβάνουν μορφὲς ὀργάνωσης τοῦ χώρου οἱ ὁποῖες εἶναι ποιοτικὰ διαφορετικὲς ἀπὸ τὴν παραδοσιακὴ ὀργάνωση παρόλο πὺ οἱ περισσότεροι νομίζουν πὼς οἱ προτάσεις τους ἀνταποκρίνονται σὲ κοινωνικὰ αἰτήματα πὺ μόνον ποσοτικὰ διαφέρουν ἀπὸ τὰ αἰτήματα τοῦ παρελθόντος. Τὸ λεξιλόγιο πὺ χρησιμοποιοῦν γιὰ νὰ προβάλλουν τὰ ἐπιχειρήματά τους εἶναι πάρα πολὺ χαρακτηριστικὸ σ' αὐτὸ τὸ σημεῖο. Μιλοῦν γιὰ περισσότερο πράσινο, γιὰ περισσότερο φῶς, γιὰ μεγαλύτερη φροντίδα σὰ προβλήματα ὑγιεινῆς, γι' αὐξηση τῆς παραγωγῆς, γιὰ ταχύτερες διαδικασίες, γιὰ μεγαλύτερο πληθυσμὸ, γιὰ πὺ μεγαλύτερες ἢ πὺ μικρὲς πόλεις, γιὰ μικρότερους ἀτομικοὺς χώρους μὲ μεγαλύτερη λειτουργικότητα, γιὰ μεγαλύτερη ἀνεση κλπ. κλπ.

Ἡ συνύπαρξη ὁμως τῆς «διαφορετικῆς» ἰδεολογίας τους

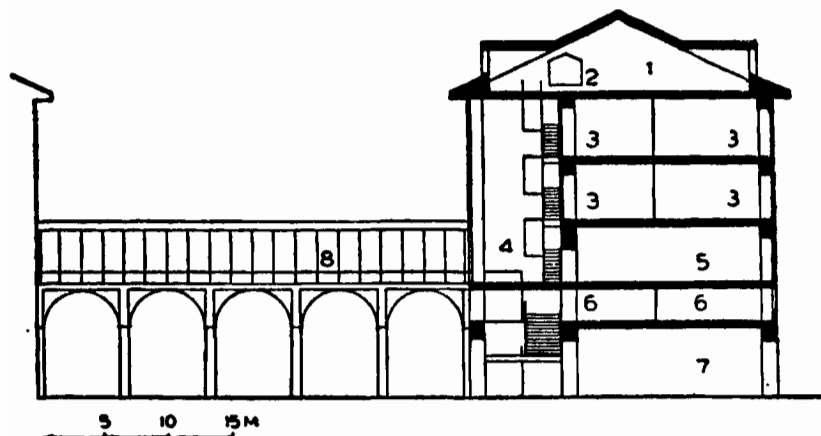
μαζί με την κυρίαρχη είναι επιφανειακό και περιστασιακό φαινόμενο κι όχι μόνο αυτό αλλά κι η αντίθεση ανάμεσά τους είναι πάρα πολύ σχετική.

Στην πραγματικότητα οι «μοντέρνοι» έμπνέονται βασικά από ένα υπεραισιόδοξο δράμα που δεν αντιστοιχεί στις αντικειμενικές δυνατότητες που έχουν για να το ολοκληρώσουν. Έχοντας άφετηρία ένα τέτοιο δράμα που ξεκινά από συναισθηματικούς αφορισμούς του τύπου «ο άνθρωπος επηρεάζει τον κόσμο και μπορεί να τον αλλάξει», θέλουν να ταράξουν με τις ιδέες τους παλιές συνήθειες και να δράσουν ενάντια σε κατεστημένες θέσεις που έχουν αποκρυσταλλωθεί ύστερα από θαυιές και μακροχρόνιες διεργασίες του κοινωνικού γίγνεσθαι. Η ιδεολογική σύλληψη των έργων τους — δηλαδή οι προθέσεις κι οι προσδοκίες τους που μπορούν ν' αποκρυπτογραφηθούν και να γίνουν αντιληπτές μέσα από τις προτάσεις τους — δεν όρίζεται τελικά ούτε από την πραγματική της αντίθεση, με την κυρίαρχη ιδεολογία της κοινωνίας που μέσα της λειτουργούν οι ίδιοι ούτε από την πλήρη αναφορά της σ' αυτήν. Έτσι, η ιδεολογική σύλληψη των έργων του Le Corbusier π.χ. αλλά και των άλλων μοντέρνων (που τότε τους δνόμαζαν χλευαστικά «μπολσεβίκους») μοιάζει τελικά να συμβάλει και να συντελεί στην δημιουργία ενός κοινού μετώπου με την κυρίαρχη ιδεολογία της κοινωνίας της εποχής τους.

Από τη μιá πλευρά λοιπόν ή διαφορά ανάμεσα στην κυρίαρχη ιδεολογία της εποχής (φιλελευθερισμός) και την ιδεολογία μιáς ομάδας αρχιτεκτόνων, (φονξιοναλισμός) φανερώνει, τεκμηριώνει, αποδεικνύει και καταγράφει ιστορικά, μιá ρήξη τόσο με το παρελθόν όσο και με τá κυριαρχικά στοιχεία του (τότε) παρόντος, ενώ από τη άλλη πλευρά ή αυτονομία της ιδεολογίας των «μοντέρνων» και ή πρωτοτυπία των έργων τους είναι πάρα πολύ σχετική και προσδιορίζεται σε τελευταία ανάλυση, ούτε λίγο ούτε πολύ, με σα στα πλαίσια της κυρίαρχης ιδεολογίας μιáς κλειστής κοινωνίας κι από παραμέτρους που χαρακτηρίζουν και χαρακτηρίζονται απ' αυτήν την τελευταία.

Χωρίς καμιá διάθεση πολεμικής δεν θά ήταν καθόλου άστο-

χο αν έλεγε κανείς πώς ο Le Corbusier π.χ., δέν είχε ανακαλύψει ο ίδιος όλες τις ιδέες που εμφανίζονται σαν δικές του. Τα χαρακτηριστικά στοιχεία της ιδεολογικής του σύλληψης, όπως μπορούν ν' αποκρυπτογραφηθούν μέσα από τα έργα και τα κείμενά του (ή υγιεινή κατοικία, ή έπαφή με τη φύση, οι διαφανείς γιάλινες επιφάνειες που συνδέουν τόν μέσα με τόν έξω χώρο οι διάδρομοι - δρόμοι, οι κατοικίες σε δύο επίπεδα, ή ένταξη στα κτίρια κατοικιών έστιατορίων, παιδικών σταθμών κλπ., τα υπερυψωμένα σε κολώνες κτίρια κλπ. είναι πρωτότυπα μόνο



Σχηματική τομή του Φαλανστέρ του Φουριέ σύμφωνα με τις ένδείξεις που περιέχονται στο βιβλίο του «Traité de l'association domestique — agricole» 1. Σοφίτα με δομάτια για φιλοξενουμένους. 2. Αποθήκες νερού. 3. Διαμερίσματα. 4. Έσω τεριός δρόμος. 5. Αίθουσα συναντήσεων - τελετών. 6. Μεσοπάτωμα με διαμερίσματα παιδιών. 7. Ίσόγειο με πέραςμα γι' αυτοκίνητα. 8. Σκεπαστός υπερυψωμένος διάδρομος - σύνδεση με τα υπόλοιπα κτίρια, τόν παιδικό σταθμό κλπ.

σαν έκφραση του ιδιόμορφου πραγματικά τρόπου που βίωσε ο Le Corbusier, ανακαλύψεις άλλων στο παρελθόν. Όπως π.χ. τις ιδέες του Fourier ή και άλλων ακόμα. Οι βασικές ιδέες του Le Corbusier είναι πρωτότυπες λοιπόν μόνο σαν έρμηνείες, σαν τρόποι με τούς οποίους λειτούργησε ή φαντασία του κι έδωσε προεκτάσεις σε στοιχεία που πρωτοεμφανίστηκαν νωρίτερα, όπως π.χ. τó Phalanstère του Fourier.

Ἡ ἀντικειμενική σχέση τοῦ Le Corbusier καί τῶν ἄλλων «μοντέρνων» τῆς Δύσης, μέ τήν πραγματικότητα πού τοὺς περιβάλλει καί μέσα στήν ὁποία ὑπάρχουν καί λειτουργοῦν (ἱστορικά καθορισμένη φιλελεύθερη καπιταλιστική κοινωνία, βιομηχανική ἐπανάσταση κι ἐκβιομηχάνιση τῆς παραγωγῆς, μονοπώλια, ἀντικειμενικές δυνατότητες τῶν ἀρχιτεκτόνων στό νά προκαλέσουν ριζικές ἀλλαγές, θέση, κοινωνική ὑπόσταση καί λειτουργία τῶν ἀρχιτεκτόνων μέσα σέ μιὰ τέτοια κοινωνία) ὅλα αὐτά μεταμορφώνονται μέσα στό πνεῦμα τους σέ μιὰ φανταστική, ἰδεατή σχέση, σ' ἓνα προσωπικό δράμα τοῦ κόσμου καί σέ μιὰ αἰσιόδοξη πίστη στίς δυνατότητές τους ν' ἀλλάξουν τόν κόσμο σύμφωνα μ' αὐτό τό δράμα.

Ἡ ἰδεολογία τους σέ τελευταία ἀνάλυση δέν εἶναι τίποτε ἄλλο ἀπό τόν τρόπο πού βίωσαν τίς δύο αὐτές σχέσεις τους μέ τήν πραγματικότητα. Τήν ἀντικειμενική ἀπό τή μιὰ πλευρά καί τήν ὑποκειμενική, ἰδεατή καί φανταστική ἀπό τήν ἄλλη.

Συγχρόνως, ὁμως, οἱ περισσότεροι ἀπό τοὺς «μοντέρνους» δυτικούς ἀρχιτέκτονες ἦταν ὑποχρεωμένοι ἐξ αἰτίας τῶν στόχων πού ἔβαζαν στή δουλειά τους νά θέσουν στοὺς ἑαυτοὺς τους μέ λιγώτερο ἢ περισσότερο συγκεχυμένο τρόπο, τό κοινωνικό πρόβλημα τῆς ἀρχιτεκτονικῆς. Ἦταν ἓνα πρόβλημα πού τό αἰσθάνονταν περισσότερο ἀπ' ὅσο τό καταλάβαιναν, κι ἓνα πρόβλημα πού (τουλάχιστο μέχρι τήν κρίση τοῦ Bauhaus στά πρώτα χρόνια τοῦ τριάντα) τό σχηματοποιούσαν τίς περισσότερες φορές παρά τό διατύπωναν ξεκάθαρα.

Ὁ τρόπος πού ἡ ἰδεολογία τους κρύβει, μυθοποιεῖ καί ἀλλοιώνει τήν πραγματικότητα (ὅπως καί κάθε ἰδεολογία ἐξάλλου) εἶναι φανερός ὅταν ὁ Le Corbusier π.χ. διακηρύσσει: «Ἄσπια κανόνια. Σπίτια!» Γιατί ὅταν προβάλλεται συνθηματολογικά μιὰ τέτοια πρόταση, χωρίς νά ἔχει τεθεῖ προηγουμένως τό πρόβλημα τοῦ πολέμου, ὅταν προτείνεται μ' ἐντελῶς ἀφηρημένο τρόπο «νά τεθεῖ ἡ ἀρχιτεκτονική στήν ὑπηρεσία ὄλων» χωρίς νά ἔχει διερευνηθεῖ προηγουμένως τό πρόβλημα τῶν ἀντικειμενικῶν συνθηκῶν πού μποροῦν νά κάνουν δυνατό κάτι τέτοιο, καί

χωρίς να έχουν διατυπωθεί τουλάχιστο τὰ ἀναγκαῖα μέτρα γιὰ τὸ πέρασμα ἀπὸ τὴν οὐτοπία στὸν ρεαλισμὸ, τότε, δλ' αὐτὰ δὲν εἶναι παρὰ μόνον ἓνα πράγμα. Εἶναι βιῶματα ἰδεολογικῶν ἀντιφάσεων πὺ καταλήγουν ἀναγκαστικὰ σὲ προτάσεις λύσεων μέσα στὴν ἰδεολογία πὺ ἐπικρατεῖ.

Μιά ἀπὸ τίς πιὸ χαρακτηριστικὲς περιπτώσεις ἰδεολογικῶν ἀντιφάσεων ἦταν καὶ ἡ τερατώδης ἰδέα τοῦ «ν' ἀλλάξουμε τὸν κόσμον μὲ τὴν ἀρχιτεκτονική». Γιὰ τὴν ἀρχιτεκτονική καὶ τὴν πολεοδομία, ἡ πιὸ γνωστὴ ἀλλὰ κι ἡ πιὸ βαρεῖα συνέπεια τῶν ἰδεολογικῶν ἀντιφάσεων αὐτοῦ τοῦ εἶδους, ἦταν ἡ ἔκτασι καὶ ὁ τρόπος μὲ τὸν ὁποῖο ἀπαλλοτριώθηκε, τελικὰ τὸ «μοντέρνο» κίνημα καὶ ἡ αὐτονομία τῆς ἰδεολογικῆς του σύλληψης. Ἔτσι ἡ ἀρχιτεκτονική πὺ καταγγέλθηκε ἀπὸ τὴν κυρίαρχη ἰδεολογία σὰν «χυδαία» κι «ἐπαναστατική», οἱ ἀρχιτέκτονες πὺ καταγγέλθηκαν σὰν «μιπολεσβίκοι» κι ἡ ἰδεολογία τους πὺ καταγγέλθηκε σὰν «ἀνατρεπτική» ἀφομοιώθηκαν τελικὰ σὲ τέτοιο βαθμὸ μέσα στὴν νέα, πιὸ δυναμικὴ μορφή τῆς κυρίαρχης ἰδεολογίας ὥστε νὰ καταλήξουν μῦθοι καὶ φλόμπουρα δικὰ τῆς, ἀνεγνωρισμένες μεγαλοφυεῖς καὶ νέα κατεστημένη Σχολή, ἐμπροσθοφυλακὴ στὴν προσπάθεια νὰ συντηρηθοῦν οἱ «ἀπαραίτητες», «βασικὲς», ἀξίες μὲ δῆθεν ἀλλαγὲς στὰ πλαίσια προοπτικῶν πὺ θὰ ἐλέγχονται ἀκόμη πιὸ σφιχτὰ κι ἀκόμη πιὸ ἀποτελεσματικὰ ἀπὸ τὴν κυρίαρχη ἰδεολογία.

Ὁ προβληματισμὸς τῶν «μοντέρνων» ἀρχιτεκτόνων τῆς Δύσης πάνω στὴ λειτουργικότητα, στὴ μονάδα κατοικίας καὶ στὴν ἐνότητα κατοικιῶν, πάνω στὴν πολεοδομία καὶ στὴ σχέση τῆς ἀρχιτεκτονικῆς καὶ τῆς πολεοδομίας μὲ τὸ κοινωνικὸ αἴτημα, κατέληξε τελικὰ στὸ νὰ δώσει μιὰ ἀπὸ τίς δυνατὲς ἀπαντήσεις - λύσεις, στὴν κρίση πὺ ἀντιμετώπιζε ἀπὸ χρένια ἡ κυρίαρχη ἀστικὴ τάξι. Πρόκειται γιὰ μιὰ λύση, πὺ ἡ ἱστορικὴ τῆς σημασία πῆρε δλη τῆς τὴν ἔκτασι μετὰ τὸν Δεύτερο Παγκόσμιο πόλεμο καὶ πὺ τὸ ἀποτελεσμά τῆς, μέχρι σήμερα τουλάχιστο, εἶναι ἡ φαλκίδευσι τῆς προοπτικῆς γιὰ ἓνα καλύτερο τρόπο ζωῆς καὶ ἡ ἀσφυκτικὴ γενικὴ κατάστασι πὺ ἓνα τμῆμα τῆς

ἐπιχειρήθηκε νά σκιαγραφηθεῖ μέ σχηματικό τρόπο προηγου-
μένως.

Οἱ προθέσεις τῶν «μοντέρνων», δηλαδή ἡ ἰδεολογική τους
σύλληψη, μεταμορφώθηκε στό ἀκριβῶς ἀντίθετό της. Ἡ ἐλευ-
θερία πού προσέβλεπαν μεταμορφώθηκε σέ ἀκόμη πιδ στενά ἐλεγ-
χόμενες δεσμεύσεις. Μιά ἀκόμη ἀπόδειξη πῶς κάθε ἰδεολογία
μπορεῖ νά ἐξυπηρετήσῃ ἐκεῖνην ἀκριβῶς πού ὑποτίθεται πῶς
ἀντιμάχεται ἀν δὲν προλάβῃ νά ὀλοκληρωθεῖ σέ μιὰ ἀποτελε-
σματική πολιτικά πρακτική. Ἡ ἐκβιομηχάνιση, ἡ λειτουργικό-
τητα, ἡ ἐξοικονόμηση χώρου, ἡ μαζική κατασκευή, ἡ ἀποκέν-
τρωση, ἡ ἐπαφή μέ τή φύση κλπ., ἀπό στοιχεῖα ἐνός θετικοῦ
δράματος πού ἀπέδλεπε στήν ἀπελευθέρωση τοῦ ἀνθρώπου, στήν
δικαιότερη κατανομή τῶν ἀγαθῶν τῆς ἐπαφῆς του μέ τὸ περι-
βάλλον, καί στήν ἀνετη κι ἀνθρώπινη ζωή του, κατέληξαν νά
γίνουν στοιχεῖα μιᾶς «γλυκοπικρῆς» καί πολύ πιδ οὐσιαστικῆς
καταπίεσης, στοιχεῖα γιά νά δικαιολογηθοῦν κοινωνικές
ἀδικίες καί ἡ πιδ ἀποτελεσματική μονοπώληση τῶν εὐκαιριῶν
γιά μιὰ καλύτερη ζωή· στοιχεῖα πού πλαγιοκόπησαν κι ἐξακο-
λουθοῦν νά πλαγιοκοποῦν τή συνειδητοποίηση καί τήν ἔκφραση
οὐσιαστικῶν διεκδικήσεων καί γνήσιων αἰτημάτων γιά ἀλλα-
γές πού νά ἀποβλέπουν σέ ἀληθινή κοινωνική δικαιοσύνη στή
ζωή μας μέσα στό χώρο.

Τὴν ἴδια ἐποχή πού τὸ «μοντέρνο» κίνημα εἶχε πιά συγκρο-
τηθεῖ στή Δύση ἔγινε στή Ρωσία ἡ ἐπανάσταση τοῦ Ὀκτώ-
βρη. Στὸ βιβλίο του «Πόλη κι Ἐπανάσταση» ὁ Anatole Kopp
περιγράφει τὰ δραματικά ἐπεισόδια τῆς ἐξέλιξης τῶν ἰδεῶν γιά
τὴν ἀρχιτεκτονική καί τὴν πολεοδομία, στήν μεταεπαναστατική
Ρωσία, τῶν χρόνων τοῦ εἴκοσι. Μέ κριτική ὄραση, πού δικαιολο-
γεῖται πιά ἀπὸ τὴν χρονική ἀπόσταση πού μᾶς χωρίζει ἀπὸ τὴν
ἐποχὴ ἐκεῖνη, ἀναλύει τὰ χαρακτηριστικά στοιχεῖα μιᾶς ἀπὸ τίς
συγκλονιστικώτερες καί πιδ καθοριστικῆς στιγμῆς γιά τὴν ἐξέ-
λιξη τῆς παγκόσμιας ἀρχιτεκτονικῆς καί γιά τὴν σχέση τῆς
ἀρχιτεκτονικῆς καί τῆς πολεοδομίας μέ τὸ νέο τρόπο ζωῆς

πού επιδιωκόταν στα πλαίσια του σοσιαλιστικού μετασχηματισμού της κοινωνίας. Στο βιβλίο του όμως περιγράφεται επίσης, έμμεσα, και μια ακόμη-πολύ χαρακτηριστική ιστορική περίπτωση, που αποδεικνύει αντίστροφα απ' ό,τι το δυτικό παράδειγμα τη σχετική αυτονομία της αρχιτεκτονικής ιδεολογίας (δηλαδή της αρχιτεκτονικής σύλληψης) καθώς και την αναντιστοιχία ή μάλλον την όχι απόλυτη συσχέτιση Αρχιτεκτονικής και Κοινωνίας.

Μετά την επανάσταση του Οκτώβρη όλος ο κόσμος πίστευε πως τα πράγματα θ' άλλαζαν ριζικά. Πώς θ' ακολουθούσε σ' όλους τους τομείς κι ιδιαίτερα στον καλλιτεχνικό πολιτιστικό κι επιστημονικό τομέα μια απότομη ρήξη με το παρελθόν. Όλοι πίστευαν πως ή επανάσταση γαλουχεί καινούργια ήθη, μια νέα (μαρξιστική) επιστήμη και μια νέα επαναστατική τέχνη. Μέχρι ένα ορισμένο σημείο τα πράγματα εξελίχθηκαν πραγματικά έτσι. Όχι όμως για την αρχιτεκτονική. Έν τούτοις το κοινωνικό αίτημα για μια νέα αρχιτεκτονική, συγκεκριμενοποιημένο στα καινούργια προγράμματα, είχε γεννηθεί από τις πρώτες μέρες της επανάστασης. Μόλις 4 μήνες μετά την επανάσταση του Οκτώβρη είχαν ήδη αποκατασταθεί, με ορισμένα ριζικά μέτρα, όπως ή κοινωνικοποίηση της γης, οι βασικές αντικειμενικές συνθήκες που επέτρεπαν ουσιαστική ανανέωση. Είναι οι αντικειμενικές συνθήκες που οι «μοντέρνοι» στη Δύση τις δνειρεύονταν, τις φαντάζονταν, τις επιθυμούσαν και διατηρούσαν την έλπίδα πως θα μπορούσαν ν' αποκατασταθούν για να μπορέσουν οι ιδέες και τα σχέδιά τους να γίνουν χτισμένη πραγματικότητα. Άς μην ξεχνάμε πως οι «μοντέρνοι» αρχιτέκτονες στη Δύση, ήταν υποχρεωμένοι αφού δέν υπήρχαν άλλες δυνατότητες, να κατασκευάζουν άρχοντικά, βίλλες και μέγαρα ενώ οι ιδέες τους αντιστοιχούσαν σε μορφές κτιρίων για το πλήθος των άπλων ανθρώπων. Άκόμη ήταν υποχρεωμένοι να κάνουν σχεδόν καλλιτεχνική χειροτεχνία, ενώ το δνειρό τους ήταν ή εκβιομηχάνιση της κατασκευής.

Στη Ρωσία όμως παρόλο που είχαν αποκατασταθεί βασικές αντικειμενικές συνθήκες πρόσφορες γι' ανανέωση, οι αρχιτέκτονες υποκύπτοντες σε πνευματικές συνθήκες κληρονομημένες από

τὸ παρελθὸν ἐξακολουθοῦσαν 10 χρόνια μετὰ τὴν ἐπανάσταση νὰ χιτίζουν μὲ τὸ συνεχὲς σύστημα, κτίρια ἀπὸ τὶς δυὸ πλευρὰς τῶν δρόμων σὰν νὰ μὴν εἶχε ἀλλάξει τίποτε ἀπὸ τὴν ἐποχὴ τῆς ἀτομικῆς ιδιοκτησίας καὶ τῆς κατάρτησης τῆς γῆς σὲ μικρὰ οἰκόπεδα. Ὅσο κι ἂν αὐτὸ φαίνεται παράξενο εἶναι ὡς ἓνα σημεῖο δικαιολογημένο ἀπὸ τὸ γεγονός ὅτι ἡ συντριπτικὴ πλειοψηφία τῶν σοβιετικῶν ἀρχιτεκτόνων τῶν πρώτων χρόνων τῆς ἐπανάστασης ἦταν οἱ ἴδιοι ἄνθρωποι ποὺ ἔχτιζαν στὸ προηγούμενο καθεστῶς, ρεπλίκες ἀπὸ τὸν κατάλογο τῶν διαφόρων στυλ. Μὲ τὸ νὰ τεθεῖ ἡ ἐργασία τους στὴν ὑπηρεσία τοῦ λαοῦ, δὲν ἄλλαξε τίποτε ἀπὸ τὶς γνώσεις τους καὶ τὸ ἀρχιτεκτονικὸ ἰδεολογικὸ τους ὑπόβαθρο. Ὅλοι τους εἶχαν περάσει ἀπὸ τὸ ὑποχρεωτικὸ κανάλι τῆς Ἀκαδημίας καὶ οἱ οὐσιαστικὲς γνώσεις τους περιορίζονταν στὴν γραμματικὴ τῶν στυλ στὰ διάφορα εἶδη τῆς φορκλόρ ἀρχιτεκτονικῆς τῶν διαφόρων ἐθνοτήτων τῆς παλιᾶς Ρωσικῆς αὐτοκρατορίας καὶ σὲ μερικὲς ἐμπειρίες ἀπὸ ἔργα μὲ μεταλλικὸ σκελετὸ τοῦ τύπου σιδηροδρομικοῦ σταθμοῦ, ἐμπορικῆς στοᾶς κλπ. Στὴν πραγματικότητα λοιπὸν οἱ σοβιετικοὶ ἀρχιτέκτονες θὰ ἔπρεπε νὰ ξαναμάθουν τὴ δουλειά τους ἀπὸ τὴν ἀρχὴ γιὰ νὰ μπορέσουν ν' ἀνταποκριθοῦν στὸ νέο κοινωνικὸ αἷτημα ποὺ προσδιόριζε τὸ πρόγραμμα τῶν ἀρχιτεκτονικῶν ἔργων. Ἐπιπλέον θὰ ἔπρεπε νὰ ἐπιλέξουν καὶ νὰ χρησιμοποιήσουν ὄλες τὶς προσδευτικὲς κατακτήσεις τῆς ἀστικῆς τάξης, (ὅπως οἱ κηπουπόλεις π.χ.) ἀποδίδοντάς τες ὁμῶς σὲ μιὰ διαφορετικὴ χρῆση.

Ἐκεῖνο ποὺ εἶναι πραγματικὰ παράδοξο, εἶναι ὁ τρόπος μὲ τὸν ὁποῖο ἀντέδρασαν οἱ νέοι ἀρχιτέκτονες ποὺ θγήκαν ἀπὸ τὶς ἀρχιτεκτονικὲς σχολές, τὰ πρώτα χρόνια μετὰ τὴν ἐπανάσταση. Αὐτοὶ θὰ ἀναγέωναν βασικὰ τὸ περιεχόμενο τῆς σοβιετικῆς ἀρχιτεκτονικῆς. Ὅταν τὸ ἐπιχείρησαν ὁμῶς, αὐτὸ ἔγινε μὲ τὸν πιὸ παραδοσιακὸ ἀστικὸ τρόπο δηλαδὴ μὲ μιὰ ἀντίδραση στὸ ἐπίπεδο τῶν μορφῶν καὶ μιὰ ἔντονη ἀλλὰ τυπικὴ ἐξέγερση ἐνάντια στὸν ἀκαδημαϊσμὸ —μιὰ ἐξέγερση μὲ κείμενα, μπροσοῦρες, μανιφέστα κι ἐκδηλώσεις ἐνάντια στὰ λείψανα τοῦ παρελθόντος, ἀλλὰ χωρὶς καμιὰ καινούργια πρόταση σχετικὰ μὲ τὰ λειτουργικὰ καὶ κατασκευαστικὰ προβλήματα τῆς ἀρχιτεκτονικῆς. Ἡ ἐπανάσταση

πού άναμενόταν, άποδείχθηκε τυπική εξέγερση άστικού τύπου. Είναί φανερό λοιπόν ότι άνάμεσα στις άναγκαίες συνθήκες πού είχαν άποκατασταθεί (νέα πολιτική διοίκηση, κατάργηση της διωτικής ιδιοκτησίας του έδάφους, νέα προγράμματα) και στην άξιοποίηση αυτών των συνθηκών (μιά έπαναστατικά νέα άρχιτεκτονική) δέν υπήρχε άντιστοιχία και παράλληλη ανάπτυξη. 'Η σχετική άναντιστοιχία άνάμεσα στην 'Αρχιτεκτονική και την Κοινωνία μ' άλλα λόγια ή σχετική τους άυτονομία, και ή έλλειψη συγχρονισμού στην ανάπτυξη τους είναι φανερή. Γίνεται όμως άκόμη φανερότερη λίγο άργότερα άν και προς την άντίθετη κατεύθυνση. 'Η νέα σοβιετική άρχιτεκτονική έμφανίστηκε προς τά έξω για πρώτη φορά με τό περίπτερο πού έχτισε ο άρχιτέκτονας Melnikov στην Διεθνή Έκθεση του 1925 στο Παρίσι. 'Από εκεί και πέρα οι σοβιετικοί άρχιτέκτονες μπορούν ν' άυτοκολακεύονται χωρίς άδικο πώς ή ιδεολογική τους σύλληψη άντιστοιχεί σε μία πραγματικά καινούργια άρχιτεκτονική, ή όποία ανταποκρινόταν στις νέες συνθήκες πού είχαν άποκατασταθεί στη χώρα τους. 'Αλλά οι συνθήκες πού επικρατούσαν στη χώρας τους τόσο σχετικά με την άρχιτεκτονική όσον και σχετικά με τον τρόπο ζωής, φάνηκε πώς θ' άλλαζαν άπότομα, μετά την περίφημη άπόφαση του XV Συνεδρίου του Κόμματος στα 1926, για τό «σοσιαλισμό σε μία μόνο χώρα», και πραγματικά άλλαξαν άρδην με την έφαρμογή του πρώτου πεντάχρονου πλάνου στα 1929. Με την άπόλυτη προτεραιότητα πού δόθηκε στην εκδομηχάνιση της χώρας, και στη μαζική εκδομηχανοποιημένη παραγωγή καταναλωτικών αγαθών, τό κοινωνικό αίτημα κι οι συγκεκριμενοποιήσεις του σε προγράμματα άρχιτεκτονικών έργων (κυρίως κατοικιών) έντάχθηκαν σε μία διαφορετική προοπτική άπ' ό,τι στο πρόσφατο παρελθόν. 'Ακριβώς τότε, έφανίσθηκαν οι ουσιαστικότερες έπαναστατικές προτάσεις για μία νέα σοσιαλιστική άρχιτεκτονική και πολεοδομία, έκφραση της νέας άρχιτεκτονικής ιδεολογίας πού άναπτυσσόταν, οι όποιες όμως έμειναν σχεδόν όλες άπραγματοποίητες, γιατί ή νέα αυτή άρχιτεκτονική σύλληψη έρχόταν πιά σε σύγκρουση ή φαινόταν πώς έρχεται σε σύγκρουση με τις πολιτικο-οικονομικές άπαιτήσεις ζωτικού χα-

ρακτήρα πού έπρεπε νά ικανοποιηθούν κατά προτεραιότητα ύστερα από τήν απόφαση για τó «σοσιαλισμό σέ μιá μόνο χώρα». Για μιá ακόμη φορά βλέπουμε νά εκδηλώνεται: ή αναντιστοιχία ανάμεσα στην 'Αρχιτεκτονική και τήν Κοινωνία. 'Η αρχιτεκτονική σύλληψη καταφέρνει νά λειτουργήσει αυτόνομα αλλά ή αυτόνομία της είναι πολύ σχετική καθώς δέν είναι δυνατό νά ολοκληρωθεί σέ πραγματοποιημένο χτισμένο έργο όταν οί κοινωνικές συνθήκες δέν έχουν παράλληλη και σύγχρονη ανάπτυξη, για νά τίς τó επιτρέψουν.

Στή Σοβιετική Ένωση τών χρόνων τού τριάντα ή μοντέρνα αρχιτεκτονική καταγγέλθηκε σάν αντιδραστική και άντεπαναστατική. Αυτό όχι μόνο έπειδή ή ιδεολογία τών πρωτοπόρων της «μοντέρνας» σοβιετικής αρχιτεκτονικής δέν αντιστοιχούσε στην αυτόταρχιότητα της σταλινικής περιόδου και τήν μνημειακότητα πού επιζητούσαν αλλά έπίσης έπειδή οί βασικές έπιλογές έγιναν μέ βάση τήν εκτίμηση ότι οί επείγουσες κι άμεσες ανάγκες της παραγωγής (ζήτημα ζωής ή θανάτου για τó σοβιετικό κράτος) δέν θά ήταν δυνατό νά ικανοποιηθούν έγκαιρα άν επιζητούνταν ή σύγχρονη πραγματοποίηση τών ποιοτικών χαρακτηριστικών πού προσδιόριζαν τή νέα μοντέρνα σοβιετική σύλληψη της αρχιτεκτονικής, όπως είχε αναπτυχθεί στα χρόνια τού είκοσι.

7. 'Επίλογος: 'Η λύση είναι μία.

Τὸ συμπέρασμα αὐτῆς τῆς ἀποσπασματικῆς καὶ σχηματοποιημένης ἀνάλυσης δὲν εἶναι δυνατό νὰ εἶναι ἄσχετο μὲ τὶς ἀντικειμενικὲς συνθῆκες μέσα στὶς ὁποῖες πραγματοποιεῖται σήμερα ἡ παραγωγή τῆς ἀρχιτεκτονικῆς. Θὰ κλείσουμε λοιπὸν αὐτὸ τὸ σημείωμα μὲ τὶς ἐξῆς παρατηρήσεις.

Τὸ σύστημα ἀξιών στὸ ὁποῖο ἀναφέρονται ὑποχρεωτικὰ οἱ ἀρχιτέκτονες μὲ τὰ τελικὰ (χτισμένα) προϊόντα τῆς ἐργασίας τους δὲν εἶναι δυνατό νὰ ἀντιτίθεται ριζικὰ στὸ κοινωνικὸ καὶ πολιτιστικὸ περιβάλλον πού μέσα του καὶ σ' ἀναφορὰ μὲ τὸ ὁποῖο ὑπάρχουν καὶ λειτουργοῦν οἱ ἴδιοι. Στὴν ἀντίθετη περίπτωση τὰ «προϊόντα» τους, δὲν εἶναι δυνατό νὰ ὀλοκληρωθοῦν στὴν παραγωγή ἀκόμα κι ἂν ὑποθέσουμε ὅτι μποροῦν νὰ ὑπάρξουν σὰν σ χ έ δ ι α, σὰν συγκροτημένες ιδέες γιατί οἱ ἀντικειμενικὲς συνθῆκες ἀπλῶς δὲν θὰ τὸ ἐπιτρέπουν. Ἐκτὸς ἀπὸ τὴν ἄλλη πλευρὰ ὅμως εἶναι ἀπαραίτητη ἡ σ υ ν ε ι δ η τ ο π ο ι η μ έ ν η γ ν ώ σ η τῶν ιδεολογιῶν πού ὑπερκαλύπτουν αὐτὸ τὸ κοινωνικὸ καὶ πολιτιστικὸ περιβάλλον γιατί μόνον ἔτσι εἶναι δυνατὴ καὶ μπορεῖ νὰ δικαιολογηθεῖ ἡ ἀληθινὰ κριτικὴ ἐρμηνεῖα καὶ ἀντιμετώπιση τοῦ προγράμματος δηλαδὴ τῆς συγκριμενοποίησης τοῦ αἰτήματος γιὰ ἀρχιτεκτονικὴ σὲ μιὰ καταληπτὴ καὶ κοινοποιήσιμη μορφή. Μιὰ τέτοια κριτικὴ στάση καὶ οἱ συνειδητοποιήσεις πού εἶναι ἀπαραίτητη προϋπόθεσή της, εἶναι καὶ ἡ μόνη δυνατότητα νὰ ξεφύγει κανεὶς ἀπὸ τὶς «ἀναγκαιότητες» τῆς κυρίαρχης ιδεολογίας.

Δὲν θὰ πρέπει ὅμως νὰ ὑπερβάλουμε στὴν ἐκτίμησιν τῆς ἀποτελεσματικότητος μιᾶς τέτοιας συνειδητοποίησης. Γιατὶ στὸ

ἐρώτημα ἂν μπορεῖ ἡ συνειδητοποίηση αὐτή, ἰδεολογιῶν καὶ συστημάτων ἀξιῶν (πού λιγώτερο ἢ περισσότερο συνειδητὰ ἔτσι κι ἄλλιῶς ἐρμηνεύονταν στὴν ἀρχιτεκτονικὴ πρακτικὴ) νὰ ἐπιτρέψει στοὺς ἀρχιτέκτονες νὰ λύσουν κοινωνικὰ προβλήματα μὲ τὶς (ἀρχιτεκτονικὲς) λύσεις πού θὰ προτείνουν, ἢ ἀπάντηση εἶναι: ὄχι. Κατηγορηματικὰ ὄχι.

Θὰ ἦταν λάθος νὰ πιστεύει κανεὶς πὼς ἡ ὀργάνωση τοῦ χώρου μπορεῖ ἀπὸ μόνη τῆς νὰ δημιουργήσῃ ἢ νὰ προκαλέσῃ, νέες οἰκονομικὲς καὶ κοινωνικὲς σχέσεις.

Ὁ ἀστικὸς χώρος πού γίνεται τὸ πλαίσιο τῆς ζωῆς ὅλο καὶ μεγαλύτερων τμημάτων τοῦ πληθυσμοῦ καὶ ἡ ὀργάνωσή του εἶναι κάθε ἄλλο παρὰ ἀνεξάρτητη ἀπὸ τὶς οἰκονομικὲς καὶ κοινωνικὲς σχέσεις τοῦ συστήματος παραγωγῆς· δὲν μπορεῖ μάλιστα νὰ μὴν εἶναι προβολὴ ἀλλὰ καὶ κωδικοποίηση αὐτῶν τῶν σχέσεων. Ἡ ὀργάνωση τοῦ ἀστικοῦ χώρου ὅμως δὲν εἶναι ἐπίσης στατικό, ἀπλῶς ἀντικατόπτρισμα τῶν οἰκονομικῶν καὶ κοινωνικῶν σχέσεων τοῦ συστήματος παραγωγῆς. Μπορεῖ νὰ ἀντιδρᾷ καὶ νὰ τὶς ἐπιηράζει εἴτε γιὰ νὰ τὶς συντηρήσῃ εἴτε γιὰ νὰ συμβάλῃ στὴν ἐξέλιξή τους καὶ πάντως ἔχει οὐσιαστικὲς ἐπιπτώσεις στὴν ἀνθρώπινη συμπεριφορά. Ἡ οὐσία ὅμως τοῦ πράγματος εἶναι ὅτι ἡ ὀργάνωση τοῦ χώρου δὲν μπορεῖ νὰ λειτουργήσῃ ἀπὸ μόνη τῆς ὡς δημιουργικὸς παράγων γιὰ ὅ,τιδήποτε. Εἶναι μόνον ὁ τόπος καὶ τὸ πλαίσιο μέσα στὸ ὁποῖο συμβαίνει κι ἐξελίσσεται ἡ κοινωνικὴ praxis, ἡ κοινωνικὴ πρακτικὴ.

Πέρα ὅμως ἀπ' αὐτό, ὁποιαδήποτε ἐπιλογή σχετικὰ μὲ τὴν ὀργάνωση τοῦ χώρου (καὶ μὲ τὸ μετασχηματισμὸ τοῦ περιβάλλοντος πού ἐξακολουθεῖ νὰ ὀνομάζεται ἀρχιτεκτονικὴ) ἀνανακλᾷ τὸ περιεχόμενο προεπιλημμένων ἀποφάσεων ὄχι «ἀρχιτεκτονικοῦ» χαρακτῆρα. Εἴτε πρόκειται γιὰ ἀρχιτεκτονικὴ μὲ τὴν παραδοσιακὴ σημασίαν τῆς λέξης ὡς ὑπερκαταξιωμένης ἰδεολογικῆς κατηγορίας, γιὰ μιὰ ἀρχιτεκτονικὴ δηλαδὴ πού ἀποδίδει σὲ προβολὴ τῆς κοινωνικῆς θέσης, σὲ κοινωνικὴ προαγωγή στὴν ἀπόκτηση κύρους, σὲ ἐπίδειξη κλπ. εἴτε πρόκειται γιὰ τὴν κατοικία τῶν πολλῶν, τὴν ἀνανέωση ἢ συντήρηση τοῦ χτιστοῦ

περιβάλλοντος, τή δημιουργία νέων πόλεων κλπ., κάθε φορά οι ούσιαστικές επιλογές επιβάλλονται στους αρχιτέκτονες μέσα από τὸ πρόγραμμα, και ἀντανανκλῶν τὸ περιεχόμενο π ρ ο ε ι λ η μ ἔ ν ω ν ο ἰ κ ο ν ο μ ι κ ῶ ν και π ο λ ι τ ι κ ῶ ν ἀ ν τ ι φ ἄ σ ε ω ν. Μιὰ ούσιαστική, λοιπόν, ἀνανέωση τῆς ἀρχιτεκτονικῆς πού θὰ τὴν κάνει νὰ χάσει τὸν ταξικό χαρακτήρα τῆς ὑπερκαταξιομένης κατηγορίας, γιὰ νὰ γίνεῖ μετασχηματισμὸς τοῦ περιβάλλοντος πού θ' ἀνταποκρίνεται στὶς ἀνάγκες και στὶς προσδοκίες γιὰ καλύτερη ζωὴ ὄλων, δὲν μπορεῖ νὰ γίνεῖ μὲ τεχνάσματα κι ἐπιρροὲς στὸ ἰδεολογικὸ ἐπίπεδο πού ἔχουν σὰν στόχο μέσα ἀπὸ τὸ design και τὴ βιομηχανικὴ αἰσθητικὴ τὴν δῆθεν «δημοκρατικοποίησὴ» τῆς. Μιὰ «δημοκρατικοποίηση» πού δὲν εἶναι σὲ τελευταία ἀνάλυση παρὰ στρατηγικὴ ἐνίσχυση τῆς ἀρχιτεκτονικῆς ποιότητος σὰν ξεχωριστῆς κατηγορίας πού «ἔλοι» θὰ πρέπει νὰ ἐπιδιώκουν τὴν ἀγορὰ και κατανάλωσὴ τῆς γιὰ νὰ ξεχωρίσουν ἀπὸ «ἔλους» ὄσους θὰ εἶναι κατώτεροί τους ἐπειδὴ δὲν θὰ ἔχουν τὰ μέσα νὰ τὴν ἀποκτήσουν. Ούσιαστικὴ ἀνανέωση τῆς ἀρχιτεκτονικῆς μὲ τὴν ἔννοια πού προσδιορίσαμε προηγουμένως, μπορεῖ νὰ συντελεσθεῖ μόνο σὰν συνέπεια οἰκονομικῶν και πολιτικῶν ἀποφάσεων πού θ' ἀποδéléπουν πραγματικὰ σ' ἀνανέωση δηλαδὴ μόνο σὰν συνέπεια τῆς ἐφαρμογῆς μιᾶς γνήσιας δ η μ ο κ ρ α τ ι κ ῆ ς π ο λ ι τ ι κ ῆ ς σ τ ῆ ν ὄ ρ γ ἄ ν ω σ η τ οῦ χ ῶ ρ ο υ. Μιᾶς δημοκρατικῆς πολιτικῆς πού οἱ βασικοὶ ἀντικειμενικοὶ τῆς στόχοι δὲν μπορεῖ νὰ μὴν περιλαμβάνουν τὴν ἐπιβολὴ τοῦ κοινοῦ συμφέροντος πάνω στὰ ἰδιωτικά, τὴν ἀποδέσμευση τῆς παραγωγῆς ἀπὸ τὴν ἐπιδίωξη τῆς μέγιστης ἀ π ὸ δ ο σ ῆ ς σ ἐ ἀ ν ε ξ ἔ λ ε γ κ τ ο χ ρ ὸ ν ο , και τὴν κατάργηση τῶν σχέσεων πού δὲν ἐπιτρέπουν νὰ λαμβάνεται ὑπόψη τὸ μακροπρόθεσμο ἀλλὰ πολλὲς φορές και τὸ ἄμεσο κ ο ι ν ω ν ι κ ὸ κ ὶ σ τ ο ς τῶν συνθηκῶν και τοῦ ἀποτελέσματος τῆς παραγωγικῆς διαδικασίας καθὼς και τῶν σχέσεων πού συντηρεῖ ἢ δημιουργεῖ, ἢ τελευταία.

Πάντως πέρα ἀπὸ τὶς μεγάλες ἢ μικρὲς δυσκολίες πού ἀντιμετωπίζει ἢ ἐφαρμογὴ τῆς, ἢ δυνατότητα γιὰ μιὰ τέτοια δημοκρατικὴ πολιτικὴ στὴν ὄργάνωση τοῦ χώρου, δηλαδὴ ἢ προσ-

πτική της, ή δικαιολογημένη ελπίδα ότι είναι δυνατό κάποτε να εφαρμοσθεί, δέν είναι ανεξάρτητη από τό σύστημα παραγωγής. Είναι ή δέν είναι έγγενής μέσα του.

Ό ρόλος τών αρχιτεκτόνων σέ σχέση με τήν προοπτική αὐτή θά είναι (ή θά πρέπει νά είναι) διαφορετικός από τή γνωστή μορφή τῆς επαγγελματικῆς τους πρακτικῆς καί δέν θά περιορίζεται (ή δέν θά πρέπει νά περιορίζεται) μόνο σ' αὐτήν.

Πρῶτα ἀπ' ὅλα γιατί ἀπό τόν καθοριστικό τρόπο με τόν ὁποῖο λειτουργοῦν οἱ οἰκονομικές καί πολιτικές ἀποφάσεις πού παίρνονται πρὶν τεθεῖ τό εἰδικό ἀρχιτεκτονικό πρόβλημα γίνεται φανερό πῶς μιὰ ἀληθινὰ νέα ἀρχιτεκτονική με τή μορφή πού τήν δρῖσαμε δέν θά γεννηθεῖ ἀπό ἕνα ἄθροισμα περισσότερο ἢ λιγώτερο ἀνεπτυγμένων τεχνικῶν γνώσεων οὔτε ἀπό τό λαμπρό πνεῦμα καί τήν δημιουργική φαντασία τῶν ἀρχιτεκτόνων. Θά γεννηθεῖ μόνο ἀπό τήν συνείδηση πού θ' ἀποκτήσει τό κοινωνικό σύνολο καί οἱ ὀργανισμοί πού πραγματικά τό ἀντιπροσωπεύουν, γιά τήν ἀληθινή διάσταση τῶν ἐπιπτώσεων τῆς ὀργάνωσης τοῦ χώρου πάνω στίς οἰκονομικές καί κοινωνικές σχέσεις καί τόν τρόπο ζωῆς καί ἀπό τήν πολιτική βούληση καί τήν ἱκανότητα τῶν ὀργανισμῶν αὐτῶν νά ἀνταποκριθοῦν στίς ἐπιταγές καί στίς προτεραιότητες πού θά προκύπτουν ἔτσι.

Γιά τοὺς ἀρχιτέκτονες (ή ὅπως ἀλλιῶς θά λέγονται στό μέλλον) τό βασικό πρόβλημα μέσα σ' αὐτήν τήν προοπτική δέν θά μπορεῖ νά είναι ἡ οἰκοδόμηση τοίχων καί ἡ ἐπάλειψή τους με τή μαγική ποιότητα τῆς αἰσθητικῆς, οὔτε ἡ τυπική μεταφορά στό χώρο περισσότερο ἢ λιγώτερο «λειτουργικῶν» προγραμμάτων. Τό βασικό τους πρόβλημα γίνεται ἡ δημιουργία ἐνός πολυσήμαντου πλαίσιου ζωῆς, ἐνός περιβάλλοντος με πολλές δυνατότητες ὅπου θά μποροῦν νά «χωροῦν» χωρῆς νά καταπιέζονται, διάφορες ἀνάγκες, διάφοροι τρόποι κατοίκησης, καί διάφορες παραλλαγές τοῦ τρόπου ζωῆς, κι ὅπου θά μποροῦν νά συμβαίνουν καί ν' ἀναπτύσσονται ποικίλοι τρόποι ΑΝΘΡΩΠΙΝΩΝ σχέσεων κι ἀνταλλαγῶν. Τὰ σχέδιά τους θά πρέπει νά στοχεύουν στίς δυνατότητες ἐξέλιξης τῶν ἀνθρώπινων

σχέσεων κι όχι στο «πάγωμά» τους· στη συσχέτιση των διαφόρων «λειτουργιών» κάθε κλίμακας, από την ατομική ως την κοινωνική, αλλά και στην λογικώτερη για κάθε περίπτωση κατανομή τους μέσα στο χώρο κι όχι στη στεγανοποίησή τους. °Ολ' αυτά στα πλαίσια της λογικής του κοινού συμφέροντος και των εξελισσόμενων οικονομικο-κοινωνικών συνθηκών.

Δεύτερο, ο ρόλος τους θα είναι διαφορετικός επίσης, επειδή ή ουσιαστικά κριτική τοποθέτηση που απαιτείται να έχουν, με την επαγγελματική τους πρακτική, θα επιβάλλει και την κριτική τους είσοδο μέσα στην οικονομικο-κοινωνική πραγματικότητα σ' αντίθεση με την γνωστή ελίτικη παρουσία τους στα «θεωρεία» του περιθωρίου που στεγάζουν συχνά την «καταξιωμένη» κριτική των «καταξιωμένων» επιστημόνων και ειδικών.

Η κριτική ξενταξη των «ἀρχιτεκτόνων» στην πραγματικότητα που τους περιβάλλει, δέν μπορεί όμως να περιορίζεται μόνο σέ δράση με την μορφή της επαγγελματικής τους πρακτικής. Η κριτική διάσταση της λειτουργίας τους θα χάνει τὸ ουσιαστικό της περιεχόμενο ἂν δέν ἀναλάβουν παράλληλα και τὶς εὐθύνες που συνεπάγεται ἡ ἀνάγκη νὰ τεθεῖ ἡ ἐπαγγελματική τους πρακτική, π ρ α γ μ α τ ι κ ἄ σ τ ῆ ν ὑ π η ρ ε σ ί α ὄ λ ω ν στα πλαίσια μιᾶς ἀληθινᾶ δημοκρατικῆς πολιτικῆς γιὰ τὴν ὀργάνωση τοῦ χώρου και τῆς ζωῆς που ἐκτυλίσσεται μέσα του.

ΒΙΒΛΙΟΓΡΑΦΙΑ

- P. BARAN και P. SWEEZY: «Μονοπωλιακός καπιταλισμός», Gutemberg 1973, 3η έκδοση. Ίδιαίτερα τὸ κεφάλαιο «Ἡ ἀπορρόφηση τοῦ πλεονάσματος: Ἡ ὀργάνωση τῶν πωλήσεων».
- L. BENEVOLO: «Aux sources de l'urbanisme moderne», Horizon 1973.
- G. P. BURRY: Architecte, Enc. Universalis.
- F. CHODY: «L'urbanisme. Utopies et réalités» Seuil 1965.
- P. H. CHOMBART DE LAUWE: «Des hommes et des Villes», Payot 1970.
- M. CASTELS: «La question Urbaine», Maspero 1973.
- P. COLLINS: «Changing i deals in modern architecture», Faber, 1965.
- X. ENTΣΕΝΣΜΠΕΡΓΚΕΡ κ. ἄ.: «Περὶβάλλον και ποιότητα Ζωῆς», Ἐπίκουρος 1975.
- C. GAILLARD κ.ἄ.: «L'architecte lui - même et les autres», Pr. Univ. Grenoble, 1973.
- A. KOPP: «Ville et Revolution», Anthropos (Points), 1972.
- Π. ΛΑΖΑΡΙΔΗ: «Προλεγόμενα στὴ σημειολογικὴ ἀνάλυση τῆς ἀρχιτεκτονικῆς. Ἡ πολιτικο - κοινωνιολογικὴ διάσταση τοῦ κώδικα», Περιοδ. «Κώδικας», Νο 2 Φεβρουάριος 1976.
- H. LEFEBVRE: «Le droit a la Ville» et «Espace et politique», Anthropos, Points 1974.
- A. MITSCHERLICH: «Τὸ ἄξιο τῶν πόλεων πρωτοεργὸ στὴν ψυχικὴ ἀποργάνωση τοῦ πολίτη», Ἑριδανός.
- R. MOULIN: «Les architectes», Calman - Levy 1973.
- ΟΜΑΔΑ ΜΕΛΕΤΗΣ: «Οἱ οἰκοδόμοι και ἡ οἰκοδομὴ στὴ μεταπολεμικὴ Ἑλλάδα», ἔκδ. οὐμάδα «ἐργασία», 1975.
- J. RODRIGUES: «LE BAUHAUS» Hatier 1975.
- J. RODRIGUES: «Urbanisme et revolution», Citoyens 1973.