

ΠΑΝΤΕΛΗΣ Γ. ΛΑΖΑΡΙΔΗΣ

*ΑΠΟ ΤΗΝ ΠΟΛΕΟΔΟΜΟΠΟΙΗΣΗ  
ΤΗΣ ΑΡΧΙΤΕΚΤΟΝΙΚΗΣ ΣΤΗΝ  
ΑΡΧΙΤΕΚΤΟΝΟΠΟΙΗΣΗ ΤΗΣ  
ΠΟΛΕΟΔΟΜΙΑΣ*

*Πρωτοδημοσιεύτηκε στα « Αρχιτεκτονικά Θέματα».*

*Εισαγωγικές σημειώσεις για την εξέλιξη της μοντέρνας αρχιτεκτονικής και πολεοδομίας.*

Ἡ ὀργάνωση τοῦ χώρου ἦταν πάντα, καί ἐξακολουθεῖ βέβαια νά εἶναι, δυναμικό ἀντικατόπτρισμα τῶν οἰκονομικῶν καί κοινωνικῶν δομῶν τῆς κοινωνίας πού τήν πραγματοποιεῖ, καί ὄργανο ἐλέγχου τῆς ἐξέλιξής της. Δέν εἶναι δυνατό νά ἐννοηθεῖ ἀνεξάρτητα ἀπό τήν οἰκονομική ἀνάπτυξη καί τή δυναμική τῆς ἱστορικής ἐξέλιξης τοῦ κοινωνικοῦ σχηματισμοῦ.

Στό πολιτικό ἐπίπεδο ἡ λέξη ἀντικατόπτρισμα σημαίνει πῶς ἡ ὀργάνωση τοῦ χώρου ἀντιστοιχεῖ πάντα σέ μιά ὀρισμένη τάξη πού εἶναι ἡ «τάξη πραγμάτων» ἡ ὁποία κυριαρχεῖ στήν κοινωνική καί οἰκονομική ζωή. Ἡ τάξη πού ἐπικρατεῖ στήν ὀργάνωση τοῦ χώρου εἶναι ἔκφραση τοῦ συστήματος παραγωγῆς ἀλλά βαφτίζεται συχνά μέ ἕνα ἄλλο ὄνομα καί ἀποκαλεῖται «ἀταξία», «ἀναρχία» ἢ «χάος» κάθε φορά πού δέν λειτουργεῖ ἱκανοποιητικά γιά τό σύστημα παραγωγῆς πού τήν ἔχει γεννήσει. Δηλαδή, κάθε φορά πού ἡ ἀποκατάστασή της στήν κοινωνική ἢ τήν οἰκονομική πραγματικότητα προσκρούει σέ συνθήκες, ἢ γεννᾷ ἡ ἴδια συνθήκες, οἱ ὁποῖες βάζουν σέ κίνδυνο τό σύστημα παραγωγῆς, λειτουργώντας ἀνταγωνιστικά μέ τήν προοπτική διαιώνισης τοῦ συστήματος καί ὀρισμένων μορφῶν κυριαρχίας πού τό χαρακτηρίζουν.

Στό πολιτικό ἐπίσης ἐπίπεδο, *δυναμικό ἀντικατόπτρισμα* (σέ ἀντίθεση μέ τήν ἔννοια τῆς στατικότητας, δηλαδή τῆς μονοσήμαντης σχέσης) σημαίνει πῶς ἡ ὀργάνωση τοῦ χώρου μπορεῖ ὡς ἕνα σημεῖο νά ὑποβοηθήσει τή γέννηση καί ἀνά-

πτυξη και νέων τρόπων συμπεριφοράς. Αυτό με τη σειρά του σημαίνει πώς η οργάνωση του χώρου μπορεί βέβαια να αναστέλλει τη δυναμική της εξέλιξης ή να «παγώνει» τις κοινωνικές σχέσεις, αλλά και ότι μπορεί επίσης να επιτρέπει αντιδράσεις (άρνητικές ή θετικές) που να διευκολύνουν την προώθηση και δημιουργία νέων κοινωνικών σχέσεων. Οι νέες αυτές σχέσεις δέν μπορεί όμως παρά να βασίζονται σε ένα *υπόβαθρο* οικονομικών σχέσεων και δέν μπορεί παρά να επικαλύπτονται από ένα εποικοδόμημα νέων αξιών και σχέσεων ανάμεσά τους (1).

Ἡ σύγχρονη κοινωνία, που προωθεί τη δική της οργάνωση του χώρου, είναι κοινωνία βιομηχανική και αναπτύχθηκε στη βάση των ανακατατάξεων που προκλήθηκαν από τη λεγόμενη «βιομηχανική επανάσταση». Χαρακτηριστικό της, από την άποψη που μάς ενδιαφέρει εδώ, είναι ότι πρόκειται για κοινωνία των πόλεων, δηλαδή για αστ(υ)ική κοινωνία. Ἀνεξάρτητα από τό είδος και τήν ένταση τῆς κριτικῆς που θά μπορούσε νά ἀσκῆσει κανεῖς γι' αὐτό, δηλαδή γιά τή διάσταση που ὑπάρχει ἀνάμεσα στήν πόλη καί τήν ὑπαιθρο καθῶς καί γιά τίς ἐπιπτώσεις αὐτῆς τῆς διάστασης στήν οικονομική, τήν κοινωνική καί τήν πνευματική ζωή, ἡ *κυριαρχία* τῶν πόλεων ἐμφανίζεται σάν δομικό χαρακτηριστικό τῆς βιομηχανικῆς κοινωνίας.

Ἡ συγκέντρωση στόν χῶρο μεγάλων τμημάτων τοῦ πληθυσμοῦ, καί ἡ συγκέντρωση ἐπίσης στόν ἴδιο αὐτό χῶρο ὅλων σχεδόν τῶν δυνατοτήτων καί τῶν μέσων ὕλικῆς καί πνευματικῆς παραγωγῆς, καθῶς καί τῶν μορφῶν ἐλέγχου, εἶναι τόσο μεγάλη, τόσο ἀποτελεσματική πολιτικά ἀλλά καί τόσο φανερή, ὥστε δέν θά ἦταν καθόλου ἄστοχο νά εἰπωθεῖ πῶς ἡ πόλη εἶναι ὁ *ὀρίζοντας* τῆς σύγχρονης βιομηχανικῆς κοινωνίας, τουλάχιστο τῶν μορφῶν της που τίς γνωρίζουμε καλύτερα ἐπειδή ἔχουν μιά πῖο μακρόχρονη ἱστορική παρουσία, μέσα ἀπό τήν ὁποία φάνηκε νά παγιώνονται ὀρισμένα θεμελιώδη χαρακτηριστικά τους. Ὅπως στό ἐπίπεδο τῆς ὀπτικῆς ἀντίληψης ὁ «ὀρίζοντας» εἶναι συγχρόνως δύο πράγματα, δηλαδή (α) μιά νοητή γραμμή -

*δριο*, πού δέν ἔχει ἡ ἴδια ὑλική ὑπόσταση, ἀλλά πού περιβάλλει *δλα* τὰ ὁρατά ἀντικείμενα, συγκρατώντας τα στό ὀπτικό πεδίο καί κάνοντάς τα νά γίνονται ἀντιληπτά καί συνεπῶς νά ὑπάρχουν, ἐνῶ συγχρόνως εἶναι καί (β) τό ἀπροσδιόριστο ἐκεῖνο βάθος ἀπό ὅπου *νέα* ἀντικείμενα μποροῦν νά μποῦν στό ὀπτικό πεδίο, νά γίνουν ὁρατά καί ἔτσι νά ὑπάρξουν, δημιουργώντας τίς προϋποθέσεις νέων (ὀπτικῶν) σχέσεων; ἔτσι καί ἡ πόλη εἶναι γιά τή σύγχρονη βιομηχανική κοινωνία (α) τό χαρακτηριστικό τῆς *δριο*, πού μέσα του ἐγγράφονται καί ὀρίζονται *δλες* οἱ βασικές τῆς σχέσεις, ἐνῶ συγχρόνως εἶναι καί (β) ὁ κατ' ἐξοχήν *τόπος* ὅπου μποροῦν νά δημιουργηθοῦν νέες (οἰκονομικές-κοινωνικές-πολιτικές) σχέσεις.

Ἄντικείμενό τῆς ἐπίσημης, ἐφαρμοσμένης πολεοδομίας θεωρεῖται πῶς εἶναι ἡ ὀργάνωση τοῦ χώρου τῆς πόλης, δηλαδή ἡ χωροθέτηση τῶν βασικῶν λειτουργιῶν τῆς βιομηχανικῆς πόλης. Τί σήμαινε ὁμως αὐτό γιά τήν ἐξέλιξη τῆς πολεοδομίας ἀλλά καί τῆς πόλης, ἢ τί εἶναι δυνατό νά σημαίνει; Ἄποτέλεσε ποτέ ἡ ὀργάνωση τοῦ χώρου τῆς πόλης, ἢ εἶναι δυνατό νά ἀποτελέσει ἀνεξάρτητο καί ξεκάθαρα ὀριοθετημένο ἀντικείμενο μελέτης; Αὐτό πού λέμε αὐτονόμομο ἐπιστημονικό ἀντικείμενο; Καί ἀποτέλεσε ποτέ ἡ πολεοδομία ἢ εἶναι δυνατό νά ἀποτελέσει αὐτόνομη, εἰδική ἐπιστήμη μέ χαρακτηριστική μεθοδολογία καί δικό της ἰδιαίτερο ἀντικείμενο; (2)

Αὐτά εἶναι τρία βασικά ἐρωτήματα πού χωρίς νά ξαναδιατυπωθοῦν τόσο ὡμά, θά βρίσκονται ὁμως παρόντα σέ ὄ,τι λεχθεῖ παρακάτω, προσδιορίζοντας τόσο τήν ἐπιλογή τῆς προσέγγισης πού θά ἀκολουθηθεῖ, ὅσο καί τόν κριτικό χαρακτηριστήρα αὐτῆς τῆς ἀνάλυσης.

Ἡ σύγχρονη πολεοδομική σκέψη καί ἡ «εἰδική», ὅπως θεωρεῖται, «ἐπιστήμη» πού ἔχει τό ὄνομα «πολεοδομία», δέν γεννηθήκαν συγχρόνως μέ τό οἰκονομικοτεχνικό προτσές πού προσδιόρισε καί μορφοποίησε τὰ χαρακτηριστικά ποιοτικά

στοιχεία της δομής της βιομηχανικής πόλης (3). Δέν γεννήθηκαν δηλαδή ταυτόχρονα μέ τό προτσές πού όδήγησε στό νέο, βιομηχανικο-κεφαλαιοκρατικό σύστημα παραγωγής. Άναδύθηκαν άρκετά άργότερα, πρώτα ή γενικευμένη σκέψη και μετά ή «ειδική» επιστήμη, όταν τά ποσοτικά άποτελέσματα τών ποιοτικών μετασχηματισμών πού είχαν ήδη συντελεστεί (δηλαδή ή τάξη πού άντιστοιχούσε στό σύστημα παραγωγής), άρχισαν νά έρχονται σέ σύγκρουση μεταξύ τους και νά άπειλούν τό σύστημα σέ τέτοιο βαθμό ώστε νά φανεί πώς είναι άπαραίτητη κάποια «θεραπεία».

Ή επίσημη «ειδική» πολεοδομία, άλλά και ή άτυπη, γενικευτική και πολιτικοποιημένη σκέψη πού είχε προηγηθεί, γεννήθηκαν μαζί μέ τήν έκτοπλασματική σύλληψη της έννοιας ενός κάποιου «χάους», πού ζητούσε «θεραπεία» γιά νά προστατευτούν οι «άνθρώπινες άξίες» και γιά νά μπορέσει νά συντηρηθεί και νά διαιωνιστεί τό σύστημα παραγωγής πού τό είχε δημιουργήσει.

Ή λέξη πολεοδομία, όπως υίοθετήθηκε και χρησιμοποιείται στην *τρέχουσα γλώσσα*, δέν είναι τόσο σαφής και άναφέρεται σέ διάφορα πράγματα. Μπορεί π.χ. νά προσδιορίζει μεγάλα έργα (στό παρελθόν άλλά και στό παρόν) άπό αυτά πού θεωρούνται έργα της επιστήμης του πολιτικού μηχανικού (όχυρώσεις, συγκοινωνίες, άρδευτικά, λιμενικά έργα κλπ.) ή ρυμοτομικά σχέδια πόλεων ή χαρακτηριστικές μορφές του άστ(υ)ικού χώρου ή, άκόμα θεσμοθετημένες ρυθμίσεις στην ιδιοκτησία και τή χρήση της γής, καθώς και τό υλικό πλαίσιο τρόπων ζωής.

Ή όρος πολεοδομία και ή άπόπειρα άναγωγής της σέ ειδική επίσημη και εφαρμοσμένη επιστήμη, δέν χρονολογούνται καθόλου άπό παλαιά. Ή όρος φαίνεται ότι πρωτοεμφανίστηκε μόλις τό 1910 (4), ένω οι πρώτες συσπειρώσεις αρχιτεκτόνων «πολεοδόμων», στη Γαλλία και τήν Άγγλία, δέν έγιναν πριν άπό τό 1914. Τό Ήνστιτούτο Πολεοδομίας σέ Πανεπιστήμιο του Παρισιού ιδρύθηκε τό 1924, ένω ή πρώτη όργάνωση τών άρχων της σύγχρονης πολεοδομίας έγινε τό

1933 με τόν «Χάρτη τῆς Ἀθήνας». Ἐξάλλου μόλις τό 1953 ἄρχισε στή Γαλλία ἡ διδασκαλία ἐνός ξεχωριστοῦ μαθήματος στό Πανεπιστήμιο, μέ τόν τίτλο «Πολεοδομία» (5).

Ἐπεμβάσεις ὅμως στήν πόλη, μέ «θεραπευτικό» πάντοτε χαρακτήρα, ἔγιναν καί πολύ νωρίτερα, ὅπως ἐπίσης πολύ νωρίτερα ἀναπτύχθηκαν διάφορες ἰδέες, θεωρίες καί μοντέλα σέ σχέση μέ τήν ὀργάνωση τῆς πόλης καί τῆς ζωῆς μέσα της. Τίς ἰδέες αὐτές, τίς θεωρίες καί τά μοντέλα τῆς ὀργάνωσης, θά τά ὀνομάσουμε *προπολεοδομικά*, ὄχι μόνο ἐπειδή δέν εἶχε ἀκόμη τότε θεσμοθετηθεῖ ὁ ὅρος πολεοδομία, ἀλλά κυρίως γιά νά τά ἀντιπαραθέσουμε στίς νεώτερες πολεοδομικές ἀντιλήψεις πού διατυπώθηκαν ἀφοῦ καί ἐπειδή εἶχε διακηρυχθεῖ ἡ «ἐπιστημονική» αὐτοτέλεια καί ἐξειδίκευση τῆς ἐπέμβασης στήν ὀργάνωση τῆς πόλης. Αὐτές τίς τελευταῖες θά τίς ὀνομάσουμε *πολεοδομικές* ἀπόψεις ἢ ἐπίσημη πολεοδομία (6). Οἱ προπολεοδομικές προτάσεις, θεωρίες καί ἐπεμβάσεις ἔχουν ἓνα ἐντελῶς ἰδιαίτερο ἐνδιαφέρον, ὄχι μόνο ἐπειδή διευκρινίζουν τή σύνδεση τῆς πολεοδομικῆς τάξης μέ τό σύστημα παραγωγῆς, ἀλλά κυρίως ἐπειδή ἡ μελέτη τους θά μπορούσε νά ἐξηγήσει τίς βαθύτερες αἰτίες ἀπό τίς ὁποῖες ξεκινοῦν σημερινά προβλήματα, καί ἰδιαίτερα τό πρόβλημα τῆς διαφορᾶς φάσης ἀνάμεσα στά πραγματικά προβλήματα πού θέτει ἡ κοινωνική ἐξέλιξη καί τίς ἐπεμβάσεις τῆς σύγχρονης πολεοδομίας (7).

Ὅπως σημειώθηκε ἤδη, τό πρόβλημα τῆς πολεοδομίας (πού θεωρεῖται πῶς εἶναι ἡ χωροθέτηση τῆς βιομηχανικῆς πόλης) εἶχε τεθεῖ πολύ πρῖν ἀπό τή δημιουργία τῆς ἐξειδικευμένης «ἐπιστήμης» πού πῆρε αὐτό τό ὄνομα. Εἶχε τεθεῖ ἀπό τίς πρῶτες δεκαετίες τοῦ 19ου αἰῶνα, ἀκριβῶς τότε πού ἡ βιομηχανική κοινωνία ἄρχιζε νά ἀποκτᾶ συνείδηση τοῦ ἑαυτοῦ της καί νά προβληματίζεται, νά ἀναρωτιέται, νά κρίνει καί νά ἀμφισβητεῖ τά «ἐπιτεύγματα» της. Ἡ μελέτη τῶν πρώτων ἀπαντήσεων πού δόθηκαν καθώς πρωτοσυνειδητοποιοῦνταν τά προβλήματα, φωτίζει ἀρκετά τίς προτάσεις πού ἀκολούθησαν καί ἀποκαλύπτει μερικά βασικά κίνητρα γιά τίς κατοπινές πολεοδομικές ἐπεμβάσεις. Κίνητρα καί παρορμήσεις, πού κατόπιν ἔγιναν πολύ λιγότερο φανερά ἢ ντύθηκαν

μέ διάφορα προσωπεΐα κάτω από συνειδητές ή όχι μυθοποιήσεις, ιδεολογικές αντιφάσεις, πολιτικές ή άπολιτικές (δηλαδή πάλι πολιτικές) σκοπιμότητες και τήν ισοπεδωτική λειτουργία βιασμένων ή έξεζητημένων «όρθολογιστικῶν» ἐξηγήσεων.

Αὐτή ὅμως ἡ ἀναδρομή στήν ἱστορία ἢ καλύτερα αὐτή ἡ βοήθεια πού θά πρέπει νά ζητηθεῖ ἀπό τήν ἱστορία, δέν θά πρέπει νά συγχέεται καθόλου μέ κάποια δῆθεν «ἱστορία τῆς πολεοδομίας» ἢ τῶν ἰδεῶν σχετικά μέ τή χωροθέτηση τοῦ ἀστ(υ)ικοῦ περιβάλλοντος (8). Θά πρέπει νά εἶναι μόνο μιᾶ ἀπόπειρα γιά νά οἰκοδομηθεῖ ἕνα πλαίσιο ἀναφορᾶς σύμφωνα μέ τό ὅποιο θά μπορούσε νά γίνει δυνατή ἡ σύλληψη τῆς ἀληθινῆς σημασίας αὐτῶν πού ὀνομάζουμε σήμερα «πολεοδομία», «πολεοδομική ἐπέμβαση» ἢ «πολεοδομικά προβλήματα».

Ἀναφέρθηκε προηγουμένως πῶς ἡ σύγχρονη πολεοδομική σκέψη, σάν διάθεση συγκροτημένης ἐπέμβασῆς στόν χῶρο τῆς πόλης, θεμελιώθηκε πάνω σέ διαπιστώσεις πού ἔγιναν μετά τήν ἀποκρυστάλλωση μιᾶς νέας πραγματικότητας. Δηλαδή, ὅταν μετά τήν ἀπότομη ἀνάπτυξη τῆς βιομηχανικῆς κοινωνίας, παγιώθηκαν μερικά χαρακτηριστικά της καί συνειδητοποιήθηκαν ὀρισμένες τουλάχιστο ἐπιπτώσεις τους στήν κοινωνική ζωή (9). Ἐντελῶς σχηματικά, τά χαρακτηριστικά αὐτά θά μπορούσαν νά συνοψιστοῦν στά ἑξῆς:

α) μεταβολές στή φύση καί τόν ἔλεγχο τῶν μέσων παραγωγῆς,  
β) συσσώρευση μεγάλου ἀνθρώπινου (ἐργατικοῦ) δυναμικοῦ στούς χώρους ὅπου ἦταν συγκεντρωμένα τά μέσα παραγωγῆς, δηλαδή στίς παλαιές καί νέες πόλεις,

γ) ἐξειδίκευση οἰκονομική καί κοινωνική τῶν διαφόρων τομέων τῆς πόλης σάν συνέπεια τῆς ἐξειδίκευσης στή χρήση τῆς γῆς.

δ) δημιουργία νέων μορφῶν στή χρήση τῆς γῆς καί ἐμφάνιση νέων τύπων κτιρίων,

ε) ἐξορθολογισμός καί τεράστια ἀνάπτυξη τῶν συγκοινωνιῶν,  
στ) μεγάλη αὐξηση τῶν προαστιῶν σέ ἀριθμό, ἔκταση καί ἀριθμό κατοίκων,

ζ) ἡ πόλη σάν ἐνότητα χώρου παύει νά ὑπάρχει καί τά ὄριά της παύουν νά εἶναι προσδιορισμένα ἢ προσδιορίσιμα.

η) ἡ πόλη σάν ἐνότητα πνευματική ἢ πολιτιστική παύει καί αὐτή νά ὑπάρχει καί καταντᾷ «φαινόμενο ἐξωτερικό» γιά τοῦς



κατοίκους της, μιά πραγματικότητα ξένη γι' αυτούς, πού διαμορφώνεται χωρίς αυτούς και όχι γι' αυτούς.

Οί πρώτες αντιμετώπισεις τών προβλημάτων τής βιομηχανικής πόλης, δηλαδή ή *προπολεοδομία*, άποκρυσταλλώθηκαν γύρω από δύο βασικά αντίθετες και άκραίες άντιλήψεις.

Ή μιά άντίληψη συμπυκνωνόταν λίγο ή πολύ στην προσπάθεια νά κατανοηθεί τό φαινόμενο τής συσσώρευσης πληθυσμού στίς πόλεις και τά προβλήματα πού γεννούσε ή άπότομη «άστ(υ)ικοποίηση» του. Τά προβλήματα αυτά αντιμετώπιζονται έδω χωριστά τό ένα από τό άλλο, οί «άρρωστες» καταστάσεις έπιχειρείται νά θεραπευτούν «άποτελεσματικά» μέ βάση τά «συμπτώματα» τής άσθένειας και ή διάγνωση τών συμπτωμάτων γίνεται χωρίς ριζοσπαστικές θεωρίες, μέ τή συστηματική παρατήρηση τών γεγονότων και τή βοήθεια στατιστικών δεδομένων. Είναι μιά άντίληψη πού άποδέχεται όπως είναι τά διαρθρωτικά στοιχεία τής κοινωνίας και ή όποία, μέ κίνητρο τήν άποτελεσματικότητα τών έπεμβάσεων ή άνθρωπιστικά αισθήματα, και μέσο τής «έπιστημονικής» άνάλυσης, έπιχειρεί νά δώσει «λύσεις» σέ «προβλήματα» χωρίς νά θέτει έστω και σάν δραμα μιά νέα διάρθρωση τής κοινωνικής ζωής. Στην περίπτωση αυτή άνήκουν οί ειδικοί (κυρίως ύγειονομικοί) και οί κρατικοί λειτουργοί, οί κληρικοί και οί φιλόανθρωποι, από τούς όποιους ξεκίνησε ή ύγειονομική νομοθεσία, ή θεσμοθέτηση ειδικών διοικητικών ύπηρεσιών γιά τήν «προστασία» τής πόλης, αλλά και ή προώθηση τής νεώτερης έργατικής νομοθεσίας. Στούς ίδιους όφείλεται και ή προώθηση τών τεχνικών και νομικών μέσων στη βάση τών όποιων άναπτύχθηκε ή σύγχρονη *πολεοδομική νομοθεσία* (10).

Ή άλλη άντίληψη θά μπορούσε σχηματικά νά είπωθει πώς εκφραζόταν *μαχητικά* και άντιπαρέθετε στην ύπάρχουσα μορφή τής πόλης έντελώς διαφορετικές μορφές κατοικίας και τρόπων ζωής, πού προέκυπταν από μιά θεωρητική, σφαιρική θεώρηση τών κοινωνικών σχέσεων. Σύμφωνα μέ τή σύλληψη αυτή, θά έπρεπε νά αναθεωρηθούν ρηξικέλευθα όλες οί κοινωνικές δομές και, φυσικά, οί μορφές όργάνωσης του χώρου

πού ἀποτελοῦσαν ἔκφραση καί στηρίγματά τους. Στὴν περίπτωση αὐτὴ ἀνήκουν οἱ ἰδέες τῶν Μάρξ καί Ἐνγκελς, καθὼς καί οἱ προτάσεις αὐτῶν πού ἔμειναν γνωστοί μέ τὸ ὄνομα «οὐτοπιστές». Εἶναι οἱ προτάσεις γιὰ τὴν «Ἄρμονία» τοῦ Owen, τὸ «Φαλανστέριο» τοῦ Fourier, τὸ «Φαμιλιστέριο» τοῦ Godin, τὴν «Ἰκαρία» τοῦ Cabet, οἱ προτάσεις τοῦ Saint Simon, τοῦ Ruskin, τοῦ Morris ἢ «Κηπούπολη» τοῦ Howard κ.ἄ. (11).

Στὸ σημεῖο ὅμως αὐτὸ χρειάζεται μιὰ διευκρίνηση, γιατί ἡ χρησιμοποίησις τοῦ ὄρου «οὐτοπιστές» δημιουργεῖ τὸν κίνδυνον ἀνεπίτρεπτων συσχετισμῶν πού μποροῦν νὰ ὀδηγήσουν σὲ παρεξηγήσεις. Θὰ ἀνοίξουμε λοιπὸν μιὰ παρένθεση γιὰ νὰ δοθοῦν ὀρισμένες ἐξηγήσεις. Ἡ λέξις «οὐτοπία» μοιάζει βέβαια ἑλληνικὴ καὶ κατέληξε ἀπὸ τὴν χρῆσιν τῆς νὰ σημαίνει «ὄραμα ἢ λόγος πού ἀναφέρεται στὸ μὴ πραγματικό...» (12). Ἐντούτοις ἡ λέξις δὲν εἶναι ἑλληνικὴ καὶ δὲν σημαίνει ἀρχικὰ ἀκριβῶς αὐτὸ (13).

Στὸ Ἐγκυκλοπαιδικὸ Λεξικὸ τῆς «Πρωῖας» ἀναφέρονται ἐπὶ λέξει τὰ ἑξῆς: «Οὐτοπία» (utopie). *Κοινωνιολογικὸν ἔργον ἐκδοθὲν τῷ 1518 ὑπὸ τοῦ Θωμᾶ Μώρου, ἐν τῷ ὁποίῳ ἐξήρουντο τὰ ἐλαττώματα τοῦ κρατοῦντος κοινωνικοῦ συστήματος καὶ περιεγράφετο ἡ ὀργάνωσις μιᾶς σοσιαλιστικῆς δημοκρατικῆς κοινωνίας... ὅπου οἱ ἄνθρωποι διάγουσι ἀπλοῦν καὶ εὐδαίμονα βίον...*

Στὴ Μεγάλῃ Ἑλληνικῇ Ἐγκυκλοπαίδεια τοῦ «Πυρσοῦ» τὸ λῆμμα «οὐτοπία» (πάντα σὲ εἰσαγωγικὰ) ἀρχίζει ὡς ἑξῆς: «Οὐτοπία». Τίτλος ἔργου κοινωνιολογικοῦ τοῦ Θ. Μώρου (βλ. λ.) ἐκδοθέντος τῷ 1518. Τὸ ἔργον τοῦτο ἀποτελεῖ ἐφαρμογὴν... τῆς φιλοσοφίας τοῦ ἀνθρωπισμοῦ (humanismus) εἰς τὸ μέγα κοινωνικὸν πρόβλημα: τὴν ὀργάνωσιν τουτέστι τῆς ἀγγλικῆς κοινωνίας γενικῶς καὶ τῆς ἀγγλικῆς κοινωνίας εἰδικώτερον κατὰ τὴν ἐποχὴν τῆς μεταβάσεως ἀπὸ τῆς φεουδαλικῆς εἰς τὴν ἀστικὴν οἰκονομίαν. Ἡ «Οὐτοπία» διαιρεῖται εἰς δύο μέρη: τὸ πρῶτον εἶναι ἀφιερωμένον εἰς τὴν κριτικὴν τοῦ κρατοῦντος κοινωνικοῦ συστήματος καὶ ἀπαριθμεῖ τὰ τρωτὰ τῆς κοινωνίας ἧτις στηρίζεται ἐπὶ τοῦ θεσμοῦ τῆς ἀτομικῆς ἰδιοκτησίας καὶ

ειδικώτερον τῆς ἀγγλικῆς κοινωνίας τοῦ ΙΕ' αἰῶνος. Τό δεύ-  
τερον μέρος περιγράφει τήν *ὀργάνωσιν μιᾶς προτύπου κομμουνιστικῆς κοινωνίας...*»

Γιά νά κλείσουμε τήν παρένθεση, ἄς σημειωθεῖ πῶς οἱ οὐτοπιστές στούς ὁποίους ἀναφερόμαστε δέν θά ἔπρεπε νά συνδέονται περισσότερο ἀπό αὐτό τόν ἐπιφανειακό τρόπο μέ τόν More καί τήν «Utopia» του, τόν Campanella καί τήν «Πόλη τοῦ ἡλίου» του, καί ἀκόμα τόν Bacon καί τή «Νέα Ἀτλαντίδα» του.

Σέ ἀντίθεση μέ αὐτούς, οἱ οὐτοπιστές ὅπως ὁ Fourier, ὁ Owen, ὁ Cabet κλπ. δέν ἀρκέστηκαν μόνο νά περιγράψουν κάποια ἰδανική «Πολιτεία», ἀλλά ἐπιχείρησαν νά πραγματοποιήσουν τίς θεωρητικές τους ἀπόψεις μέ συγκεκριμένες προτάσεις ὀργάνωσης τῆς κοινωνικῆς ζωῆς καί μέ ἀκόμα πιό συγκεκριμένες «πολεοδομικές» ἢ καί «ἀρχιτεκτονικές» προτάσεις.

Κοινό στοιχεῖο ὄλων τῶν οὐτοπιστῶν, παρά τίς ἐπιμέρους διαφορές, εἶναι ὁ χαρακτήρας «καταγγελίας» πού εἶχαν οἱ προτάσεις καί οἱ ἰδέες τους, σέ ἀντίθεση μέ τόν ἀνθρωπιστικό φιλανθρωπικό χαρακτήρα καί· χαρακτήρα «ἀποδοχῆς», πού εἶχαν οἱ προτάσεις καί οἱ πρωτοβουλίες τῆς ἄλλης ομάδας.

Τό ἱστορικό σκάνδαλο πού ἀποτελοῦσε ἀντικείμενο αὐτῆς τῆς καταγγελίας ἦταν γιά ἄλλους ἢ *ἀλλοτρίωση* τοῦ ἀτόμου καί γιά ἄλλους ἢ «*ἐξωτερικοποίηση*» τῆς πόλης, ἢ διάσπαση τῆς ὀργανικῆς ἐνότητας τοῦ χώρου τῆς μέ τούς ἀνθρώπους καί τήν κουλτούρα τους. Τά φαινόμενα πού καταγγέλλουν (καί γιά τά ὁποῖα προτείνουν τρόπους νά πάψουν νά ἐμφανίζονται) εἶναι οἱ ἀνθυγιεινές καί ἐξοντωτικές συνθήκες τῆς ζωῆς μεγάλου μέρους τοῦ πληθυσμοῦ (κυρίως τῶν ἐργατῶν), ἢ ἔλλειψη ψυχικῆς καί πνευματικῆς ἰσορροπίας καί κυρίως οἱ κοινωνικές διακρίσεις. Ἡ κριτική πού ἀσκοῦν στή σύγχρονή τους μορφή τῆς πόλης, εἶναι σέ ὄλους ἀναπόσπαστα δεμένη μέ μιᾶ πολύ γενικότερη κριτική τῆς βιομηχανικῆς

κοινωνίας στό σύνολό της. Στήριγμα αὐτῆς τῆς γενικότερης κριτικῆς εἶναι ἡ οἰκονομική καί φιλοσοφική σκέψη τῆς ἐποχῆς τους καί ἀκρογωνιαῖοι λίθοι τῆς ἡ ἐκβιομηχάνιση τῆς παραγωγῆς, ἡ κυριαρχία τῆς μηχανῆς, ἡ δημοκρατία, οἱ ταξικοί ἀνταγωνισμοί, τό κέρδος, ἡ ἐκμετάλλευση καί ἡ ἀλλοτρίωση τοῦ ἀτόμου.

“Ὅλες τους οἱ προτάσεις ἀκόμα καί ὄσες ἐμφανίζονται «τεχνοκρατικές», ἔχουν ἓνα κοινό *ιδεολογικό ὑπόβαθρο* πού παρακολουθεῖ ὡς ἓνα σημεῖο, ἢ καί συμπίπτει ἐντελῶς, μέ τίς νέες (τότε) ἰδέες γιά τόν σοσιαλισμό. Αὐτό εἶναι ἓνα ἀντικειμενικό γεγονός πού δέν μπορεῖ νά ἀμφισβητηθεῖ καί πού προσδιορίστηκε ὡς ἓνα σημεῖο ἀπό τήν ἴδια τή φύση τῆς βιομηχανικῆς πόλης. Τό ἴδιο αὐτό γεγονός προσδιόρισε ὡς ἓνα πολύ μεγάλο βαθμό ὄλη τήν κατοπινή ἐξέλιξη τῶν ἰδεῶν σχετικά μέ τήν ὀργάνωση καί τή λειτουργία τῆς σύγχρονης πόλης.

Ἡ ἰδεολογική αὐτή παραλληλία ἀνάμεσα στίς προτάσεις γιά τήν πόλη καί τόν σοσιαλισμό, ἦταν τόσο ἀναπτυγμένη στήν ἀρχή, ὥστε γιά νά κατανοηθοῦν σέ βάθος οἱ προπολεοδομικές ἀντιλήψεις προσφέρονται πολύ περισσότερο τά ἐγχειρίδια τῆς οἰκονομικῆς ἱστορίας καί τῆς ἱστορικῆς πορείας τοῦ σοσιαλισμοῦ, ἀπό ὅ,τι οἱ «εἰδικές» μελέτες μέ τεχνικό περιεχόμενο. Μέσα ἀπό ἓνα διαφορετικό πρίσμα θά μπορούσαν νά διαγνωστοῦν πρόσθετα κοινά χαρακτηριστικά στοιχεῖα γιά τήν ἀρχιτεκτονική καί πολεοδομική «οὐτοπική» σκέψη. Πράγματι ἡ σκέψη τῶν οὐτοπιστῶν διακρίνεται:

- α) ἀπό τή λεπτομερειακή καί κριτική σύλληψη μιᾶς ἀντικοινωνίας,
- β) ἀπό μιᾶ σύλληψη τοῦ χώρου πού χρησιμεύει σάν *θεμέλιο* τῆς ἀντι-κοινωνίας,
- γ) καί ἀπό μιᾶ χρονική καθήλωση, καθῶς δέν προβλέπονται ἐξελίξεις μετά τήν κατάκτηση τῆς τελειότητας ἡ ὁποία καί ὀρίζεται.

Μέσα ἀπό μιᾶ λιγότερο ἢ περισσότερο ὀξεῖα κριτικῆ

περιγραφή τῆς οἰκονομικῆς καί κοινωνικῆς ὀργάνωσης πού ἐπικρατεῖ, ξεπηδᾷ μιᾷ λιγότερο ἢ περισσότερο *λεπτομερειακή προδιαγραφή* κάποιου ἐπιθυμητοῦ ἀντι-κράτους, πού παρακολουθεῖ πάντα τή σύλληψη τῆς ἀντι-κοινωνίας. Κύριο ὄργανο πού θά ὠθήσει τήν «κακή» κοινωνία πρὸς τήν «καλή» θεωρεῖται ἡ ὀργάνωση τοῦ χώρου, ἡ ὁποία πρέπει νά ἐλέγχεται ἀπό τήν τελευταία, γιά νά ἐξασφαλιστεῖ ἔτσι τό πέρασμα ἀπό τή μιᾷ κοινωνία στήν ἄλλη. Ἡ ὀργάνωση τοῦ χώρου ἀποκτᾷ ἔτσι ἕνα χαρακτήρα «μαγικό» (τό πέρασμα ἀπό τήν «κακή» στήν «καλή» κοινωνία) καί μιᾷ λειτουργία ἐντελῶς καθοριστική. Ἀπό τήν ἄλλη πλευρά χαρακτηρίζεται πάντα ἀπό τήν *ποσοτική* μείωση, πού περιορίζει, ἐπίσης τίς δυνατότητες ἐπέκτασης τοῦ συνολικοῦ χώρου, καθώς καί ἀπό τή μείωση τοῦ *ποιοτικοῦ φάσματος*.

Ἡ κατάργηση τῶν ποιοτικῶν διακρίσεων καί ἡ προώθηση τῶν «standards», ἡ ἀλληλοδιείσδυση τῶν χτισμένων χώρων καί ὁ συμπληρωματικός τους χαρακτήρας ὁ περιχαρακωμένος χαρακτήρας τοῦ χώρου, ἡ ἐσωστρέφειά του πού ἀποτρέπει καί ἀποκλείει κάθε εἶδους συνέχεια ἀνάμεσα στά κτίρια (τά ἐπιμέρους ἀρχιτεκτονικά «ἀντικείμενα») ὅλα αὐτά, καθώς καί μιᾷ σειρά ἀπό «παραλείψεις», ὅπως π.χ. ἡ μελέτη τῶν χώρων πού θά στεγάσουν τήν «ἐξουσία» καί τοὺς «κρατικούς θεσμούς», πού ποτέ δέν γίνεται, εἶναι ἐπαναλαμβανόμενα χαρακτηριστικά ὄλων τῶν οὐτοπικῶν προτάσεων. Ἰδιαίτερα αὐτές οἱ πράξεις πού δέν *ἔγιναν*, εἶναι ἢ πού δέν *τελείωσαν*, χαρακτηρίζουν τόν *θετικισμό* τῆς οὐτοπίας καί τήν ἀνεξαρτησία της ἀπό ἀντικειμενικές ἐκτιμήσεις. Δικαιολογημένα θά μπορούσε νά εἰπωθεῖ πὼς ἡ διάθεση «θεραπείας», ἡ ἀλλιώτικα ὁ *κλινικός* ἢ καλύτερα ὁ *ὕγειονολογικός* χαρακτήρας, ἐπιβάλλεται τελικά στήν *πολιτική σκέψη* (14).

Κοινό τους χαρακτηριστικό, λοιπόν, ἀλλά συγχρόνως χαρακτηριστικό πραγματικά ἐκπληκτικό, εἶναι ὅτι, μέ τήν ἐξαίρεση ἐλάχιστων περιπτώσεων, ὅλοι αὐτοί οἱ οὐτοπιστές πού μέ τόση καθαρότητα καί πειστικότητα συνδέουν τά «κακά»

της βιομηχανικής πόλης μέ τις γενικότερες οικονομικές και κοινωνικές συνθήκες πού επικρατοῦν, δέν καταφέρνουν νά παραμείνουν μέσα στή λογική της δικῆς τους ἀνάλυσης ὅταν φθάνουν στό στάδιο τῶν προτάσεων. Ἐδυνατοῦν π.χ.νά ἀντιληφθοῦν πώς ὄλα αὐτά τά «κακά» εἶναι ἡ ἄλλη ὄψη τοῦ ἴδιου νομίσματος, μιᾶ ἄλλη ἔκφραση τῆς γενικότερης «τάξης πραγμάτων» πού εἶχε ἀποκατασταθεῖ καί κυριαρχήσει μετά τίς ριζικές ἀνακατατάξεις τῆς βιομηχανικῆς ἐπανάστασης. Ἐντιλαμβάνονται λοιπόν, τελικά καί αὐτοί, τό σύνολο τῶν «κακῶν» τῆς πόλης, σάν πρόβλημα (πού ἐπιδέχεται λύση) καί σάν ἀδυναμία (πού μπορεῖ νά ἀναιρεθεῖ ἔτσι, μέ τίς προτάσεις τους). Προωθείται ἔτσι, μέ μιάν ἀσυνέπεια λογική πού ἐκπλήσσει, ἡ ἔννοια τῆς ἀταξίας στήν ὀργάνωση τῆς πόλης, ἡ ἔννοια τοῦ «χάους» κλπ. Εἶναι μιᾶ σύγχυση πού ἐπιβιώνει ἀκόμη ἀφοῦ χαρακτηρίσε, ἐπίσης, ὄλες σχεδόν τίς προτάσεις γιά τήν ἀναμόρφωση τῆς πόλης, πού διατυπώθηκαν στή δεκαετία 1920—30 καί μετά, ἀπό τό νέο κίνημα στήν ἀρχιτεκτονική καί τήν πολεοδομία: τό «Μοντέρνο κίνημα».

Ἐπιμένοντας λοιπόν νά προτείνουν συγκεκριμένες διευθετήσεις «γιά νά μπεῖ ἐπιτέλους μιᾶ τάξη» στήν ψευτο-ἀταξία τῆς βιομηχανικῆς πόλης, χωρίς νά ἔχουν συγχρόνως τή δυνατότητα νά δώσουν συγκεκριμένη καί ἀποτελεσματική μορφή στήν ἀντίθεσή τους μέ τή νέα κοινωνία, ἀφήνονται ἡ ὑποχρεώνονται τελικά σέ ἕναν ἀδέσμευτο ἀπό τίς ἀντικειμενικές συνθήκες στοχασμό πού καταλήγει φαντασίωση καί τούς ὀδηγεῖ κατευθεῖαν στήν *Οὐτοπία*. Εἴτε μέ τή μορφή *νοσταλγίας* γιά κάποια «ὀργανική ἐνότητα» τοῦ παρελθόντος πού δέν ἀντιστοιχεῖ πιά στίς ἀντικειμενικές συνθήκες καί τήν προοπτική τῶν ἀλλαγῶν, εἴτε μέ τή μορφή μιᾶς, χωρίς ἀντικειμενικά ἐρείσματα, *προσδοκίας* γιά «πρόοδο» ἀπό τό μέλλον, πού καταλήγει ψευδαίσθηση, ὄραμα μετέωρο «νοσταλγῶν» τοῦ μέλλοντος.

Πάντως, ἡ σύμπτωση αὐτή τῶν προπολεοδομικῶν ἀντι-

λήψεων μέ μιά γενικότερη σύλληψη κοινωνικής αναμόρφωσης, παύει νά ίσχύει άργότερα. 'Από τή μιά πλευρά ή πολιτική θεωρία ύποτίμησε συχνά τίς μερικότερες έρευνες καί τούς πειραματισμούς πού έπιχειρήθηκαν, καθώς προσπαθούσε νά άφομοιώσει όλα τά σχέδια μερικότερης αναμόρφωσης μέσα σέ μιά γενική αναμόρφωση όλης τής κοινωνίας. 'Από τήν άλλη πλευρά, τό σύνολο τών πνευματικών κατακτήσεων καί τών γνώσεων σχετικά μέ τήν όργάνωση καί τή λειτουργία τής πόλης (δηλαδή ή πολεοδομική κουλτούρα) άπομονώθηκε άπό τήν πολιτική ζύμωση καί κατέληξε, τελικά, σχεδόν τεχνική ύπόθεση στά χέρια τών «ειδικών» τής κατεστημένης πολιτικής έξουσίας. Αυτό όμως δέν σημαίνει καθόλου ότι κατέληξε πολιτικά ουδέτερη. Παρακολούθησε τίς ιδεολογικές καί πολιτικές εξελίξεις καί λειτούργησε σάν όργανο τής νεώτερης συντηρητικής ιδεολογίας πού άναπτυσσόταν παντού. Είτε έπρόκειτο για τόν Βοναπαρτισμό καί τήν περίπτωση Hausmann στή Γαλλία, τούς «άνανεωτές» Τόρις στήν 'Αγγλία, ή τόν ιμπεριαλισμό τής Γερμανίας του Μπίσμαρκ, ή εξέλιξη ήταν παντού ή ίδια, καί όδήγησε στή δέσμευση τής προπολεοδομικής κουλτούρας ή όποία όλο καί περισσότερο άρχιζε νά εκφράζει τόν πολιτικό πατερναλισμό τής νέας «προοδευτικής» δεξιάς (15). 'Η όριστική άποδέσμευση τών πολεοδομικών ιδεών άπό τήν πολιτική θεωρία καί πράξη πρέπει νά συνδεθεί μέ τό ξεκίνημα του λεγόμενου «Μοντέρνου κινήματος» στίς άρχές του αιώμα, άν καί ό μύθος πού εξακολουθεί ως ένα σημείο νά έπιβιώνει άκόμη, «δηλώνει» πολλές φορές τό αντίθετο.

'Η Françoise Choay (16) παρατηρεί πολύ σωστά ότι ή πολεοδομία διαφέρει άπό τήν προπολεοδομία σέ δύο καίρια σημεία:

α) 'Αντί νά είναι (ή πολεοδομία) έργο μή εξειδικευμένων θεωρητικών, όπως οί ιστορικοί, οί οικονομολόγοι, ή οί πολιτικοί, είναι (σέ αντίθεση μέ τήν προπολεοδομική πραγματικότητα) τόσο σάν θεωρία όσο καί σάν πρακτική,

ἀποκλειστικό κληροδότημα τῶν *εἰδικῶν*, κυρίως τῶν ἀρχιτεκτόνων. «Ὁ πολεοδόμος δέν εἶναι τίποτε διαφορετικό ἀπό τόν ἀρχιτέκτονα» δηλώνει ὁ Le Corbusier. Ἔτσι ὁμως, ἡ πολεοδομία παύει νά ἐγγράφεται σέ μιά σφαιρική θεώρηση τῆς κοινωνίας. Ἐνῶ ἡ προπολεοδομία σέ ὄλο τῆς τό φάσμα συνδεόταν, περισσότερο ἢ λιγότερο, μέ πολιτικές ἐπιλογές, ἡ *πολεοδομία (σάν σύλληψη) εἶναι ἀποπολιτικοποιημένη*. Ὁ μετασχηματισμός αὐτός τῆς πολεοδομίας μπορεῖ νά ἐξηγηθεῖ ἀπό τήν ἐξέλιξη τῆς βιομηχανικῆς κοινωνίας στίς καπιταλιστικές χῶρες. Μετά τήν ἀγωνιστική καί ἡρωϊκή φάση τοῦ 19ου αἰῶνα οἱ καπιταλιστικές κοινωνίες φιλελευθεροποιήθηκαν καί οἱ κυρίαρχες τάξεις τους προώθησαν, ξεκόβοντάς τες ἀπό τίς ρίζες τους, ὀρισμένες ἰδέες καί προτάσεις χαρακτηριστικές τῆς σοσιαλιστικῆς σκέψης τοῦ 19ου αἰῶνα (17).

β) Πέρα ἀπό αὐτό, οἱ ἰδέες αὐτές θά μπορέσουν πιά νά ἐφαρμοστοῦν. Ἀντί νά κλείνεται ἐρμητικά σέ ἓνα οὐτοπικό σχῆμα, ἡ πολεοδομία θά ἀναθέσει στούς τεχνικούς τῆς ἔργου *πρακτικό*. Παρ' ὅλα αὐτά, ἡ πολεοδομία δέν κατάφερε νά ξετινάξει ἐντελῶς ἀπό πάνω τῆς τῆ διάσταση τῆς *φαντασίωσης*. Οἱ πρῶτοι πολεοδόμοι ἔχουν πολύ περιορισμένες δυνατότητες νά δράσουν πάνω στήν πραγματικότητα. Γιατί ἄλλοτε ἀντιμετωπίζουν δυσμενεῖς οἰκονομικές συνθῆκες καί ἄλλοτε συγκρούονται μετωπικά μέ τήν παντοδυναμία τῶν οἰκονομικῶν καί διοικητικῶν *δομῶν* πού κληρονομήθηκαν ἀπό τόν 19ο αἰῶνα. Ἀπό τή στιγμή ἐκείνη ἤδη, τό μαχητικό καί δημιουργικό καθῆκον τους ἄρχισε νά ἐκδηλώνεται πάλι μέ ἓνα κίνημα πού (ὡς ἓνα μεγάλο βαθμό) ἦταν καί αὐτό σέ τελευταία ἀνάλυση οὐτοπικό. Πρόκειται βέβαια γιά τό «Μοντέρνο κίνημα».

Τά μοντέλα πολεοδομικῆς ἀναμόρφωσης πού προτάθηκαν ἀπό τό κίνημα αὐτό διατηροῦν μιά χαρακτηριστική ἀναλογία μεταξύ τους τόσο στή γαλλική (μέ τόν Le Corbusier), ὅσο καί στή γερμανική (μέ τό Bauhaus), καθώς καί στήν ὀλλανδική



(μέ τον Oud και τον Rietveld) ή τη ρωσική (μέ τους κοστρουκτιβιστές) έκδοχή τους, παρ' όλο πού οί πολιτικές και οίκονομικές συνθήκες είναι κάθε άλλο παρά ανάλογες. Τό κοινό πρότυπο τών μοντέρνων τής Δύσης βρίσκει διέξοδο από τό 1928 μέ τό διεθνές κίνημα τών C.I.A.M., και τό 1933 αποκτά τό δόγμα του μέ τον «Χάρτη τής 'Αθήνας». Χαρακτηριστικό αὐτοῦ τοῦ δόγματος, έννοια κλειδί, είναι ή έννοια τοῦ «μοντέρνου» ή καλύτερα τοῦ «έκμοντερνισμού», τής «άντιστοιχίας μέ τά πράγματα», μέ τους «σύγχρονους καιρούς», μέ τό νέο πνεῦμα». Ἐξάλλου, άκριβώς αὐτός είναι και ό τίτλος τοῦ περιοδικοῦ πού εκδίδει ό Le Corbusier: L' Esprit Nouveau. Αὐτό τό «νέο πνεῦμα» τό βλέπουν νά έχει κατακτήσει ήδη δύο τομείς: τή βιομηχανία μέ τον τεχνικό της έξοπλισμό, τή λειτουργικότητα και τήν άποτελεσματικότητα, καθώς και όλη τήν τέχνη τής avant-garde. Οί μοντέρνοι πολεοδόμοι, πού είναι πιά άρχιτέκτονες και όχι πολιτικοί, μέ προέλευση μάλιστα πολλοί από τις «καλές τέχνες», συλλαμβάνουν και αὐτοί τή βιομηχανική εποχή σάν ρηξικέλευθη άλλαγή και σάν ιστορική ρήξη μέ τό παρελθόν. Ἄλλά τό βαθύτερο ένδιαφέρον τών πολεοδόμων (πού είναι άρχιτέκτονες κλπ.) σέ αντίθεση μέ τό ένδιαφέρον τών προπολεοδόμων (πού ήταν πολιτικοί κλπ.) μετατοπίζεται καιρία. Και από τήν οίκονομική και κοινωνική διάρθρωση, άποκλίνει πρós τις τεχνικές και τήν αισθητική, παρ' όλες τις βροντώδεις διακηρύξεις για τό κοινωνικό περιεχόμενο τής άρχιτεκτονικής και τής πολεοδομίας.

Τό ιστορικό σκάνδαλο πού καταγγέλλουν μέ τή μαχητική παρουσία τους είναι τελικά, «ό αναχρονιστικός (δηλαδή ό όχι «μοντέρνος» ) χαρακτήρας τής πόλης τοῦ 20ου αιώνα», πού θεωρεται αναχρονιστικός επειδή δέν συμβαδίζει μέ τους «νέους καιρούς» και τό «νέο πνεῦμα» τοῦ αυτοκινήτου, τοῦ άεροπλάνου, τοῦ ύπερωκεάνειου, τοῦ μετόν και τών πινάκων τοῦ Mondrian...

Παρ' όλες τις διαφορές που επισημάνθηκαν και ενώ βέβαια δέν είναι δυνατό νά υποστηριχθεί πώς υπάρχει συνειδητά βιωμένη ιδεολογική συνέχεια ανάμεσα στην προπολεοδομία και την πολεοδομία, ή τελευταία, μέ τόν τρόπο πού δηλώνει τόν έαυτό της και μέ τις μεθόδους της, δίνει και αυτή κάποιο ρόλο στη φαντασίωση. Είτε όταν πρόκειται για τή νοσταλγική επιθυμία νά ξαναδημιουργηθεί τό «ώραίο» νεκρό παρελθόν, είτε, όπως στην περίπτωση του «Μοντέρνου κινήματος», όταν στην λατρεία των «παμπάλαιων», «παναθρώπινων» και «αιώνιων» αξιών αντιπαραθέεται ή θρησκεία του φονξιοναλισμού, τής λειτουργικότητας, τής αποτελεσματικότητας και τής αισθητικής καθαρότητας μέσα σέ υπεραισιόδοξες τυμπανοκρουσίες πού δοξολογούν κάποια άπροσδιόριστη ριζική κοινωνική αναμόρφωση στό όνομα του «έκμοντερνισμού».

Πράγματι, τό χαρακτηριστικότερο στοιχείο στό ξεκίνημα του «Μοντέρνου κινήματος» στην Δύση, και τό βασικό σημείο όπου έγινε ή ρήξη μέ τά δεδομένα τής αρχιτεκτονικής παράδοσης, ήταν ή «πολεοδομοποίηση τής αρχιτεκτονικής». Δηλαδή ό προβληματισμός πάνω στό πρόγραμμα των έργων· πάνω στις μορφές μέ τις όποιες θά συγκεκριμενοποιόταν σέ αίτήματα τεχνικά, λειτουργικά και αισθητικά, τό κοινωνικό αίτημα για κατοικία και καλύτερο τρόπο ζωής.

Άλλά τό χαρακτηριστικότερο αποτέλεσμα πού είχε ή εφαρμογή στην πράξη των λύσεων πού είχαν προτείνει οι «μοντέρνοι», κατέληξε νά είναι, αντίθετα από τις διακηρύξεις τους, ή «αρχιτεκτονοποίηση τής πολεοδομίας»· ή αναγωγή του κοινωνικού αίτηματος για κατοικία και καλύτερο τρόπο ζωής, σέ αίτήματα τεχνικά, λειτουργικά και αισθητικά, πού τελικά έμπορευματοποιήθηκαν.

Μέ τόν προβληματισμό πάνω στό «πρόγραμμα» οί «μοντέρνοι» πολεοδόμοι, «είδικοί» και άρχιτέκτονες, *ξεπερνούν* τό πλαίσιο τών άρμοδιοτήτων πού τούς είχε επιφυλάξει και είχε κατοχυρώσει γι' αυτούς ή κοινωνία τής εποχής τους, καθώς και όρισμένα βασικά ποιοτικά χαρακτηριστικά τής λειτουργίας τους σάν «είδικών», όπως τά όριζε ή κυρίαρχη ιδεολογία. Ξεπερνούν δηλαδή τή λειτουργία τους σάν άπλών τεχνικών του χώρου και επιχειρούν (άκόμη και όταν δέν τό συνειδητοποιούν) νά ύποκαταστήσουν οί ίδιοι «ιδεολογικά» τό κράτος τής κυρίαρχης τάξης, όταν πιστεύουν πώς τό τελευταίο παραμελεί τίς φροντίδες του. Δημιουργούν έτσι τή δική τους ιδεολογία πού δέν *ταυτίζεται* μέ τήν κυρίαρχη και συλλαμβάνουν μορφές όργάνωσης του χώρου οί όποιες είναι *ποιοτικά* διαφορετικές από τήν παραδοσιακή όργάνωση, παρ' όλο πού οί περισσότεροι νομίζουν πώς οί προτάσεις τους ανταποκρίνονται σέ κοινωνικά αίτήματα πού *μόνο ποσοτικά* διαφέρουν από τά αίτήματα του παρελθόντος. Τό λεξιλόγιο πού χρησιμοποιούν για νά προβάλλουν τά επιχειρήματά τους είναι πάρα πολύ χαρακτηριστικό σ' αυτό τό σημείο. Μιλούν για *περισσότερο* πράσινο, για περισσότερο φώς, για *μεγαλύτερη* φροντίδα στά προβλήματα ύγιεινης, για *αύξηση* τής παραγωγής, για *ταχύτερες* διαδικασίες, για *μεγαλύτερο* πληθυσμό για *πιό μεγάλες* ή *πιό μικρές* πόλεις, για *μικρότερους* άτομικούς χώρους μέ *μεγαλύτερη* λειτουργικότητα, για *μεγαλύτερη* άνεση κλπ. Η συνύπαρξη όμως τής «διαφορετικής» ιδεολογίας τους μαζί μέ τήν κυρίαρχη είναι επιφανειακό και περιστασιακό φαινόμενο, και όχι μόνο αυτό αλλά και ή αντίθεση ανάμεσά τους είναι πάρα πολύ σχετική.

Στήν πραγματικότητα, οί «μοντέρνοι» εμπνέονται βασικά από ένα υπεραισιόδοξο όραμα πού δέν άντιστοιχεί στις άντικειμενικές δυνατότητες πού έχουν για νά τό όλοκληρώσουν. Έχοντας άφετηρία ένα τέτοιο όραμα πού ξεκινά από συναισθηματικούς άφορισμούς του τύπου «ό άνθρωπος» επηρεάζει τόν κόσμο και μπορεί νά τόν αλλάξει», θέλουν μέ τίς

ιδέες τους αυτές να ταράξουν παλαιές συνήθειες και να δράσουν ενάντια σε κατεστημένες θέσεις που έχουν αποκρυσταλλωθεί ύστερα από μακρόχρονες διεργασίες του κοινωνικού γίγνεσθαι. Η ιδεολογική σύλληψη των έργων τους-δηλαδή οι προθέσεις και οι προσδοκίες τους που μπορούν να αποκρυπτογραφηθούν και να γίνουν αντιληπτές μέσα από τις προτάσεις τους-δέν ορίζεται τελικά ούτε από την πραγματική της αντίθεση με την κυρίαρχη ιδεολογία της κοινωνίας που μέσα της λειτουργούν οι ίδιοι, ούτε από τη πλήρη ταύτισή της με αυτή. Έτσι, η ιδεολογική σύλληψη των έργων του Le Corbusier αλλά και των άλλων μοντέρνων (που τότε τους ονόμαζαν χλευαστικά «μπολοσεβίκους»), μοιάζει τελικά να συμβάλλει και να συντελεί στη δημιουργία ενός κοινού μετώπου με την κυρίαρχη ιδεολογία της κοινωνίας της εποχής τους.

Από τη μιά πλευρά λοιπόν ή διαφορά ανάμεσα στην κυρίαρχη ιδεολογία της εποχής (φιλελευθερισμός με διάφορες αποχρώσεις) και την ιδεολογία μιας ομάδας αρχιτεκτόνων (φονξιοναλισμός με διάφορες αποχρώσεις), φανερώνει, τεκμηριώνει, αποδεικνύει και καταγράφει ιστορικά μία ρήξη των μοντέρνων τόσο με το παρελθόν, όσο και με τα άναχρονιστικά γι' αυτούς κυριαρχικά στοιχεία του (τότε) παρόντος. Από την άλλη πλευρά ή αυτονομία της ιδεολογίας των «μοντέρνων» και η πρωτοτυπία των έργων τους είναι πάρα πολύ σχετική και προσδιορίζεται σε *τελευταία ανάλυση*, ούτε λίγο ούτε πολύ, μέσα στα πλαίσια της κυρίαρχης ιδεολογίας μιας κλειστής κοινωνίας (της δικής τους), και από παραμέτρους που χαρακτηρίζουν και χαρακτηρίζονται από αυτή την τελευταία (18).

Η αντικειμενική σχέση του Le Corbusier και των άλλων «μοντέρνων» της Δύσης με την πραγματικότητα που τους περιβάλλει και μέσα στην οποία υπάρχουν και λειτουργούν (ιστορικά καθορισμένη φιλελεύθερη καπιταλιστική κοινωνία, βιομηχανική επανάσταση και εκβιομηχάνιση της παραγωγής, μονοπώλια, αντικειμενικές δυνατότητες των αρχιτεκτόνων να

προκαλέσουν ριζικές αλλαγές, θέση, κοινωνική ύποσταση και λειτουργία των αρχιτεκτόνων μέσα σε μία τέτοια κοινωνία), όλα αυτά μεταμορφώνονται μέσα στο πνεύμα τους σε μία φανταστική, ιδεατή σχέση, σε ένα προσωπικό δράμα του κόσμου και σε μία αισιόδοξη πίστη στις δυνατότητές τους να αλλάξουν τον κόσμο σύμφωνα με αυτό το όραμα. «'Αρχιτεκτονική ή 'Επανάσταση» διακηρύσσει ο Le Corbusier (19). 'Ο τρόπος πού ή ιδεολογία τους κρύβει, μυθοποιεί και αλλοιώνει την πραγματικότητα (όπως και κάθε ιδεολογία εξάλλου) είναι φανερός όταν ο Le Corbusier π.χ. διακηρύσσει επίσης: «'Όχι πιά κανόνια. Σπίτια!» Γιατί όταν προβάλλεται συνθηματολογικά μία τέτοια πρόταση, χωρίς να έχει θεθεί προηγουμένως τό πρόβλημα του πολέμου, όταν προτείνεται μέ έντελως άφηρημένο τρόπο «νά θεθεί ή αρχιτεκτονική στην ύπηρεσία όλων», χωρίς να έχει διερευνηθεί προηγουμένως τό πρόβλημα των άντικειμενικών συνθηκών πού μπορούν να κάνουν δυνατό κάτι τέτοιο, και χωρίς να έχουν διατυπωθεί τουλάχιστο τά άναγκαία μέτρα για τό πέραςμα από την «ιδέα» στην εφαρμογή, τότε, όλα αυτά δέν είναι παρά ένα μόνο πράγμα: είναι βιώματα ιδεολογικών αντιφάσεων πού καταλήγουν άναγκαστικά σε προτάσεις λύσεων μέσα στην ιδεολογία πού επικρατεί. Μιά από τίς πιο χαρακτηριστικές περιπτώσεις ιδεολογικών αντιφάσεων ήταν και ή τερατώδης ιδέα του «νά αλλάξουμε τον κόσμο μέ την αρχιτεκτονική». Για την αρχιτεκτονική και την πολεοδομία, ή πιο γνωστή αλλά και ή πιο βαριά συνέπεια των ιδεολογικών αντιφάσεων αυτού του είδους, ήταν ή έκταση και ό τρόπος μέ τον όποιο *άπαλλοτριώθηκε*, τελικά, τό «Μοντέρνο κίνημα» και άποσιλώθηκε ή άυτονομία της ιδεολογικής του σύλληψης. Έτσι, ή όργάνωση του χώρου πού καταγγέλλθηκε από την κυρίαρχη ιδεολογία σάν «χυδαία» και «έπαναστατική», οί αρχιτέκτονες πού καταγγέλλθηκαν σάν «μπολσεβίκοι» και ή ιδεολογία τους πού καταγγέλλθηκε σάν «άνατρεπτική», άφομοιώθηκαν τελικά σε τέτοιο βαθμό μέσα στη νέα, πιο

δυναμική μορφή τῆς κυρίαρχης ιδεολογίας, ὥστε νά καταλήξουν μύθοι καί σύμβολα δικά της, ἐμπροσθοφυλακή στήν προσπάθεια νά συντηρηθοῦν οἱ «ἀπαραίτητες», «βασικές» ἀξίες μέ «ἐκσυγχρονισμό» καί «ἐκμοντερνισμό», πού νά χαράζει προοπτικές ἀκόμη πιό στενά καί ἀκόμη πιό ἀποτελεσματικά ἐλεγχόμενες ἀπό τήν κυρίαρχη ιδεολογία.

Ἄσπρο προβληματισμός τῶν «μοντέρνων» ἀρχιτεκτόνων τῆς Δύσης πάνω στή λειτουργικότητα, στή μονάδα κατοικίας καί στήν ἐνότητα κατοικιῶν, πάνω στήν πολεοδομία καί στή σχέση τῆς ἀρχιτεκτονικῆς καί τῆς πολεοδομίας μέ τό κοινωνικό αἶτημα, κατέληξε τελικά νά δώσει τή λύση (μιᾶ ἀπό τίς δυνατές λύσεις) στήν κρίση πού ἀντιμετώπιζε ἀπό χρόνια ἡ κυρίαρχη ὀλιγαρχία. Πρόκειται γιά μιᾶ λύση πού ἡ ἱστορική της σημασία πῆρε ὅλη της τήν ἔκταση μετά τόν β' παγκόσμιο πόλεμο. Οἱ προθέσεις τῶν «μοντέρνων», δηλαδή ἡ ιδεολογική τους σύλληψη, μεταμορφώθηκαν στό ἀκριβῶς ἀντίθετό της. Ἡ ἐλευθερία στήν ὁποία προσέβλεπαν μεταμορφώθηκε σέ ἀκόμη πιό στενά ἐλεγχόμενες δεσμεύσεις. Μιά ἀκόμη ἀπόδειξη πώς *κάθε ιδεολογία μπορεῖ νά ἐξυπηρετήσῃ ἐκείνην ἀκριβῶς πού ὑποτίθεται πώς ἀντιμάχεται, ἀν δέν προλάβῃ νά ὀλοκληρωθεῖ σέ μιᾶ ἀποτελεσματική πολιτικά πρακτική.* Ἡ ἐκβιομηχάνιση, ἡ λειτουργικότητα, ἡ ἐξοικονόμηση χώρου, ἡ μαζική κατασκευή, ἡ ἀποκέντρωση, ἡ ἐπαφή μέ τή φύση κλπ., ἀπό στοιχεῖα ἑνός θετικοῦ δράματος πού ἀπέβλεπε στήν ἀπελευθέρωση τοῦ ἀνθρώπου, στή δικαιοτέρα κατανομή τῶν ἀγαθῶν, στήν ἐπαφή του μέ τό περιβάλλον, καί στήν ἄνετη καί ἀνθρώπινη ζωή του, κατέληξαν νά γίνουν στοιχεῖα μιᾶς «γλυκόπικτης» καί πολύ πιό οὐσιαστικῆς καταπίεσης. Στοιχεῖα γιά νά *δικαιολογηθοῦν* κοινωνικές ἀδικίες καί ἡ πιό ἀποτελεσματική μονοπώληση τῶν εὐκαιριῶν γιά μιᾶ καλύτερη ζωή. Στοιχεῖα πού πλαγιοκόπησαν καί ἐξακολουθοῦν νά πλαγιοκοποῦν τή συνειδητοποίηση καί τή διάθεση ἔκφρασης οὐσιαστικῶν δικδικήσεων καί γνήσιων αἰτημάτων γιά ἀλλαγές πού νά ἀπο-

βλέπουν σέ ἀληθινή κοινωνική δικαιοσύνηστή ζωή μέσα στόν χώρο (20). Ἡ συνέχεια στήν πράξη εἶναι γνωστή. Ἀφοῦ συνθλίφθηκαν ἀπό τίς ἀντικειμενικές συνθήκες πού δέν ἐπέτρεπαν παρά μόνο τήν περιθωριακή καί ἀποσπασματική ἐφαρμογή τους (στίς σπάνιες περιπτώσεις πού συνέβαινε ἔστω καί αὐτό), οἱ «μοντέρνες» ἰδέες γιά τήν πολεοδομία, τήν κατοικία κλπ. πέρασαν ἀπό τό εὐχολόγιο καί τό στάδιο τῶν δηλώσεων στό στάδιο τῆς ἐφαρμογῆς τους σέ μαζική κλίμακα μόνο μετά τό β' παγκόσμιο πόλεμο (21). Τότε πού ἀπό τίς καταστροφές τοῦ πολέμου δημιουργήθηκαν ἀντικειμενικές ἀνάγκες γιά μαζική ἀνοικοδόμηση. Καί ἀκριβῶς γι' αὐτό, ἀντικειμενικές συνθήκες πρόσφορες γιά νέες μορφές ἀναπαραγωγῆς τοῦ κεφαλαίου. Τότε πού ἐκδηλώθηκε ἐπίσης μαζικά καί μέ ἔμφαση ὁ πατερναλιστικός ὑπερπαραμβατισμός τοῦ κράτους. Τότε πού στήθηκαν τά θεμέλια τῆς ριζοσπαστικῆς ἀνάμιξης στόν δημόσιο τομέα τοῦ τραπεζικοβιομηχανικοῦ, δηλαδή τοῦ χρηματιστικοῦ κεφαλαίου, πού ἄρχισε νά κινεῖται χωρίς τελικά νά τοῦ στέκονται ἐμπόδιο οὔτε τά «ἐθνικά» ὄρια. Τότε οἱ «προοδευτικές» ἰδέες πῆραν σάρκα καί ὄστᾶ στήν ὀργάνωση τοῦ χώρου γιά νά ἀποδειχθεῖ, ἀπό τήν ἐφαρμογή τους μέσα στίς ἐξελισσόμενες συνθήκες, τό μέγεθος τῶν ψευδαισθήσεων.

Ἀπό τήν ἐμπειρία τῶν τελευταίων 30-40 χρόνων μπορεῖ πάντως σχεδόν ἐκ τοῦ ἀσφαλοῦς νά βγεῖ κάποιο συμπέρασμα. Καί ἀσφαλῶς ὅσο περνᾷ ὁ καιρός τόσο συνειδητοποιεῖται καθαρότερα καί πλατύτερα τό πραγματικό καί ἀναπότρεπτα πολιτικό περιεχόμενο κάθε «πολεοδομικῆς», δηλαδή καί ἀρχιτεκτονικῆς, ἀπόφασης. Ἀρκεῖ νά ρίξει κανεῖς μιά ματιά στίς ἐφημερίδες καί στίς συντηρικότερες, γιά νά δεῖ αὐτό τό πράγμα. Τό πρόβλημα ὅμως εἶναι ἄλλο καί εἶναι διπλό.

Ἀπό τή μιά πλευρά οἱ ἀνανεωτικές τάσεις τῆς μοντέρνας πολεοδομίας δέν μποροῦν νά «συγκεκριμενοποιηθοῦν» παρά μόνο μέσα ἀπό τήν ἐπαφή τους μέ τίς πολιτικές δυνάμεις πού προσβλέπουν (ὅταν προσβλέπουν) σέ ἕναν ἀντίστοιχο στόχο

(μετασχηματισμό).

Ἐκ τῆν ἄλλη πλευρά ἡ συνειδητοποίηση γιά τῆν ὁποία μιλήσαμε θά παραμένει ἀπλῶς θεωρητική ἂν ἐξακολουθήσει νά συντηρεῖται ἡ ἄποψη πῶς ἡ πολεοδομία καί ἡ ἀρχιτεκτονική εἶναι ἕνας ξεχωριστός ἐπιστημονικός τομέας πού *μετά*, δῆθεν, καί ἀφοῦ λειτουργήσῃ «ἐπιστημονικά», θά πρέπει νά συνδέεται μέ πολιτικές ἐκτιμήσεις.

Ἐκ τῆν L. Benevolio λέει χαρακτηριστικά τά ἐξῆς: «Ἐκ τῆν Owen... παρ' ὅλο πού (ἡ σκέψη του) περιοριζόταν ἀπό μιὰ σχηματική καί ὄχι πλήρη ἰδέα γιά τῆν πολεοδομία, ἀπέδειξε τουλάχιστον αὐτή τῆν ἀπλή ἀλήθεια: ὅτι ἡ πολεοδομία εἶναι τμήμα τῆς πολιτικῆς. Εἶναι ἀναγκαῖα γιά τῆν πραγματοποίηση κάθε ἀποτελεσματικοῦ προγράμματος, ἀλλά παρ' ὅλα αὐτά δέν μπορεῖ νά ἀναχθεῖ ὀλοκληρωτικά στίς γενικές φόρμουλες τοῦ (ἐπιστημονικοῦ) προγραμματισμοῦ. Γιά τῆ βελτίωση τῆς κατανομῆς τῶν ἀνθρώπινων δραστηριοτήτων στόν χῶρο, εἶναι ἀπαραίτητη ἡ βελτίωση τῶν οἰκονομικῶν καί κοινωνικῶν σχέσεων πού πάνω τους στηρίζονται αὐτές οἱ δραστηριότητες. Ἐκ τῆν ἀλλά δέν ἀρκεῖ νά βελτιωθοῦν οἱ οἰκονομικές καί κοινωνικές σχέσεις γιά νά ἀποκατασταθεῖ αὐτόματα ἡ σωστή χρῆση τοῦ χώρου. Ἐκ τῆν ἀντίθετα, ἡ σχεδιασμένη καί προγραμματισμένη χρῆση τοῦ χώρου δέν εἶναι αὐτοτελῆς σκοπός, ἀλλά ἕνα μέσο ἀνάμεσα σέ ἄλλα γιά νά κατακτηθοῦν οἱ στόχοι κάθε πολιτικῆς δράσης. Οἱ διάφορες φάσεις καί οἱ διαδικασίες ἐφαρμογῆς μιᾶς τέτοιας δράσης εἶναι ἀσφαλῶς πολύ περισσότερο πολύπλοκες ἀπό ὅσο ὑπέθετε ὁ Owen, ἀλλά ὁ ἀντικειμενικός στόχος πού πρότεινε... κρατᾶ πάντα τῆν ἰσχὺ καί τῆν ἀξία του γιά κάθε σύγχρονο σχέδιο: νά πετύχουμε ἕνα σύνολο μέτρων καί ρυθμίσεων... ἀπό τό ὁποῖο νά ἐπωφελοῦνται ὅλοι στό ἐσωτερικό ἐνός συστήματος πού νά ἐπιτρέπει τῆ συνεχή καί ἀπεριόριστη τεχνική πρόοδο» (22).



## Σημειώσεις

1. Πρβ. τήν άποψη πού διατυπώνει ό Μ. Παπαδολαμπάκης, ότι «ή χωροταξία είναι χωρο-ταξική», στά μαχητικά και τεκμηριωμένα κείμενα του βιβλίου του *Ή πόλη, ή πάλη των τάξεων και ή πολεοδομία*, ιδιαίτερα στό δεύτερο κείμενο μέ τίτλο «Ή "πολεοδομική άταξία" τής Ήθήνας: τό ψευδώνυμο μιās τάξης πραγμάτων». Τόσο ή μελέτη αυτή όσο και τό βιβλίο του Μ. Παπαδολαμπάκη *Οί δικτάτορες των πόλεων*, όπου πραγματεύεται κριτικά αντίστοιχα θέματα, έχουν έκδοθει από τίς εκδόσεις Καστανιώτη, Ήθήνα 1976.

2. Για τό ίδιο πρόβλημα, βλ. τίς πολύ ένδιαφέρουσες άπόψεις του Manuel Castells σχετικά μέ τή δυνατότητα έπισημονικού προσδιορισμού μιās «κοινωνιολογίας τής πόλης». Ή ιδιαίτερα τή μελέτη του «Y-a-t-il une sociologie urbaine» (στό *sociologie du Travail*, άρ. 1, 1968.

3. Leonardo Benevolo, «Ή κοινωνική προέλευση τής μοντέρνας πολεοδομίας», στον τόμο *Βιομηχανική επανάσταση-Βιομηχανική πόλη*, Νέα Σύνορα, Ήθήνα 1977.

4. G. Bardet, *L'urbanisme*, P.U.F., Παρίσι 1959.

5. A. Gutton, *L'urbanisme au service de l'homme*, Vincent Gréal, Παρίσι 1962. Μέ τον τίτλο αυτό εκδόθηκαν τά πρώτα μαθήματα πολεοδομίας στην *École des Beaux Arts*, πού έκανε ό Gutton «στά πλαίσια τής θεωρίας τής αρχιτεκτονικής», από τό 1953.

6. Πρβ. Françoise Choay, *L'urbanisme, utopies et réalistes*, Seuil, Παρίσι 1965.

7. Για τά ουσιαστικά αίτια αυτής τής διαφορās φάσης βλ. L. Benevolo, όπ. π.

8. Για τον αυθαίρετο και έκτοπλασματικό χαρακτήρα μιās δήθεν αυτόνομης «ιστορίας τής πολεοδομίας» ή τής αρχιτεκτονικής, βλ. και Π.Γ. Λαζαρίδη, «Ή πτώχευση τής

ἀρχιτεκτονικῆς» στό Anatole Kopp, *Πόλη καί ἐπανάσταση*, Νέα Σύνορα, Ἀθήνα 1976, σ. 404-405, καθὼς καί τοῦ ἰδίου Ἡ ἐπικοινωνία μέ τήν ἀρχιτεκτονική, Ποσειδῶνας, Θεσσαλονίκη 1976. Ἰδιαίτερα τό κεφάλαιο «Τέχνη καί ἀρχιτεκτονική κουλτούρα. Ἡ σχετικότητα (ἱστορικότητα) τῆς τέχνης», σ. 37-42.

9. Πρβ. Π.Γ. Λαζαρίδη, «Βιομηχανική Ἐπανάσταση. Ἡ δυναμική τῶν ἀλλαγῶν καί οἱ ἐπιπτώσεις τους. Ἡ γέννηση τῆς σύγχρονης βιομηχανικῆς πόλης», στόν τόμο «*Βιομηχανική ἐπανάσταση-Βιομηχανική πόλη*», ὄπ. π.

10. Γιά τό ξεκίνημα τῆς πολεοδομικῆς νομοθεσίας στήν Ἀγγλία καί τή Γαλλία βλ. L. Benevolo, ὄπ. π.

11. F. Choay, p. cit., L. Benevolo, ὄπ. π.

12. Ἐγκυκλοπαίδεια «Δομή».

13. Τό *Μέγα λεξικόν τῆς ἑλληνικῆς γλώσσης*, Liddell-Scott, δέν τήν ἀναφέρει, καί στό *Ἑτυμολογικό λεξικό τῆς κοινῆς νεοελληνικῆς* τοῦ Ἀνδριώτη, σημειώνεται μέ σαφήνεια ἡ μεσαιωνική τῆς καταγωγή καί ἡ λατινική τῆς προέλευση, καθὼς καί τό ὅτι τή λέξη τήν ἔπλασε ὁ Thomas More.

14. F. Choay, διάλεξη στό Πανεπιστήμιο τῆς Γενεύης, 1973. Πρβ. Π.Γ. Λαζαρίδη, «Ἡ ἀρχιτεκτονική τῶν ἀρχιτεκτόνων, ἡ ἀντίληψη καί ἡ χρήση τῆς. Μερικές ἀπόψεις γιά τήν “κριτική” καί τά “ἐκφραστικά μέσα” τῆς ἀρχιτεκτονικῆς» Κώδικας, ἄρ. 3, 1977.

15. L. Benevolo, ὄπ. π.

16. F. Choay, ὄπ. π.

17. Θυμᾶμαι μιά φράση τοῦ Jean Daniel στόν *Nouvel Observateur* τόν Ἰούνιο τοῦ 1974, μετά τίς προεδρικές ἐκλογές στή Γαλλία: «Στήν Ἀμερική λένε πῶς ἡ ἀριστερά ἦταν πάντα τό φυτώριο τῶν ἰδεῶν τῆς δεξιᾶς». Ἀναλογίζομαι τί συμβαίνει σήμερα, μπροστά στά μάτια μας, στήν Ἑλλάδα: τή

«σοσιαλμανία» του 54%, τις «κρατικοποιήσεις», την «κατάργηση των τσιφλικιών», τη «Δ.Ε.Π.Ο.Σ.» και, βέβαια, την Ε.Ο.Κ.

18. Π.Γ. Λαζαρίδη, «Ἡ πτώχευση τῆς ἀρχιτεκτονικῆς», ὄπ. π. , σ. 406-407.

19. ὄπ. π. σ. 409.

20. ὄπ. π. σ. 409-411.

21. Μέ τὴν ἐξαίρεση τῆς σοβιετικῆς ἐμπειρίας. Βλ. Α. Κορρ, ὄπ. π.

22. L. Benevolo, ὄπ. π.

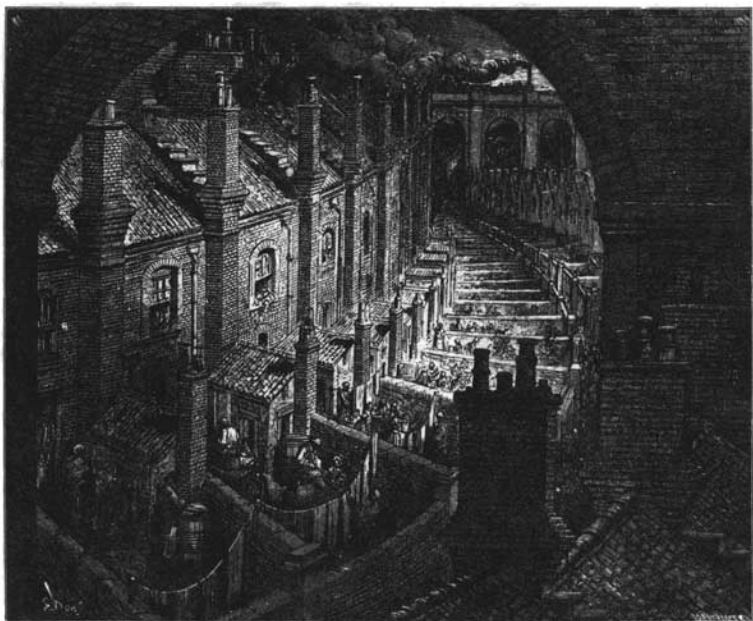


Λονδίνο: Οί καλές συνοικίες (Regent's street, 1820-1830).





Λονδίνο: Λαϊκές συνοικίες (Σχέδιο του 1872)



Λονδίνο : Λαϊκές συνοικίες (Σχέδιο του 1872)

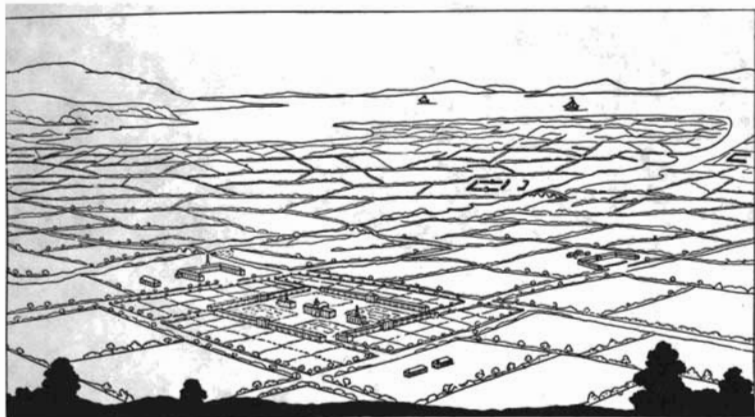


Βιομηχανική πόλη (Middlesborough).

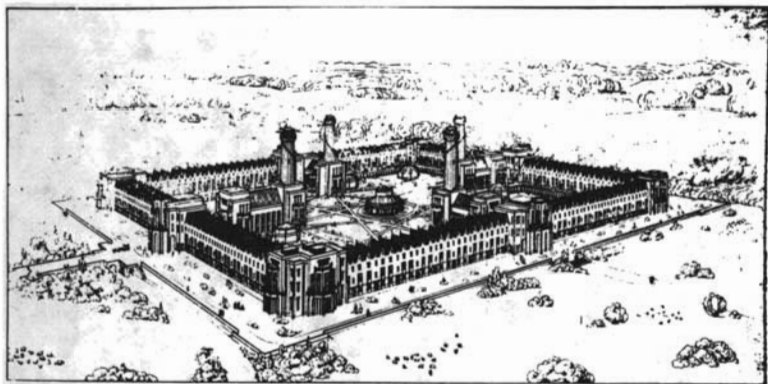


Βιομηχανική πόλη (Colne Valley)





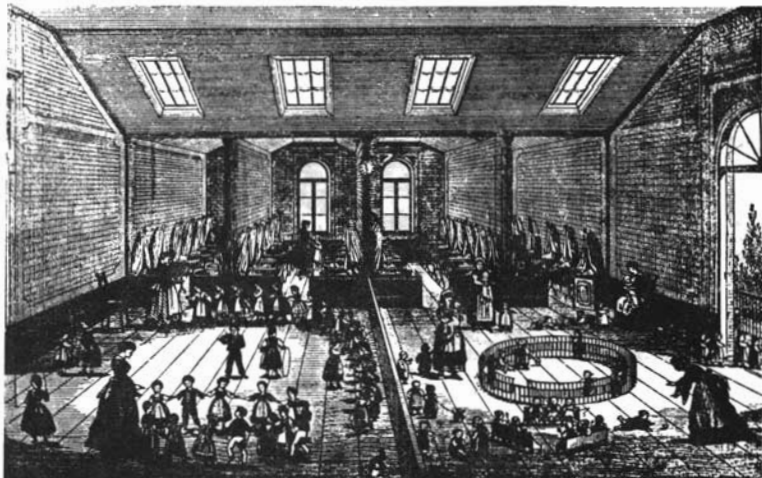
« Ἄρμονία », ἡ « πόλη » τοῦ Owen.



« Ἄρμονία », ἡ « πόλη » τοῦ Owen (σχέδιο πού θά κατασκευαζόταν στήν Ἰνδιάννα, ΗΠΑ).



«Φαμιλιστέριο», ή «πόλη» τοῦ Goolin.



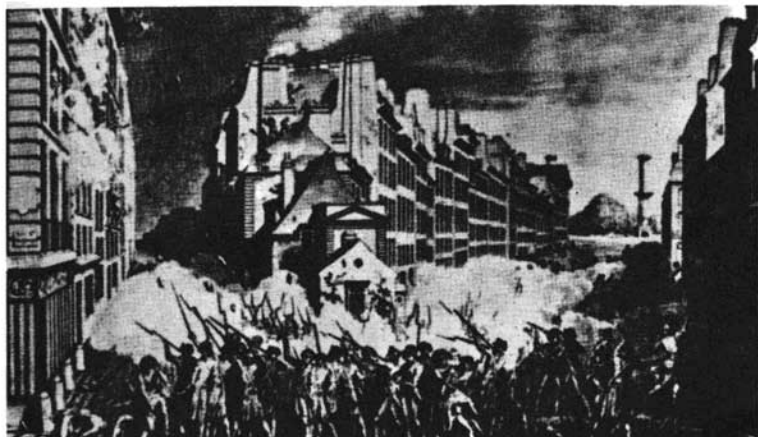


Οικοδόμηση στην περιφέρεια του Λονδίνου «σύμφωνα με τους κανονισμούς» του 1875. Πρώτο είδος «Θεραπείας»



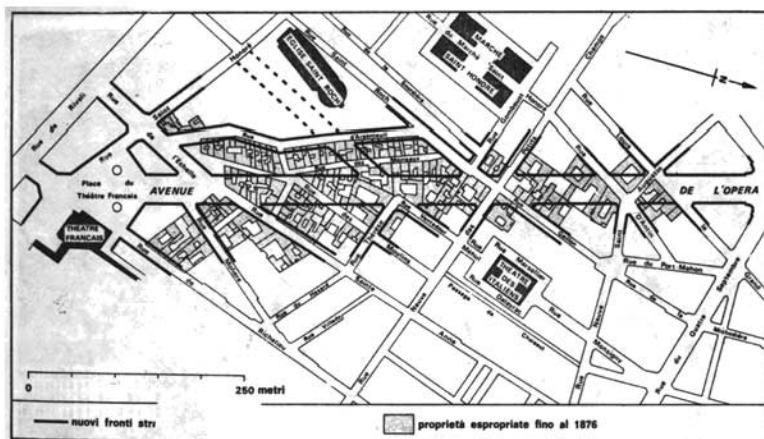


Παρίσι. Τό χάος πρίν από τήν επέμβαση του Haussmann



Παρίσι 1848. Τό χάος πριν από την επέμβαση του Haussmann.

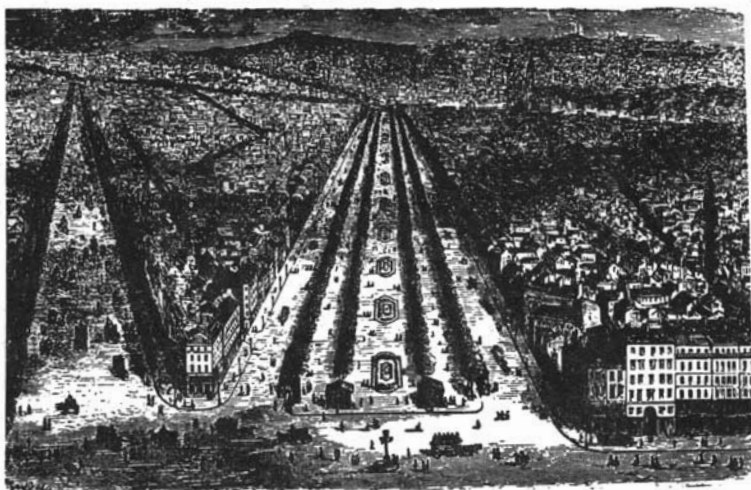
Παρίσι: Οί νέες χαράξεις. Άλλο είδος «θεραπείας»





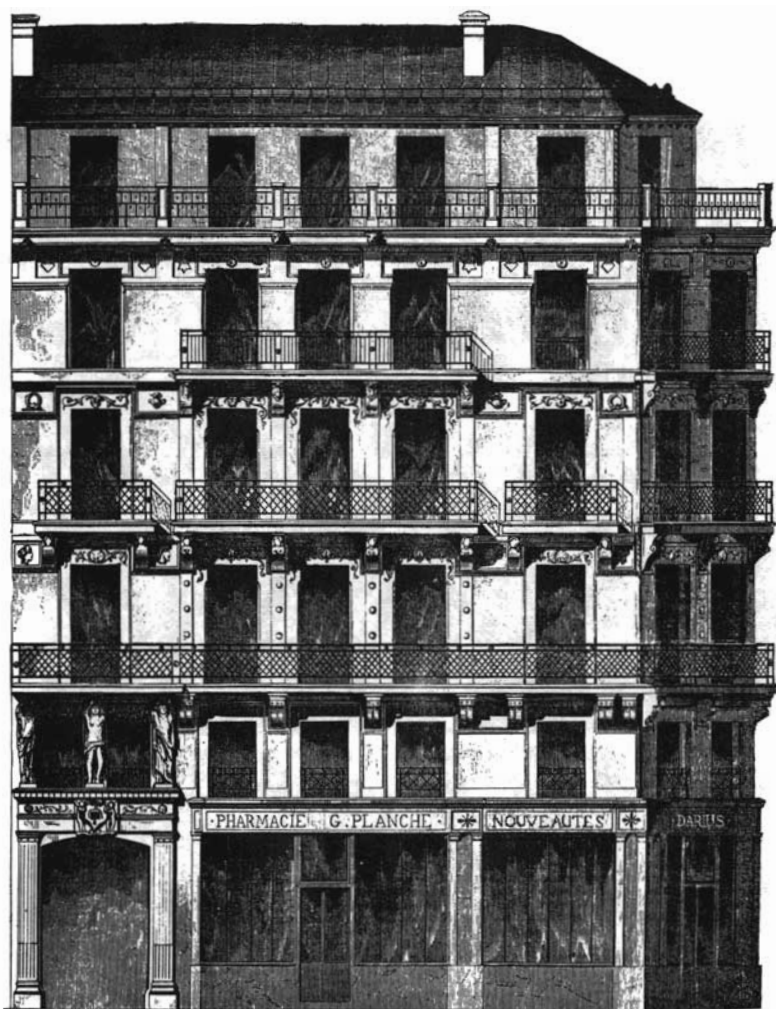
Ἐκ τῶν ἐπεμβάσεων τοῦ Hausmann.

Ἡ νέα μορφή - Ἡ νέα τάξη (1863 Παρίσι)

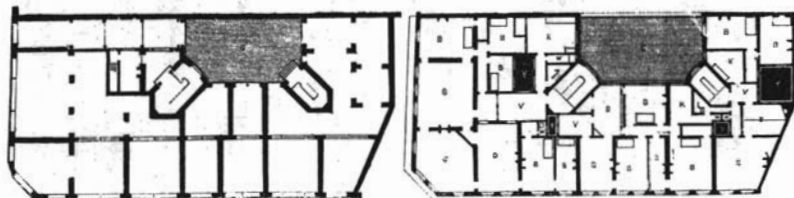




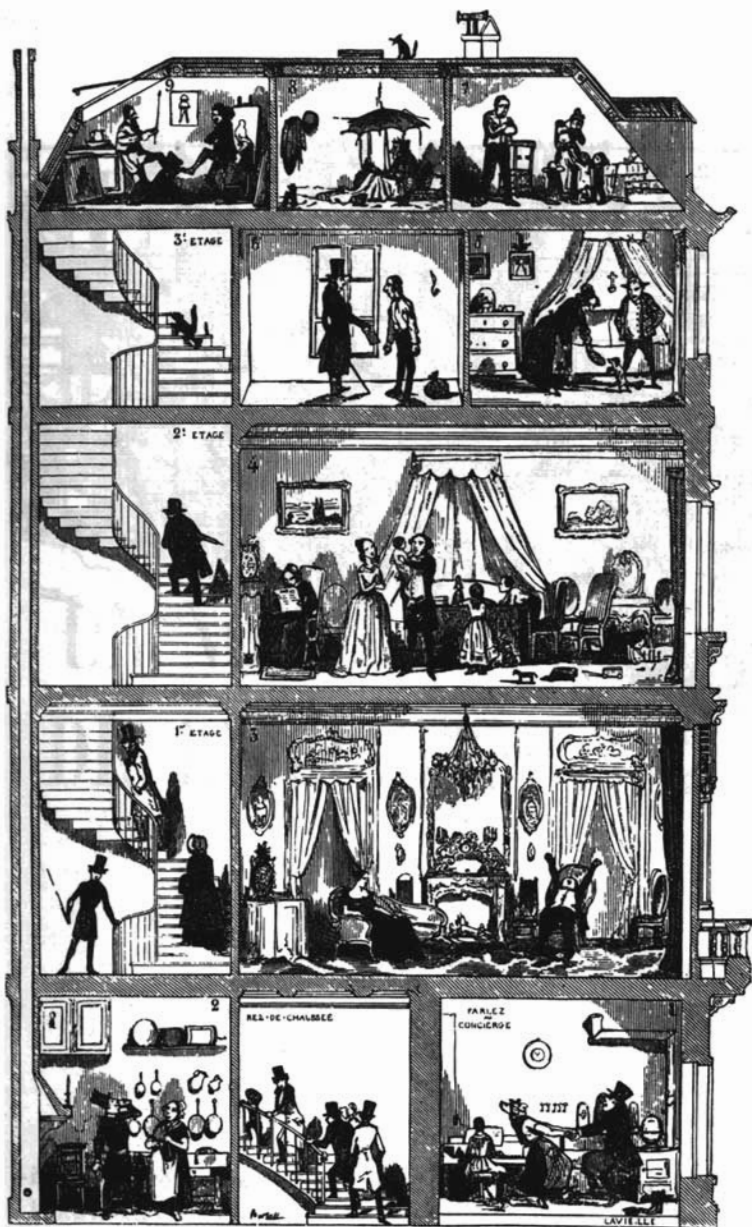
Ἡ νέα μορφή - Ἡ νέα τάξη (1850 Παρίσι)



Η νέα μορφή - Η νέα τάξη (1853 Παρίσι)







'Η νέα μορφή - 'Η νέα τάξη (1904 Παρίσι)



‘ Η νέα μορφή - ‘ Η νέα τάξη (Ρυθμιστικό σχέδιο του Σικά-  
γου, τό 1912.

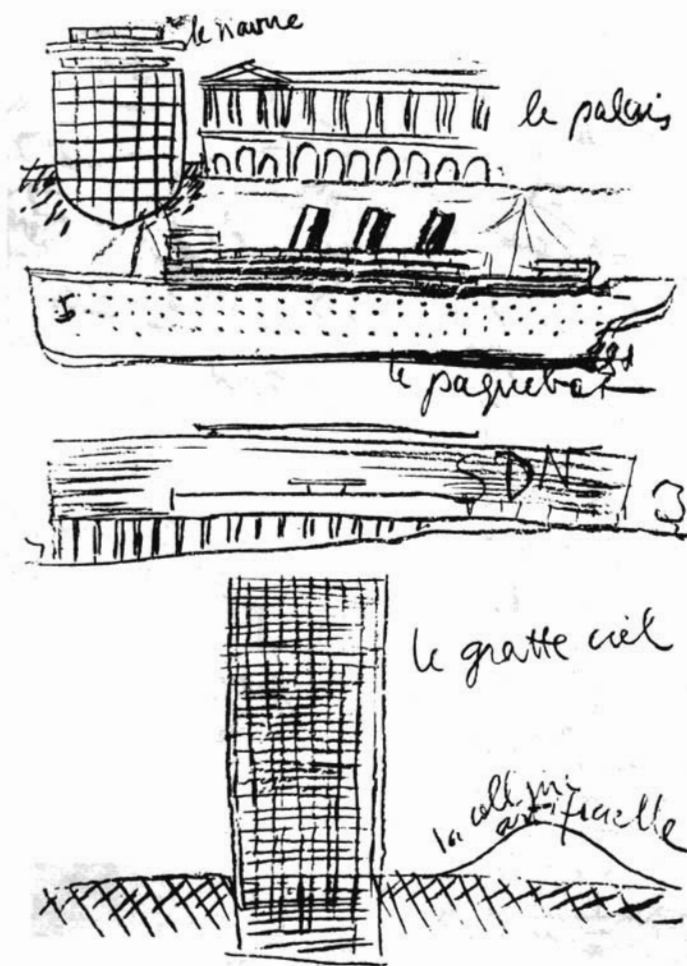
**LES TECHNIQUES  
SONT L'ASSIETTE  
MÊME DU LYRISME  
ELLES OUVRONT  
UN NOUVEAU CYCLE  
DE L'ARCHITECTURE**

\* Η λατρεία της τεχνικής: ή δήλωση. (Le Corbusier, «Précisions»)



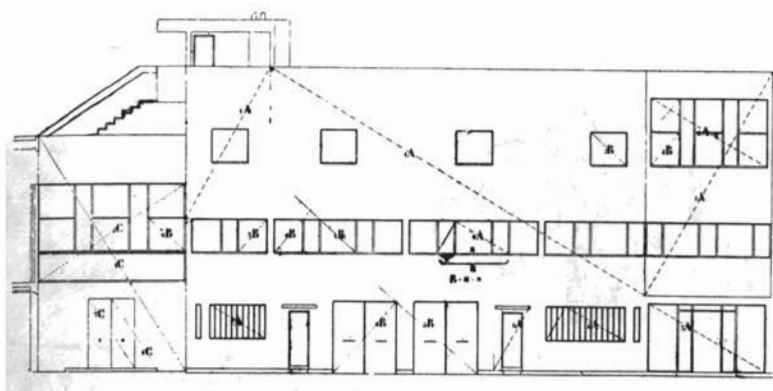
Silo à grain.

**TROIS RAPPELS**  
**A MESSIEURS LES ARCHITECTES**  
**I**  
**LE VOLUME**



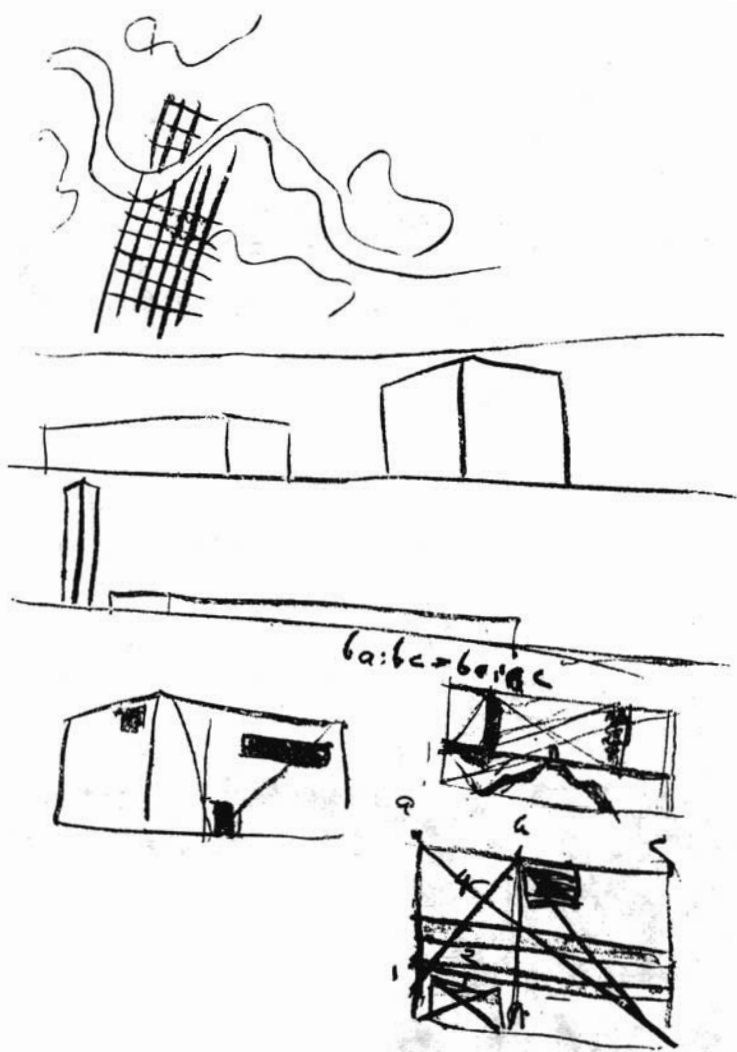
‘Η λατρεία της τεχνικής, ή λατρεία της «λειτουργικότητας»: πρότυπα του «μοντέρνου πνεύματος»: τό υπερωκεάνειο, ό ούρανοξύστης.....(L. C. «Présisions»)





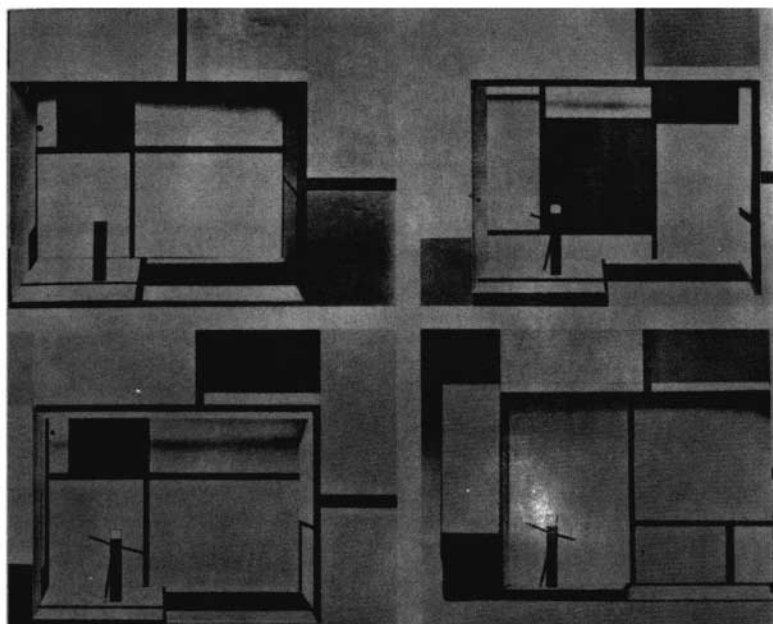
«Les Traces regulateurs» (L.C. «Vers une Architecture»)



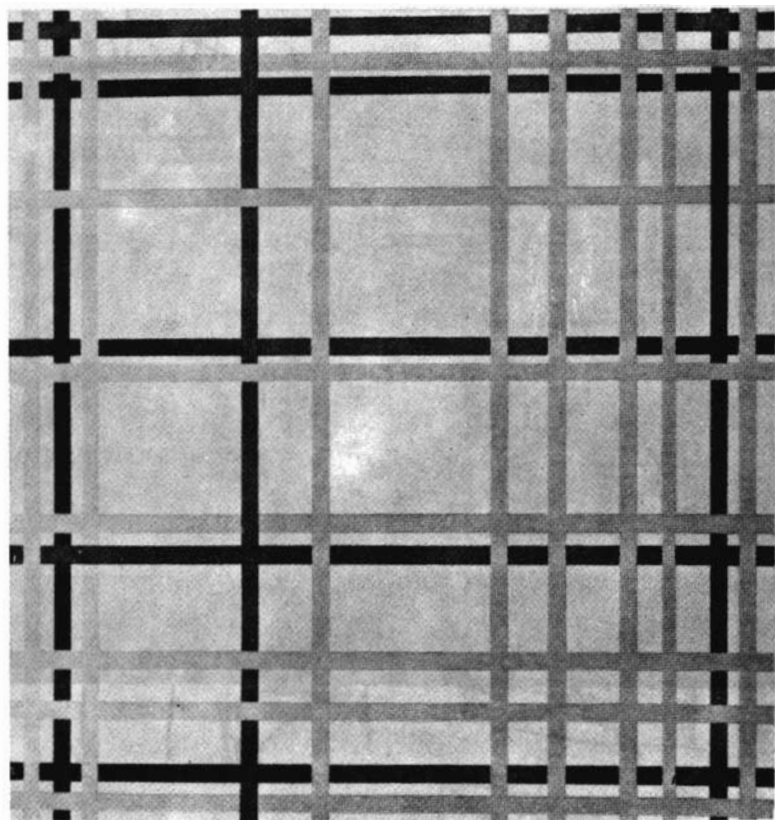


‘ Η λατρεία τής «άρμονίας»: οί άρμονικές χαράξεις, ή άρμονική ζωή.....(δπ. π.)





-Μόντριαν - σκηνογραφία



-Μόντριαν - «Νέα Ύόρκη»



Ἡ λατρεία τοῦ «standart» (L.C. Vers une Architecture)

# MAISONS EN SERIE

L'etat d'esprit de la serie... (L.C. όπ, π.).

# la ville

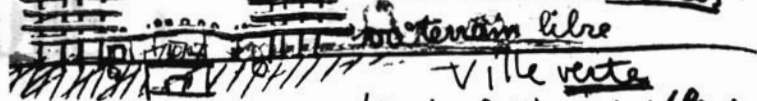


la rue métrique.....  
...et d'aujourd'hui!!  
canalisations congestion!  
Bruit  
Congestion



40% hygiène 40% terrain gagné.

rue double = classement  
rue = usage en longueur  
canalisations taillées



terrain libre

Ville verte

la circulation est / fleur  
+ ports d'accostement

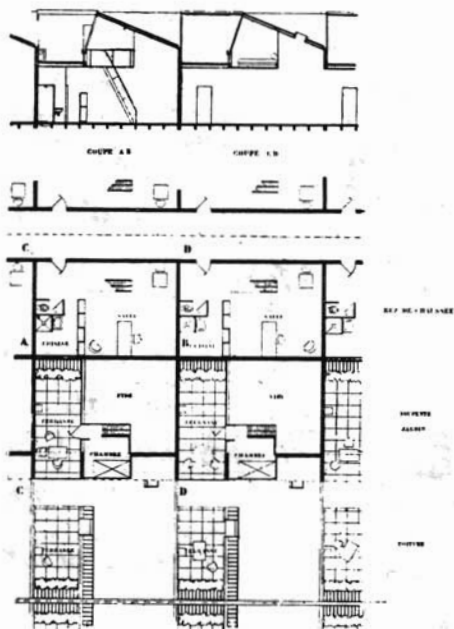
circulation

+ hygiène 100% terrain

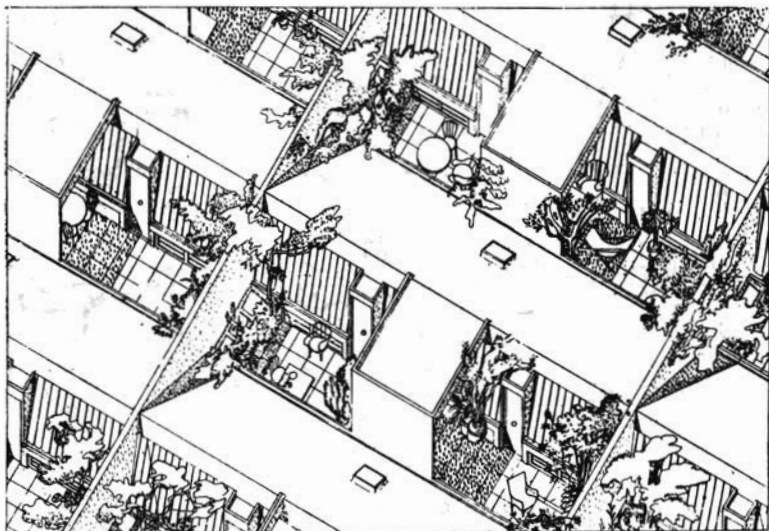


Η νέα πόλη είναι εύαερη, εϋήλια, υγιεινή, χαρούμενη...

(L. C. Précisions)



Coupe et plan.



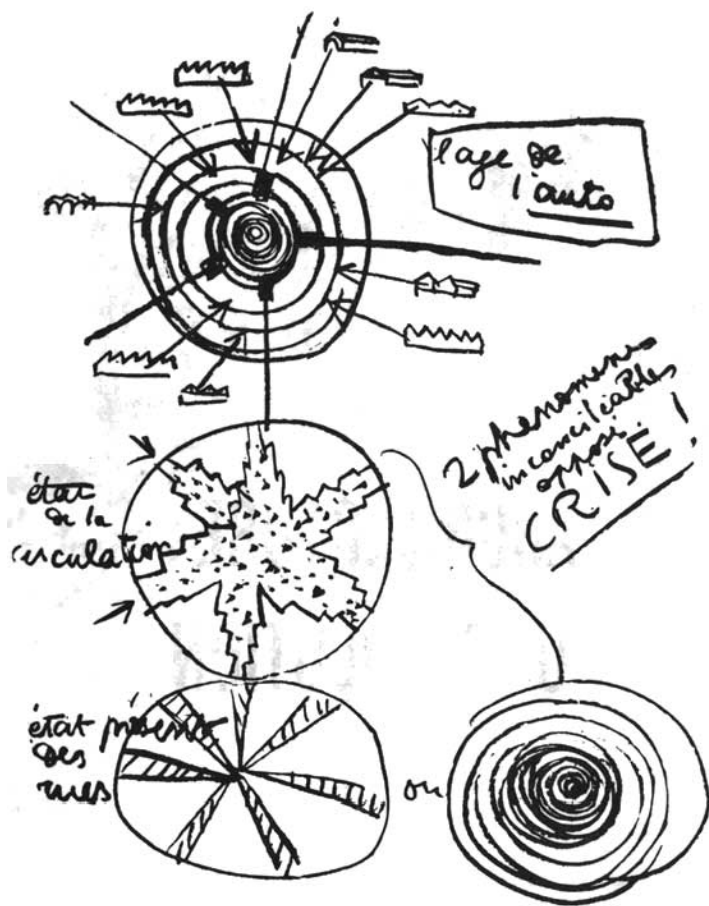
L'etat d'esprit de la serie... 'Η φύση στο δώμα... (L.C. Vers une Architecture)

**UN HOMME =  
UNE CELLULE  
DES CELLULES =  
LA VILLE**

**UNE VILLE CONTEMPORAINE  
DE TROIS MILLIONS D'HABITANTS  
BUENOS-AYRES  
EST-ELLE UNE VILLE MODERNE ?**

**UNE CELLULE**  
**A**  
**L'ÉCHELLE HUMAINE**





'Η κρίση... και ή λύση της... (L.C.Précisious)

# ARCHITECTURE OU RÉVOLUTION

Ἄρχιτεκτονική ἢ Ἐπανάσταση (L. C. δπ.π.).



LA VILLE VERTE

les gratte ciel de verre

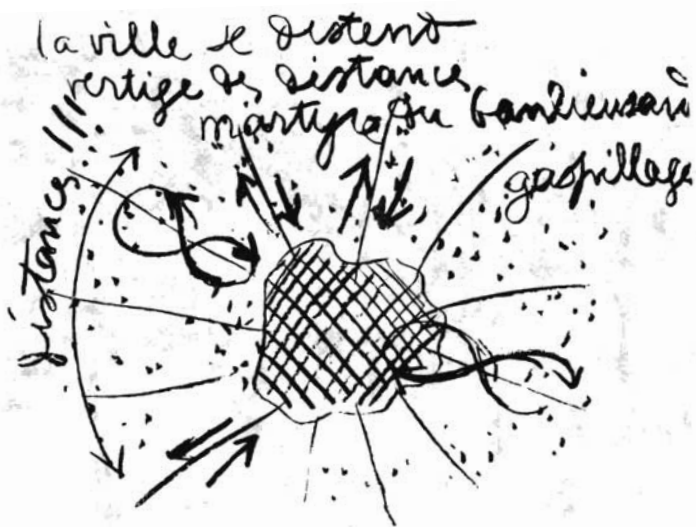


les rues superposées

l'interstrade

les résidents

les bases nouvelles de la  
composition urbaine  
 un nouveau lyrisme de l'épo =  
 = que machiniste



La ville doit se réserver  
 par la valorisation de son sol



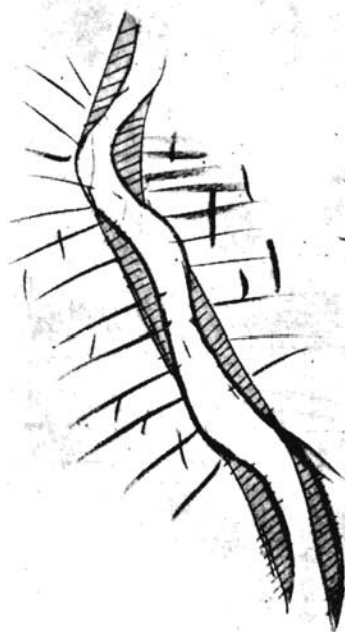
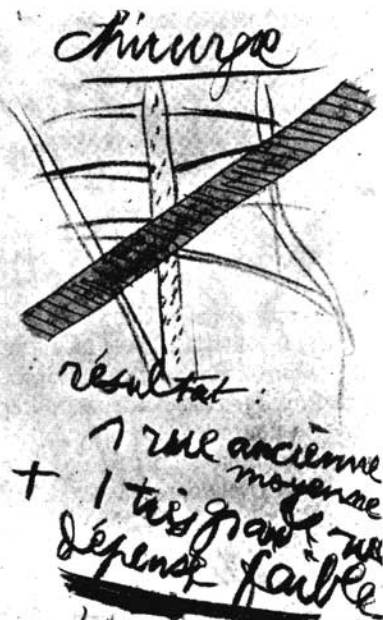
adaptation des services communs  
 à la vie moderne

La ville peut devenir  
 une VILLE VERTE

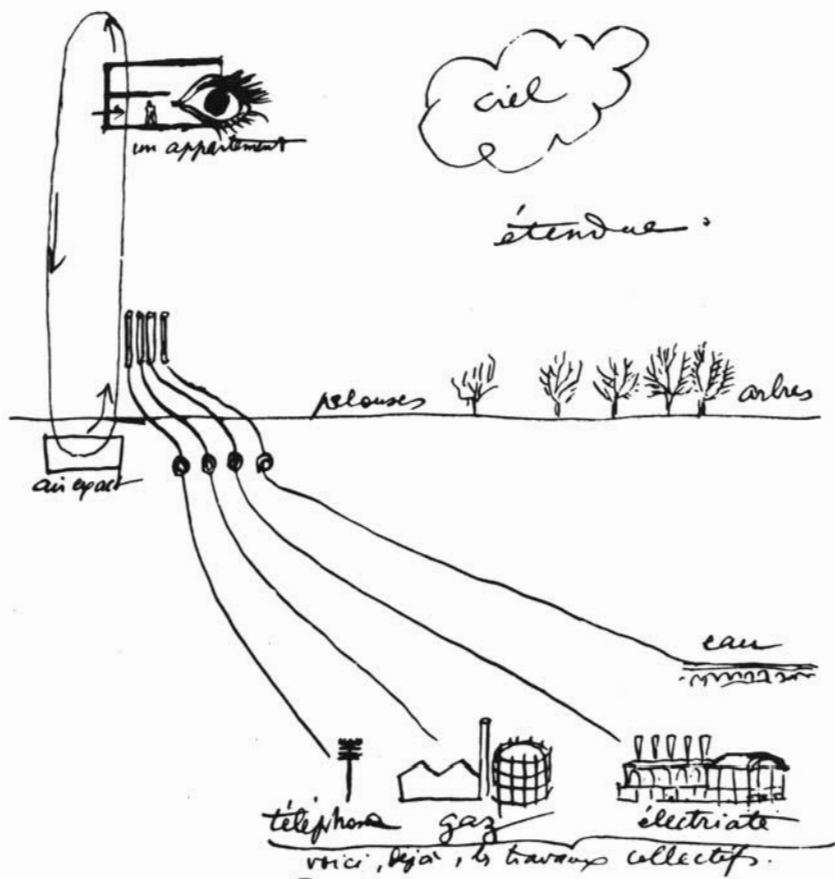
\* Η κρίση.....καί ἡ λύση της....(ὄπ. π.)



\* Η κρίση.....καί η λύση της....(δπ. π.)



ή κρίση και ή λύση της.



Η μοντέρνα αρχιτεκτονική.....ή σωτηρία του κόσμου (σχ. Le Corbusier)