

«ΒΙΩΣΙΜΕΣ ΠΟΛΕΙΣ» ΣΤΗΝ ΕΛΛΑΔΑ ΤΗΣ ΟΙΚΟΝΟΜΙΚΗΣ ΚΡΙΣΗΣ

Ευαγγελία Αθανασίου

Επίκουρη Καθηγήτρια, Τμήμα Αρχιτεκτόνων Μηχανικών, Αριστοτέλειο Πανεπιστήμιο
Θεσσαλονίκης,
evieath@arch.auth.gr

ΠΕΡΙΛΗΨΗ

Η εισήγηση αναδεικνύει πτυχές της σχέσης ανάμεσα στη συνθήκη της οικονομικής κρίσης και τον στόχο της αστικής βιωσιμότητας. Όπως και η έννοια της βιώσιμης ανάπτυξης, η έννοια της αστικής βιωσιμότητας στοιχειοθετήθηκε, στις αρχές της δεκαετίας του '90, ως μία πραγματιστική έννοια διαχείρισης και σχεδιασμού των πόλεων στο πλαίσιο του υπάρχοντος μοντέλου ανάπτυξης και όχι ως εναλλακτική, κοινωνικά μεταρρυθμιστική πρόταση. Είκοσι χρόνια αργότερα, η βιωσιμότητα συρρικνώνεται στη 'πράσινη' της συνιστώσα και ενσωματώνεται στη κυρίαρχη νεοφιλελεύθερη ρητορική ως μία διάσταση της αστικής ανταγωνιστικότητας. Η 'πράσινη' στρατηγική των πόλεων, παρουσιάζεται ως μία σειρά τεχνικών επιλογών, που δεν συνδέονται με τις πολιτικές και κοινωνικές διαδικασίες που συγκροτούν, αναπαράγουν και εμπεριέχονται στο αστικό περιβάλλον.

Στην Ελλάδα, τα χρόνια της κρίσης, η περιβαλλοντική προστασία τίθεται με όρους αντιφατικούς και αποκλίνοντες στη δημόσια σφαίρα: αφ' ενός παρουσιάζεται ως εμπόδιο στον στόχο της ανάπτυξης, αφ' ετέρου ενσωματώνεται στην ρητορική της 'πράσινης ανάπτυξης', ως στοιχείο προσέλκυσης επενδύσεων. Ειδικότερα, η σχέση της οικονομικής κρίσης με την αστική βιωσιμότητα υλοποιείται σε πολλαπλές χωρικές κλίμακες. Εθνικές πολιτικές που νομιμοποιούνται στο πλαίσιο των υποχρεώσεων των Μνημονίων, όπως ο νόμος για τις fast track επενδύσεις, η πολεοδομική μεταρρύθμιση, η 'αξιοποίηση' της δημόσιας γης υπονομεύουν βασικές διαστάσεις του παραδείγματος της βιώσιμης πόλης. Τοπικές πρακτικές για την πόλη, όπως οι ήπιες παρεμβάσεις του Δήμου Θεσσαλονίκης στο δημόσιο χώρο και η διεκδίκηση του τίτλου της European Green Capital 2014, επενδύουν στην ρητορική της 'πράσινης πόλης'. Ταυτόχρονα, παραχωρήσεις εδάφους και ευθύνης σε ιδιώτες, η επικείμενη ιδιωτικοποίηση φυσικών πόρων, όπως το νερό, υπονομεύουν βασικές διαστάσεις της κοινωνικής βιωσιμότητας και απογυμνώνουν την πόλη από το πολιτικό της περιεχόμενο.

Λέξεις Κλειδιά: *αστική βιωσιμότητα, περιβαλλοντική προστασία, οικονομική κρίση*

1. ΕΙΣΑΓΩΓΗ

Η εισήγηση εστιάζει στην κλίμακα της πόλης και επιχειρεί να φωτίσει πτυχές της σχέσης ανάμεσα στη συνθήκη της οικονομικής κρίσης και τον στόχο της αστικής βιωσιμότητας. Η σχέση διερευνάται στο επίπεδο των συντεταγμένων πολιτικών και της ρητορικής τους, και όχι των παράπλευρων επιπτώσεων της μείωσης των οικονομικών πόρων, στην περιβαλλοντική συμπεριφορά των πολιτών, που είναι πολλές και ποικίλες.

2. ΠΡΟΣΤΑΣΙΑ ΤΟΥ ΠΕΡΙΒΑΛΛΟΝΤΟΣ ΚΑΙ ΑΝΑΠΤΥΞΗ

Η σχέση ανάμεσα στην οικονομική ανάπτυξη και την προστασία του φυσικού περιβάλλοντος είναι αντικείμενο συζήτησης τουλάχιστον από τις αρχές της δεκαετίας του 1970, όταν διοργανώθηκε από τον ΟΗΕ στη Στοκχόλμη, η πρώτη διάσκεψη κορυφής με θέμα την παγκόσμια περιβαλλοντική κρίση και την ανάγκη παγκόσμιας συνεργασίας για την αντιμετώπισή της¹. Οι ηγέτες των φτωχών χωρών του κόσμου εμφανίστηκαν τότε δύσπιστοι σε οποιαδήποτε συνεργασία για το περιβάλλον, που απειλούσε να υπονομεύσει τις δικές τους δυνατότητες για ανάπτυξη, στο όνομα της πλανητικής ισορροπίας. Η επίκληση της οικουμενικότητας των περιβαλλοντικών προβλημάτων, του κοινού πλανητικού συμφέροντος και της κοινής ευθύνης για την αναστροφή των περιβαλλοντικών προβλημάτων έγινε αντιληπτή ως μία ακόμη προσπάθεια χειραγώγησής των φτωχών χωρών από τις πλούσιες βιομηχανικές χώρες της Δύσης – από εκείνες δηλαδή που ήταν υπεύθυνες για την περιβαλλοντική κρίση. Καμία συμφωνία δεν επετεύχθη και το ζήτημα της φτώχειας αναδείχθηκε στο κέντρο του ενδιαφέροντος. «Δεν είναι η φτώχεια και η ανάγκη οι χειρότερες αιτίες ρύπανσης;» έλεγε η πρωθυπουργός της Ινδίας Ιντιρα Γκάντι στην εναρκτήρια ομιλία της. Η αντίδραση εκείνη των φτωχών μπορεί να ενταχθεί στην παραδοσιακή άποψη που θεωρεί την περιβαλλοντική προστασία ένα «μετα-υλιστικό» ζητούμενο, που διατυπώνεται σε κοινωνίες που έχουν ήδη αναπτυχθεί επαρκώς ώστε να έχουν λύσει τα προβλήματα επιβίωσης και να ανησυχούν πλέον για ζητήματα ποιότητας ζωής. Η προστασία του περιβάλλοντος γίνεται αντιληπτή ως εμπόδιο στην οικονομική ανάπτυξη. Στο αντίποδα της παραδοσιακής αυτή προσέγγισης, οι Martinez-Alier και Guha (1997) θεωρούν ότι το ενδιαφέρον για τους φυσικούς πόρους και το περιβάλλον είναι συχνά μέρος της ίδιας της στρατηγικής επιβίωσης των κοινωνιών και επομένως όχι «μετα-υλιστικό» ζητούμενο, αλλά αναγκαία συνθήκη. Τεκμηριώνουν την άποψή τους παρουσιάζοντας περιβαλλοντικά κινήματα που εκδηλώθηκαν σε φτωχές χώρες, όχι με στόχο την βελτίωση της ποιότητας ζωής αλλά την ίδια την επιβίωση παραδοσιακών κοινοτήτων που εξαρτώνται από τους τοπικά διαθέσιμους φυσικούς πόρους και αγωνίζονται για την διατήρησή τους.

Κατά τη διάρκεια της δεκαετίας του 1980, διατυπώθηκαν τα οικονομικά του περιβάλλοντος που προώθησαν την ιδέα ότι η περιβαλλοντική προστασία, όχι μόνο δεν είναι εμπόδιο στην ανάπτυξη αλλά μπορεί και να αποτελέσει εφελκυστικό. Οι θεωρητικοί των οικονομικών του περιβάλλοντος προτείνουν την ένταξη της περιβαλλοντικής προστασίας στους μηχανισμούς της αγοράς και όχι στον έλεγχο του κράτους. Με την απόδοση χρηματικής αξίας στα μέχρι τώρα 'κοινά' περιβαλλοντικά αγαθά, όπως το καθαρό νερό, η ποιότητα της ατμόσφαιρας ή η θέα ενός όμορφου τοπίου (Pearce, Markandya, Barbier, 1989) η περιβαλλοντική υποβάθμιση μπορεί να γίνει ασύμφορη και να προωθηθεί η προστασία του περιβάλλοντος χωρίς να είναι αναγκαία η ρυθμιστική παρέμβαση και ο έλεγχος του κράτους. Τα οικονομικά του περιβάλλοντος προετοίμασαν το έδαφος για την μετέπειτα κυριαρχία της έννοιας της βιώσιμης ανάπτυξης. Η βιώσιμη ανάπτυξη, απαντώντας στο αδιέξοδο της Στοκχόλμης, και αφήνοντας πίσω την κοινωνικά μεταρρυθμιστική ατζέντα του '70, δεν ασκεί κριτική στο ισχύον πρότυπο ανάπτυξης. Απενοχοποιεί την ανάπτυξη και θεωρεί ότι περαιτέρω οικονομική και τεχνολογική ανάπτυξη είναι απαραίτητη ώστε να καλυφθούν οι ανάγκες των φτωχών του κόσμου. Έτσι μπορεί να εξασφαλιστεί και η συνεργασία τους στο όνομα του πλανήτη. Χωρίς αποκλίσεις από το ισχύον καπιταλιστικό μοντέλο, η οικονομική ανάπτυξη συνδυάζεται με

¹ United Nations Sustainable Development Knowledge Platform
<http://sustainabledevelopment.un.org/index.php?menu=1373>

ταυτόχρονη προώθηση της περιβαλλοντικής προστασίας και της κοινωνικής ισότητας. Η βιώσιμη ανάπτυξη είναι ένας ασαφώς ορισμένος όρος και, ως τέτοιος, έγινε κοινά αποδεκτός. Κυριάρχησε στη συζήτηση για το περιβάλλον από τη δεκαετία του '90 και μετά, ενώ για κάποιους κριτικούς δεν περιείχε καμία μεταρρυθμιστική δυναμική. Αντιθέτως λειτούργησε ως προπέτασμα καπνού, αφού πρόσφερε νομιμοποίηση σε μία business as usual πρακτική για το περιβάλλον. Στη συνέχεια, κατά τη διάρκεια της δεκαετίας του 1990, αναπτύχθηκε η θεωρία του οικολογικού εκσυγχρονισμού (Hajer 1995, Spaargaren, 1997 κ.α.) που υποστήριξε ότι η οικονομική και τεχνολογική ανάπτυξη αποτελούν διέξοδο από την περιβαλλοντική κρίση, υιοθέτησαν τον ρόλο της αγοράς και τον συμπληρωματικό ρόλο του κράτους, και δημιούργησαν τη βάση για την διατύπωση της 'πράσινης ανάπτυξης'. Στη κυρίαρχη συζήτηση για το περιβάλλον, η περιβαλλοντική προστασία και η οικονομική ανάπτυξη δεν θεωρούνται πλέον αντιφατικοί στόχοι, αλλά αλληλοτροφοδοτούμενοι.

2.1 ΑΠΟ ΤΗ 'ΒΙΩΣΙΜΗ ΠΟΛΗ' ΣΤΗ ΠΟΛΗ ΠΟΥ ΑΝΤΕΧΕΙ ΚΑΙ ΑΝΤΑΓΩΝΙΖΕΤΑΙ

Στις αρχές της δεκαετίας του 1990, η αστικοποίηση είχε γίνει πλέον πλανητικό φαινόμενο και οι πόλεις αναγνωρίστηκαν ως μέρος του περιβαλλοντικού ζητήματος αλλά και, για πρώτη φορά ως μέρος της λύσης. Από τη Διάσκεψη του Ρίο το 1992 και έπειτα, η αστική διάσταση της περιβαλλοντικής κρίσης υπάρχει σε όλες τις διακηρύξεις και συμφωνίες για το περιβάλλον. Όπως και η έννοια της βιώσιμης ανάπτυξης, με την οποία συνδέεται εννοιολογικά, η έννοια της αστικής βιωσιμότητας στοιχειοθετήθηκε στις αρχές της δεκαετίας του 1990, ως μία πραγματιστική έννοια διαχείρισης και σχεδιασμού των πόλεων στο πλαίσιο του υπάρχοντος μοντέλου ανάπτυξης και όχι ως εναλλακτική, κοινωνικά μεταρρυθμιστική πρόταση. Η αρχική της θεωρητική συγκρότηση εμπεριείχε την περιβαλλοντική προστασία, την οικονομική ανάπτυξη και την κοινωνική δικαιοσύνη ως τρεις αλληλένδετες διαστάσεις της βιώσιμης πόλης.

Ο στόχος της βιώσιμης αστικής ανάπτυξης έχει πλέον ενσωματωθεί στα εθνικά πλαίσια του πολεοδομικού σχεδιασμού στις χώρες της Ευρώπης και είναι κυρίαρχος στο σκεπτικό αστικών στρατηγικών, διαγωνισμών, μεμονωμένων παρεμβάσεων και στην ρητορική των φορέων της τοπικής αυτοδιοίκησης για τις πόλεις. Η αστική βιωσιμότητα, με μία συρρικνωμένη και μονοδιάστατη έκφρασή της αυτή των καλοσχεδιασμένων πάρκων, των πεζοδρομημένων κέντρων με τα υπαίθρια καφέ, της καθαρής ατμόσφαιρας και της βιώσιμης κινητικότητας, μπορεί να συμβάλει στην προβολή μίας ανανεωμένης και ελκυστικής εικόνας της πόλης στον κόσμο των επενδυτών, των επιχειρήσεων και των τουριστών. Περιθωριοποιείται η κοινωνική της διάσταση, συρρικνώνεται σε μια τεχνική και επιφανειακή 'πράσινη' συνιστώσα και ενσωματώνεται στη νεοφιλελεύθερη αστική πολιτική ως μία διάσταση του κυρίαρχου δόγματος της αστικής ανταγωνιστικότητας. Από το 2010, κάθε χρόνο η Ευρωπαϊκή Ένωση απονέμει τον τίτλο της 'Ευρωπαϊκής Πράσινης Πρωτεύουσας'² ενώ το Economist Intelligence Unit του περιοδικού Economist, που έχει ως αντικείμενο να βοηθά τους επενδυτές να αναγνωρίζουν επενδυτικές ευκαιρίες, αξιολογεί και κατατάσσει τις πόλεις του κόσμου ως προς την περιβαλλοντική τους βιωσιμότητα³. Το πρόγραμμα αυτό χρηματοδοτείται από τη Siemens. Η βιώσιμη πόλη γίνεται 'πράσινη' και ανταγωνιστική.

Η πιο πρόσφατη έννοια της αστικής ανθεκτικότητας (urban resilience) μπορεί να θεωρηθεί ως μία μετεξέλιξη της αστικής βιωσιμότητας. Αναφέρεται στην δυνατότητα των

² <http://ec.europa.eu/environment/europeangreencapital/>

³ <http://www.siemens.com/entry/cc/en/greencityindex.htm>

πόλεων να αντιμετωπίσουν μία κρίση που προέρχεται είτε από φυσικά αίτια παραδείγματος χάριν έναν σεισμό ή μία πλημμύρα είτε από ανθρωπογενή αίτια παραδείγματος χάριν ένα τρομοκρατικό χτύπημα ή ακόμη και μία μεγάλη οικονομική κρίση (Vale και Campanella 2005). Κεντρική στη νέα συζήτηση είναι η δυνατότητα ανάκαμψης από τις πιθανές επιπτώσεις της κλιματικής αλλαγής (OECD, 2010). Η αστική ανθεκτικότητα αξιολογώντας θεσμούς και υποδομές περιθωριοποιεί τις σημαντικές διαφοροποιήσεις στις επιπτώσεις των κρίσεων μέσα στην ίδια πόλη, σε διαφορετικές κοινότητες και διαφορετικές περιοχές και αποδίδει τεχνικό, μη πολιτικό χαρακτήρα επείγοντος στη διαχείριση των αστικών ζητημάτων. Γρήγορα, και η ανθεκτικότητα συνδέθηκε με την ανταγωνιστικότητα, καθώς μία ανθεκτική πόλη προετοιμασμένη για την οποιαδήποτε αλλαγή προσφέρει σταθερό περιβάλλον για επενδύσεις. Η ανθεκτική πόλη, μια πόλη τεχνικά προετοιμασμένη για την επικείμενη αλλαγή, είναι μία ανταγωνιστική πόλη.

Συνολικά, οι στρατηγικές για την «πράσινη» ανάπτυξη και την ανθεκτικότητα των πόλεων παρουσιάζονται ως μία σειρά τεχνικών, μη πολιτικών επιλογών, που επιβάλλονται από μία επιστημονικά τεκμηριωμένη, και αδιαμφισβήτητη επείγουσα αναγκαιότητα φυσικής – και άρα ανώτερης - προέλευσης (βλ. Swyngedouw, 2009). Η αναγκαιότητα των πόλεων να αποκριθούν στα δεινά της περιβαλλοντικής υποβάθμισης και να προλάβουν τις καταστροφικές επιπτώσεις της κλιματικής αλλαγής, αποσυνδέει τις πόλεις από τις πολιτικές και κοινωνικές διαδικασίες που συγκροτούν, αναπαράγουν και εμπεριέχονται σε όλες τις διαστάσεις του αστικού περιβάλλοντος. Σε συνδυασμό με το, επίσης αδιαμφισβήτητο, ζητούμενο της αστικής ανταγωνιστικότητας στη παγκόσμια οικονομία, η αστική πολιτική γίνεται ζήτημα τεχνικής διαχείρισης.

3. Η ΕΛΛΗΝΙΚΗ ΚΡΙΣΗ ΚΑΙ Η ΠΡΟΣΤΑΣΙΑ ΤΟΥ ΠΕΡΙΒΑΛΛΟΝΤΟΣ

Στην Ελλάδα, τα χρόνια της κρίσης και του προγράμματος οικονομικής αναπροσαρμογής ο στόχος της περιβαλλοντικής προστασίας γενικά τίθεται με όρους αντιφατικούς και αποκλίνοντες στη δημόσια σφαίρα: παρουσιάζεται αφ' ενός ως εμπόδιο στον στόχο της ανάπτυξης και της επανάκαμψης της οικονομίας αφ' ετέρου ενσωματώνεται στην ρητορική της 'πράσινης ανάπτυξης' της χώρας ως στοιχείο οικονομικής μεγέθυνσης και προσέλκυσης επενδυτικών κεφαλαίων.

Η ρητορική της σύγκρουσης ανάμεσα στην ανάπτυξη και την περιβαλλοντική προστασία αναπτύχθηκε ρητώς στις αρχές του 2011, την περίοδο που η τότε υπουργός Περιβάλλοντος Ενέργειας και Κλιματικής Αλλαγής προωθούσε το Νομοσχέδιο για την προστασία της Βιοποικιλότητας που τελικά ψηφίστηκε με τροποποιήσεις. Μέσα από το νόμο αυτό, ανάμεσα σε άλλα, επιχειρήθηκε η αύξηση της αρτιότητας των εκτός σχεδίου οικοπέδων μόνο σε περιοχές που εντάσσονται μέσα στο ευρωπαϊκό δίκτυο προστατευόμενων περιοχών Natura 2000. Η αντιδράσεις ήρθαν από όλα τα κόμματα και εστίασαν σε ζητήματα κοινωνικής δικαιοσύνης αλλά κυρίως στο επιχείρημα ότι μία τέτοια κίνηση θα περιόριζε περαιτέρω την ανάπτυξη που είχε ήδη πληγεί από την κρίση⁴.

Υπόρρητα, ειδικοί νόμοι και διατάξεις σε «πολυνομοσχέδια» των τελευταίων ετών επιχειρούν να προωθήσουν την πολυπόθητη ανάπτυξη παρακάμπτοντας ή περιορίζοντας την περιβαλλοντική προστασία. Ο νόμος 3894/2010 για την Επιτάχυνση και Διαφάνεια Υλοποίησης Στρατηγικών Επενδύσεων, γνωστός και ως fast track, είναι ο κεντρικός νόμος που στοχεύει στην βελτίωση του επενδυτικού κλίματος και την προσέλκυση

⁴ Πληθαράς Α. «Εκτός σχεδίου δόμηση: μια πράξη του πολέμου για το περιβάλλον» *Εφημερίδα Αυγή* Φύλλο 6-2-2011.

ιδιωτικών κεφαλαίων. Σ' αυτή τη κατεύθυνση και με στόχο την μείωση της γραφειοκρατίας ο νομός επιτρέπει, ανάμεσα στ' άλλα, την τροποποίηση όρων δόμησης στις εντός σχεδίου περιοχές καθώς και άλλων δεσμεύσεων που προκύπτουν από τα θεσμοθετημένα Γενικά Πολεοδομικά Σχέδια και τις Πολεοδομικές Μελέτες. Στις εκτός σχεδίου περιοχές επιτρέπει την μετακίνηση της γραμμής του αιγιαλού για την παραχώρηση της χρήσης της παραλίας στους επενδυτές και την κατασκευή κτιρίων στη ζώνη του αιγιαλού, με τον όρο ότι η ιδιοκτησία τους θα παραχωρηθεί στο ελληνικό δημόσιο από το οποίο ο επενδυτής θα τα νοικιάζει. Στη πράξη, η κεντρική πολιτική υιοθετεί με τρόπο σαφή την προσέγγιση που θεωρεί την προστασία του περιβάλλοντος εμπόδιο στην ανάπτυξη, όπως αυτή είχε διατυπωθεί στις αρχές της δεκαετίας του 1970 και κυριάρχησε στη συζήτηση της πρώτης διάσκεψης του ΟΗΕ για το περιβάλλον. Η άρση των περιβαλλοντικών ελέγχων και περιορισμών συνδέεται με την δημιουργία ευνοϊκού επενδυτικού κλίματος και την ώθηση στην οικονομική ανάπτυξη. Η περιβαλλοντική προστασία γίνεται πολυτέλεια στο όνομα της οικονομικής μεγέθυνσης.

Ταυτόχρονα, η έννοια της βιώσιμης ανάπτυξης ενεργοποιείται για να νομιμοποιήσει πολιτικές και έργα αποδίδοντάς τους «πράσινη» χροιά. Διατυπώνεται εδώ μία αποκλίνουσα ρητορική που δεν βλέπει σύγκρουση ανάμεσα στην περιβαλλοντική προστασία και την οικονομική ανάπτυξη, αντιθέτως θεωρεί ότι τα δύο μπορούν να συνδυαστούν και να αλληλοϋποστηριχτούν. Στο πνεύμα της θεωρίας του οικολογικού εκσυγχρονισμού και της περιβαλλοντικής οικονομίας, η βιώσιμη διαχείριση των αποβλήτων, η μετακίνηση της παραγωγής ενέργειας προς τις ανανεώσιμες πηγές ενέργειας, η προστασία ενός ευαίσθητου οικοσυστήματος μπορούν να τροφοδοτήσουν μία 'πράσινη' ανάπτυξη. Σ' αυτή την κατεύθυνση, μεγάλης κλίμακας επενδύσεις για εγκαταστάσεις εκμετάλλευσης αιολικής και ηλιακής ενέργειας, και νέου τύπου τουριστικές εγκαταστάσεις που εντάσσονται στις διαδικασίες του νόμου για τις fast track επενδύσεις, επενδύονται με πράσινο μανδύα. Με περιορισμένους περιβαλλοντικούς ελέγχους, αμφισβητούμενα οικονομικά οφέλη, κατανάλωση γης, αισθητική και λειτουργική υποβάθμιση ευαίσθητων τοπίων, εξάντληση των υδατικών πόρων και με την αντίδραση των τοπικών κοινωνιών⁵, ο περιβαλλοντικός χαρακτήρας τέτοιων έργων παραμένει μόνο ως μέσο νομιμοποίησης της επένδυσης.

3.1 ΒΙΩΣΙΜΕΣ ΠΟΛΕΙΣ ΣΤΗΝ ΕΛΛΑΔΑ ΤΗΣ ΚΡΙΣΗΣ

Η σχέση της οικονομικής κρίσης με την αστική βιωσιμότητα υλοποιείται σε πολλαπλές χωρικές κλίμακες που καλύπτουν όλο το φάσμα ανάμεσα στη διεθνή σκηνή των συμφωνιών για τα πλανητικά περιβαλλοντικά προβλήματα μέχρι τις τοπικές στρατηγικές που υιοθετούνται από την τοπική αυτοδιοίκηση. Παρατηρείται επιστροφή στην υιοθέτηση μίας συγκρουσιακής σχέσης ανάμεσα στην οικονομική ανάπτυξη και την αστική βιωσιμότητα στο επίπεδο των πολιτικών, είτε αυτές αφορούν άμεσα το αστικό περιβάλλον είτε έμμεσα. Την ίδια στιγμή, προωθείται μία ρητορική συνεργασίας ανάμεσα στην «πράσινη» αστική ανάπτυξη και την αστική ανταγωνιστικότητα, κυρίως όσον αφορά τοπικές αστικές παρεμβάσεις στην Αθήνα και την Θεσσαλονίκη.

⁵ Βλ., παραδείγματος χάριν, τις αντιδράσεις για τη εγκατάσταση αιολικών πάρκων στην Κρήτη στο Ιος, «Φαραωνικά έργα με fast track και πράσινο μανδύα: Οι εγκαταστάσεις Βιομηχανικών ΑΠΕ μεταβάλλουν το νησί σε πηγή ενέργειας για όλη την Ευρώπη, αλλά με βαρύ κόστος για το περιβάλλον και τους κατοίκους του» *Εφημερίδα των Συντακτών*, Φύλλο 10/2/2013. Διαθέσιμο στο <http://www.efsyn.gr/?p=22550> (τελευταία πρόσβαση 10/10/2013)

Εθνικές πολιτικές που νομιμοποιούνται στο πλαίσιο των υποχρεώσεων των Μνημονίων όπως ο νόμος για τις fast track επενδύσεις, η «αξιοποίηση» δημόσιας γης από το Ταμείο Αξιοποίησης Ιδιωτικής Περιουσίας του Δημοσίου και οι απανωτές «τακτοποιήσεις» αυθαιρέτων συνθέτουν το ευρύτερο πλαίσιο της αστικής ανάπτυξης, θέτουν υπό αμφισβήτηση βασικές διαστάσεις του παραδείγματος της βιώσιμης πόλης και έχουν συγκεκριμένες χωρικά προσδιορισμένες επιπτώσεις σε διαφορετικά αστικά περιβάλλοντα. Αντιμετωπίζουν το κτισμένο χώρο ως ανεξάντλητο πεδίο παραγωγής εισοδήματος, ενώ ακυρώνουν κάθε προηγούμενη θεσμική προσπάθεια περιορισμού της αστικής διάχυσης και προστασίας του τοπίου. Το μοντέλο της συμπαγούς πόλης που από τα τέλη της δεκαετίας του 1990 υιοθετήθηκε από πολεοδομικές μελέτες και ρυθμιστικά σχέδια ως βιώσιμη αστική μορφή και για την ελληνική πόλη, κυρίως όσον αφορά τον περιορισμό της αστικής διάχυσης και την ανάμιξη των χρήσεων γης, εγκαταλείπεται στην πράξη μέσα από πολλαπλές πολιτικές που επιχειρούν να εξάγουν αξία από το τοπίο και να μετατρέψουν τη γη σε ευέλικτο υποδοχέα της ανάπτυξης.

Η δρομολογημένη πολεοδομική μεταρρύθμιση, που προέκυψε ως υποχρέωση της κυβέρνησης από το δεύτερο Μνημόνιο και έπρεπε να έχει ολοκληρωθεί το τρίτο τρίμηνο του 2012, αφορά ειδικότερα τις πόλεις και το πλαίσιο που ρυθμίζει την ανάπτυξή τους⁶. Σύμφωνα με το Μνημόνιο, η πολεοδομική μεταρρύθμιση, που περιλαμβάνεται στα «Λοιπά μέτρα για τη βελτίωση του επιχειρηματικού περιβάλλοντος», θα πρέπει να εξασφαλίσει «μεγαλύτερη ευελιξία στην αξιοποίηση των ιδιωτικών ακινήτων και να απλοποιήσει και να επιταχύνει τα χωροταξικά σχέδια». Οι θεσμοί, τα ρυθμιστικά πλαίσια και τα σχέδια όπως έχουν διαμορφωθεί στην Ελλάδα από την δεκαετία του 1980 μέχρι σήμερα, παρουσιάζονται ως εμπόδιο στην αξιοποίηση της ιδιωτικής περιουσίας, ως πολύπλοκος μηχανισμός καθυστέρησης της εφαρμογής των χωροταξικών σχεδίων και άρα ως περιοριστικό πλαίσιο στην ανάπτυξη. Στο πλαίσιο της στρατηγικής οικονομικής ανάκαμψης της χώρας, η λογική του δεύτερου Μνημονίου υπαγορεύει την μετάλλαξη των στόχων της πολεοδομίας: από την προώθηση της κοινωνικής ισότητας και της περιβαλλοντικής ποιότητας μέσα από την ρύθμιση της *laissez faire* αστικής ανάπτυξης, στην άρση των περιορισμών της ανάπτυξης της ιδιωτικής πρωτοβουλίας, την ευελιξία στην αξιοποίηση της γης και την επιτάχυνση των διαδικασιών μέσα από την μείωση των ελέγχων και της κοινωνικής συμμετοχής. Δεν είναι βέβαια η μετάλλαξη αυτή ελληνική ιδιαιτερότητα, όπως δεν είναι ελληνική ιδιαιτερότητα το σύνολο των νεοφιλελεύθερων πολιτικών που δοκιμάζονται μέσω του Μνημονίου στην Ελλάδα, όπως έχουν δοκιμαστεί σε άλλες χώρες του κέντρου και της περιφέρειας.

Στο επίπεδο των εθνικών πολιτικών που αφορούν έμμεσα ή άμεσα την αστική ανάπτυξη υιοθετείται ενεργά η ρητορική της σύγκρουσης της βιώσιμης αστικής ανάπτυξης με την οικονομική μεγέθυνση. Οι διαδικασίες του πολεοδομικού σχεδιασμού εμφανίζονται ως γραφειοκρατικά εμπόδια και οι στόχοι του, ως περιττή πολυτέλεια. Αντίθετα, στο επίπεδο των τοπικών πολιτικών συχνά επιλέγεται η ρητορική της συνεργασίας και της αλληλοϋποστήριξης των δύο στόχων. Τοπικές πρακτικές για την πόλη και τον δημόσιο χώρο, επενδύουν στην ρητορική της 'πράσινης πόλης' και της βιώσιμης αστικής ανάπτυξης ως στρατηγικές που βελτιώνουν, όχι μόνο την ποιότητα του περιβάλλοντος για τους πολίτες αλλά και την εικόνα της πόλης και άρα την ελκυστικότητα της στις επενδύσεις. Ως παράδειγμα μπορεί να αναφερθεί ο διαγωνισμός *Re-think Athens* για την ανάπλαση του κέντρου της Αθήνας, που προκηρύχθηκε από το Ίδρυμα Ωνάση. Ο διαγωνισμός είχε ως στόχο, αφ' ενός την βελτίωση της εικόνας και την

⁶ Μνημόνιο Συνεννόησης στις Συγκεκριμένες Προϋποθέσεις Οικονομικής Πολιτικής, Παράρτημα V_2, Κεφάλαιο 4.2, (Φεβρουάριος 2012) διαθέσιμο στο <http://www.hellenicparliament.gr>

«προώθηση μίας υγιούς μελλοντικής εικόνας μιας ζωντανής μητρόπολης που συνεχίζει να εξελίσσεται» αφ' ετέρου την περιβαλλοντική αναβάθμιση του κέντρου. Είναι σαφές ότι οι δύο στόχοι θεωρούνται αλληλένδετοι. Συγκεκριμένα, όπως διατυπώνεται στην ιστοσελίδα του διαγωνισμού επιδιώκεται «η βελτίωση της καθημερινότητας του πολίτη με τη διαμόρφωση προϋποθέσεων περιβαλλοντικής αναβάθμισης, τη βελτίωση του μικροκλίματος με φυτεύσεις και στέγαστρα, την καλύτερη εξυπηρέτηση του πολίτη με οικολογικά μέσα μαζικής μετακίνησης που θα μειώσουν τους παραγόμενους ρύπους και θα είναι φιλικά στον πεζό και τους ποδηλάτες. Όλα αυτά, σε συνδυασμό με ευρύτερα κίνητρα, θα οδηγήσουν στην αντιστροφή του κλίματος κοινωνικής και οικονομικής υποβάθμισης, στην αποκατάσταση και την επαναλειτουργία των κτιρίων, και στο ζωντάνεμα των πιο κεντρικών περιοχών της πόλης».⁷ Όπως διατυπώνεται στην ιστοσελίδα του Re-think Athens, η λειτουργία του δημόσιου χώρου που προωθείται είναι 'το πρωί για την οικονομική και εμπορική δραστηριότητα και το βράδυ για την ψυχαγωγία και το δημιουργικό ελεύθερο χρόνο'. Στην ανταγωνιστική πόλη της νεοφιλελεύθερης συνθήκης, ο δημόσιος χώρος μετατρέπεται σε προνομιακό 'πράσινο' και καλοσχεδιασμένο υποδοχέα μοναδικών εμπειριών κατανάλωσης και ελεύθερου χρόνου. Όπως συμβαίνει και σε άλλες πόλεις του κόσμου, στη περίπτωση του κέντρου της Αθήνας, ο φορέας που προωθεί και εγγυάται την καλή λειτουργία και την ελκυστική εικόνα του δημόσιου χώρου δεν είναι το κράτος και η τοπική αυτοδιοίκηση, αλλά ένας ιδιωτικός οργανισμός.

Την ίδια λογική συνεργασίας και αλληλοϋποστήριξης ανάμεσα στην αστική βιωσιμότητα και την οικονομική μεγέθυνση υιοθετεί και το διαμορφούμενο νέο πρότυπο παρεμβάσεων στο δημόσιο χώρο του Δήμου Θεσσαλονίκης. Τα τελευταία τρία χρόνια καταγράφεται ένα ανανεωμένο ενδιαφέρον για τον δημόσιο χώρο. Έχουν προκηρυχθεί τέσσερις διαγωνισμοί για διαμόρφωση νέων πλατειών στην πόλη και τον επανασχεδιασμό των υπαρχόντων χώρων ενώ ολοκληρώνεται και η δεύτερη φάση της ανάπτυξης της Νέας Παραλίας. Στις προκηρύξεις των διαγωνισμών, η βελτίωση των περιβαλλοντικών συνθηκών συνδυάζεται με τον στόχο της αύξησης της ανταγωνιστικότητας και αποτελεί κριτήριο αξιολόγησης των προτάσεων. Επιπλέον, έχει υλοποιηθεί ένας αριθμός μικρής κλίμακας παρεμβάσεων του Δήμου στο δημόσιο χώρο με σαφή και διατυπωμένη κατεύθυνση την ανάκτηση χώρου από το ιδιωτικό αυτοκίνητο προς όφελος των πεζών και των ποδηλατών, και την αύξηση του πρασίνου στην πόλη. Τέλος, ο Δήμος Θεσσαλονίκης σε μια προσπάθεια διεθνοποίησης της εικόνας της πόλης, επένδυσε στη προωθούμενη πράσινη εικόνα της και διεκδίκησε τον τίτλο της European Green Capital 2014, τον οποίον όμως δεν κατάφερε να κατακτήσει. Είναι σαφές ότι στο επίπεδο των αστικών παρεμβάσεων η βιωσιμότητα, με την περιορισμένη έκφασή της, της αύξησης του πρασίνου και της βιώσιμης κινητικότητας αποτελεί κυρίαρχη ρητορική.

Η «πράσινη» αυτή στροφή επενδύει σε μία διάσταση της βιωσιμότητας, την περιβαλλοντική με τρόπο αποσπασματικό και επιφανειακό. Η σημαντική αποθάρρυνση του ιδιωτικού αυτοκινήτου στο κέντρο της πόλης και η μικρή αύξηση του πρασίνου περιορίζονται στα κεντρικά και περισσότερο ορατά σημεία της πόλης και δεν αφορούν τους αθέατους χώρους των γειτονιών που ασφυκτιούν από την πυκνή δόμηση, την απουσία ανοικτών χώρων πρασίνου και τα ιδιωτικά αυτοκίνητα. Δεν αφορούν δηλαδή, τουλάχιστον μέχρι τώρα, τους πιο επιβαρυσμένους περιβαλλοντικά χώρους, όπου ξετυλίγονται οι καθημερινές ζωές των κατοίκων της πόλης, αλλά την εικόνα της. Οι παρεμβάσεις επίσης, περιορίζονται στη αποθάρρυνση του ΙΧ και την δενδροφύτευση ενώ δεν ασχολούνται με ζητήματα διαχείρισης του νερού στον αστικό ιστό, διαχείρισης των απορριμμάτων και των υλικών, αποκατάστασης των φυσικών διαδικασιών στον

⁷ <http://www.rethinkathens.org/>

περιβάλλον της πόλης. Τα σημειακά περιβαλλοντικά οφέλη των παρεμβάσεων εντάσσονται σε ένα ευρύτερο πλαίσιο που καθορίζεται από τις τοπικές εκφάνσεις των εθνικών πολιτικών, όπως οι πρόσφατες εκχωρήσεις δύο στρατοπέδων της Δυτικής Θεσσαλονίκης στο ΤΑΙΠΕΔ και η δρομολογούμενη ιδιωτικοποίηση της Εταιρείας Ύδρευσης Θεσσαλονίκης (ΕΥΑΘ) που έχει επίσης περιληφθεί στην προς αξιοποίηση δημόσια περιουσία του ΤΑΙΠΕΔ.

Η «πράσινη» στροφή του Δήμου Θεσσαλονίκης θα πρέπει να ειδωθεί στο πλαίσιο άλλων πρωτοβουλιών του Δήμου που αφορούν την διαχείριση του δημόσιου χώρου. Πρωτοβουλίες, που νομιμοποιούνται στο όνομα της κρίσης και της συρρίκνωσης των οικονομικών πόρων του δήμου, υπονομεύουν τον δημόσιο χαρακτήρα του δημόσιου χώρου και αμφισβητούν καθοριστικές του διαστάσεις. Τέτοιες πρακτικές των τελευταίων τριών χρόνων είναι η εκχώρηση ευθύνης για τη συντήρηση δημόσιων χώρων σε ιδιώτες, οι χορηγίες δημόσιων χώρων, οι εντεινόμενες εκκαθαρίσεις δημόσιων χώρων από ανεπιθύμητους χρήστες όπως είναι οι μετανάστες-μικροπωλητές και οι χρήστες ναρκωτικών, καθώς και η απαγόρευση πολιτικών συγκεντρώσεων σε κεντρικές πλατείες στο όνομα της ομαλής λειτουργίας της αγοράς (Athanassiou, 2013).

Συμπερασματικά, η αστική βιωσιμότητα όπως και η περιβαλλοντική προστασία τίθενται στη δημόσια σφαίρα, αφ' ενός ως εμπόδια στην ανάπτυξη που πρέπει να παρακαμφθούν, αφ' ετέρου ενεργοποιούνται επιλεκτικά ως προωθητική δύναμη της ανάπτυξης, συνήθως για να παρέχουν νομιμοποίηση σε μεγάλες επενδύσεις αμφισβητούμενης περιβαλλοντικής ταυτότητας. Η παραπάνω αντιφατική ενεργοποίηση της προστασίας του περιβάλλοντος και της αστικής βιωσιμότητας έχει αναδειχθεί με τρόπο έντονο στα χρόνια της κρίσης στην Ελλάδα. Έχει όμως τις καταβολές της στην ίδια την κυρίαρχη ρητορική για το περιβάλλον που παραδοσιακά εμφορείται από τεχνοκρατικό ντετερμινισμό και πίστη σε μία παρωχημένη αντίληψη της επιστήμης. Η έννοια της αστικής βιωσιμότητας εκκινώντας από μία τέτοια βάση, αποχωρίζεται την κοινωνική της διάσταση, απογυμνώνει την πόλη από την πολιτική της φύση και χρησιμοποιείται για νομιμοποίηση αστικών στρατηγικών και παρεμβάσεων στο πλαίσιο του κυρίαρχου δόγματος της ανταγωνιστικότητας .

ΒΙΒΛΙΟΓΡΑΦΙΑ

- Athanassiou, Evangelia, 2013 “The shifting grounds of public space in Thessaloniki: ‘bottom-up’ and ‘top-down’ responses to crisis” στο *Spaces of Crisis*, πρακτικά Σεμιναρίου του Αιγαίου, Σύρος, Σεπτέμβριος 2012, (υπό δημοσίευση).
- European Commision, Environment, European Green Capital http://ec.europa.eu/environment/europeangreencapital/index_en.htm
- Guha R., Martinez-Alier J. 1997 *Varieties of environmentalism: Essays North and South*, Earthscan, London.
- Hajer M.A. 1995 *The politics of environmental discourse Ecological modernization and the policy process*, Clarendon Press, Oxford.
- OECD 2010 *Cities and climate change* OECD Publishing.
- Pearce D., Markandya, A. Barbier E. 1989 *A blueprint for a Green Economy*, Earthscan, London.
- Rethink Athens <http://www.rethinkathens.org/> (τελευταία πρόσβαση 10 Οκτωβρίου 2013)
- Siemens <http://www.siemens.com/entry/cc/en/greencityindex.htm> (τελευταία πρόσβαση 10 Οκτωβρίου 2013)
- Spaargaren G. 1997 *Ecological modernization of production and consumption. Essays on environmental sociology*, Wageningen University, Wageningen.

- Swyngedouw E. 2009 “The antinomies of the post-political city. In search of a democratic politics of environmental production”, *International Journal of Urban and Regional Research*, 33, 601-620.
- United Nations Environment Programme
<http://www.unep.org/Documents.Multilingual/Default.asp?documentid=97&articleid=1503> (τελευταία πρόσβαση 10 Οκτωβρίου 2013)
- United Nations Sustainable Development Knowledge Platform
<http://sustainabledevelopment.un.org/index.php?menu=1373> (τελευταία πρόσβαση 10 Οκτωβρίου 2013)
- Vale L, Campanella, T. 2005 *The resilient cities: How modern cities recover from disaster*, Oxford, Oxford University Press.
- Ιος 2013 «Φαραωνικά έργα με fast track και πράσινο μανδύα: Οι εγκαταστάσεις Βιομηχανικών ΑΠΕ μεταβάλλουν το νησί σε πηγή ενέργειας για όλη την Ευρώπη, αλλά με βαρύ κόστος για το περιβάλλον και τους κατοίκους του» Εφημερίδα των Συντακτών, Φύλλο 10 Φεβρουαρίου 2013 Διαθέσιμο στο <http://www.efsyn.gr/?p=22550> (Τελευταία πρόσβαση 10 Οκτωβρίου 2013)
- Μνημόνιο Συνεννόησης στις Συγκεκριμένες Προϋποθέσεις Οικονομικής Πολιτικής, Παράρτημα V_2 (Φεβρουάριος 2012) διαθέσιμο στο <http://www.hellenicparliament.gr>
- Πληθαράς Α. 2011 «Εκτός σχεδίου δόμηση: μια πράξη του πολέμου για το περιβάλλον» *Εφημερίδα Αυγή*, Φύλλο 6 Φεβρουαρίου 2011. Διαθέσιμο στο <http://archive.avgi.gr/arkweb/avgi/demo/www.nnet.gr/www.greenpeace.org/greece/press/118523/ArticleActionshow.action?articleID=597422> (τελευταία πρόσβαση 10 Οκτωβρίου 2013)
- ΦΕΚ Α/ 204/02/12/2010 Νόμος 3894/2010 Επιτάχυνση και Διαφάνεια Στρατηγικών Επενδύσεων.
- ΦΕΚ/Α 60/31.03.2011 Νόμος 3937/2011 «Διατήρηση της Βιοποικιλότητας και άλλες διατάξεις».

ΕΡΓΑΣΤΗΡΙΑ ΑΣΤΙΚΟΥ-ΠΟΛΕΟΔΟΜΙΚΟΥ ΣΧΕΔΙΑΣΜΟΥ ΣΤΗ ΣΥΝΘΗΚΗ ΤΗΣ ΚΡΙΣΗΣ: ΔΙΕΡΕΥΝΗΣΗ ΤΩΝ ΟΡΙΩΝ

Εύη Αθανασίου, Αλέκα Αλεξοπούλου, Σάσα Λαδά, Χάρις Χριστοδούλου

Διδακτική ομάδα, Τμήμα Αρχιτεκτόνων Μηχανικών Α.Π.Θ.

evieath@arch.auth.gr, alekalex@arch.auth.gr,
lada@arch.auth.gr, christodoulou@arch.auth.gr

ΠΕΡΙΛΗΨΗ

Η εισήγηση διερευνά μετατοπίσεις στη διδασκαλία της αρχιτεκτονικής και της πολεοδομίας και της μεταξύ τους σχέσης, στη συνθήκη της κρίσης. Αφετηρία είναι το εργαστήριο διπλώματος «Αστικός σχεδιασμός στα όρια της πόλης – μεταβατικοί τόποι» του Τμήματος Αρχιτεκτόνων του Α.Π.Θ., που διερευνά τις δυνατότητες ενός ενιαίου εννοιολογικού πεδίου, όπου τίθενται ταυτόχρονα οι κλίμακες του αρχιτεκτονικού, του αστικού και του πολεοδομικού σχεδιασμού. Το εργαστήριο προέκυψε από την σύνθεση των διδακτικών ομάδων ενός εργαστηρίου πολεοδομικού και αστικού σχεδιασμού και ενός εργαστηρίου αρχιτεκτονικής σύνθεσης.

Λέξεις κλειδιά: αστικός σχεδιασμός, πολεοδομικός σχεδιασμός, αρχιτεκτονικές σπουδές, σχεδιασμός στην κρίση

1. ΕΙΣΑΓΩΓΗ

Οι χωρικές εκφάνσεις της κρίσης είναι πολλαπλές και αναδεικνύουν τον δυναμικό πολυδιάστατο χαρακτήρα της πόλης. Οικονομικές, κοινωνικές, περιβαλλοντικές, πολιτικές διαδικασίες συνθέτουν, με τρόπο συνεχή και απρόβλεπτο, τη διαφοροποιημένη καθημερινότητα της σύγχρονης αστικής συνθήκης, μετασχηματίζοντας ραγδαία όχι μόνο το πεδίο αναφοράς του σχεδιασμού αλλά και το ίδιο του το περιεχόμενο.

2. Η ΠΡΟΣΕΓΓΙΣΗ ΤΟΥ ΕΡΓΑΣΤΗΡΙΟΥ

Μετατοπίσεις

Η εισήγηση διερευνά μετα-τοπίσεις στη διδασκαλία της αρχιτεκτονικής και της πολεοδομίας και της μεταξύ τους σχέσης, στη συνθήκη της κρίσης. Αφετηρία είναι το εργαστήριο διπλώματος «Αστικός σχεδιασμός στα όρια της πόλης – μεταβατικοί τόποι» του Τμήματος Αρχιτεκτόνων του Α.Π.Θ., που διερευνά τις δυνατότητες ενός ενιαίου εννοιολογικού πεδίου, όπου τίθενται ταυτόχρονα οι κλίμακες του αρχιτεκτονικού, του αστικού και του πολεοδομικού σχεδιασμού. Το εργαστήριο προέκυψε από την σύνθεση

των διδακτικών ομάδων ενός εργαστηρίου πολεοδομικού και αστικού σχεδιασμού και ενός εργαστηρίου αρχιτεκτονικής σύνθεσης.

Η πόλη αναγνωρίζεται ως ένα ανομοιογενές και μεταβαλλόμενο πεδίο με κοινωνικές, περιβαλλοντικές και οικονομικές διαστάσεις. Οι δυνάμεις που την μετασχηματίζουν δρουν διαλεκτικά σε διαφορετικές κλίμακες, από την κλίμακα του δρόμου και της γειτονιάς έως αυτήν της παγκόσμιας οικονομίας. Κατάλληλο πεδίο για την ανάπτυξη της ενιαίας αυτής προβληματικής, είναι διαφορετικοί τόποι μέσα στα αστικά συμφραζόμενα, στην πολυεπίπεδη πραγματικότητα της πόλης, οι οποίοι παρουσιάζουν «α-συνέχειες», «ρήξεις», «εκ-τοπίσεις» και «α-νωμαλίες». Σε τέτοιους μεταβατικούς τόπους διερευνάται και τίθεται υπό διαπραγμάτευση το ζήτημα των ορίων, εσωτερικών και εξωτερικών, φυσικών και τεχνητών, υλικών και άυλων, κοινωνικών και περιβαλλοντικών.

Τα όρια

Η περιοχή μελέτης, «οι Λαχανόκηποι», εντοπίζεται εκτός του ορίου του σχεδίου πόλης. Διατρέχεται από σημαντικούς άξονες κυκλοφορίας και σιδηροδρομικές γραμμές. Η πρόσφατη διάνοιξη της δυτικής εισόδου της Θεσσαλονίκης, όριο σκληρό και αδιαπέραστο, άλλαξε τη θέση της περιοχής στην πόλη, αφενός καθιστώντας προσβάσιμες, κατοικήσιμες και εμφανείς εκτάσεις προηγουμένως δυσπρόσιτες ή παραγνωρισμένες, αφετέρου αποκαλύπτοντας τμήματα ενός ιστού με αμφίρροπα εσωτερικά όρια, ασυνέχειες και ποικίλες ταυτότητες (Σχήμα 1).





Σχήμα 1. «Λαχανόκηποι» Θεσσαλονίκης. Φωτογραφίες της περιοχής μελέτης (φωτ.: Κ.Βασιλείου, Ε.Κυπριτίδου, Μ.Σιαμμάς, Ε.Σταματοπούλου, Σ.Ρωσικοπούλου-Παππά, Β.Φραγκιά)

Τα εσωτερικά όρια της περιοχής, κάποιες φορές προφανή, άλλες δυσδιάκριτα, χωρίζουν και ενώνουν, διαφορετικές ταυτότητες, συστήματα δόμησης, διαφορετικά είδη αγοράς, ασύμβατες (σύμφωνα με την πολεοδομική δεοντολογία) χρήσεις γης, κοινωνικές ομάδες, συμπεριφορές.

3. ΑΡΧΙΚΟ ΕΡΩΤΗΜΑ / ΠΕΔΙΟ ΑΝΑΦΟΡΑΣ / ΖΗΤΟΥΜΕΝΟ

Η επιλογή της διερεύνησης των ορίων ανάμεσα στις κλίμακες, τα μεθοδολογικά και εννοιολογικά εργαλεία του σχεδιασμού, καθώς και το νέο κοινωνικό, θεσμικό, οικονομικό πλαίσιο άσκησης του σχεδιασμού διαφοροποιούν καθοριστικά τη διατύπωση του αρχικού ερωτήματος. Αποσπάσματα από το διαφοροποιημένο και μεταβαλλόμενο τοπίο της πόλης, περιοχές με λανθάνουσες ταυτότητες, γειτονικές, που υλοποιούν εύγλωττα στο χώρο τη νέα συνθήκη, γίνονται το πεδίο αναφοράς του σχεδιασμού. Το πλέγμα των δυνάμεων, που συνδιαμορφώνουν διαλεκτικά τις συγκεκριμένες καθημερινότητες των γειτονιών και των ανθρώπων, αναζητείται σε διαφορετικές κλίμακες, από την κλίμακα του δρόμου και της γειτονιάς έως αυτήν της παγκόσμιας οικονομίας, και διερευνάται με εννοιολογικές εισροές από διαφορετικούς λόγους, προσεγγίσεις και επιστημονικά πεδία. Ολόκληρο το εγχείρημα του σχεδιασμού από την φάση της αναγνώρισης, όπου νέα ζητήματα και νέα πεδία αναδεικνύονται ως σημαντικά, έως τις τελικές προτάσεις, όπου ανοικτά πλαίσια, σταδιακές διερευνητικές παρεμβάσεις και διαδικασίες με πολλαπλούς συμμετόχους παίρνουν τη θέση των παγιωμένων σχεδίων, επαναπροσδιορίζεται από τη νέα πραγματικότητα της πόλης.

Το κύριο ζητούμενο του εργαστηρίου δεν είναι ούτε ένα πρόγραμμα, ούτε ένα οριστικό αρχιτεκτονικό αντικείμενο, αλλά ένα σχεδιαστικό σχόλιο ή η απαρχή ενός νέου αρχιτεκτονικού γίνεσθαι το οποίο πρέπει να διαφυλάξουμε κατά τον ενδεχόμενο ευρύτερο πολεοδομικό μετασχηματισμό ή κατά τη διατύπωση μιας υπόθεσης πολεοδομικής ανάπλασης. Η χειρονομία αυτή θα μεταφράζει τις μεταβαλλόμενες τυπολογικές, μορφολογικές, κατασκευαστικές, λειτουργικές, σημασιολογικές ή άλλες πλευρές που συγκροτούν την ρευστή χωρική ταυτότητα της περιοχής μελέτης. Αυτό που είναι υπό διαπραγμάτευση δεν είναι ούτε το πρόγραμμα ούτε ο τόπος, αλλά ένας σύνθετος μηχανισμός μέσω του οποίου ένα αρχιτεκτονικό αντικείμενο με συμπαγή υλικά χαρακτηριστικά ή ένας συγκεκριμένος τόπος με δεδομένα όρια και φυσική γεωγραφία δημιουργούν ή γίνονται αστικά γεγονότα με νόημα, τα οποία μπορούν να καταστούν καταλύτες ή γεννήτριες μίας νέας αστικής συνθήκης. Η πρόταση για το μελλοντικό χαρακτήρα της περιοχής θα πρέπει να διαχειριστεί τα υλικά, και μη, όρια της, να «οργανώσει την ελπίδα» για το μέλλον ... να «διαμεσολαβήσει τις μνήμες» που ενσωματώνει ο αστικός ιστός.

Η εισήγηση περιλαμβάνει παρουσίαση θεμάτων, από τους ίδιους τους φοιτητές και τις φοιτήτριες.

4. ΦΟΙΤΗΤΙΚΑ ΘΕΜΑΤΑ:

D.I.Y. Urbanism

Γρηγοριάδης Συμεών-Χαράλαμπος, Κυριακόπουλος Κυριάκος, Σιώκης Δημήτρης, Σκαρτάδου Γεωργία

Η πρόταση διερευνά τις έννοιες της συμβίωσης, της ανταποδοτικότητας, του σχεδιασμού από τα κάτω (bottom-up) και του σχεδιασμού σε φάσεις. Το ζητούμενο ήταν μια απάντηση στα ερωτήματα που θέτει τόσο η σημερινή συνθήκη της κρίσης (οικονομικής-κοινωνικής κ.λπ.) όσο και η ίδια η περιοχή που μοιάζει να αντιμετωπίζει από καιρό ζητήματα μετάβασης, αλλαγής, «χωρικής» κρίσης. Τα εργαλεία διαχείρισης εντοπίστηκαν στις αρχές του tactical ή do-it-yourself (D.I.Y.) urbanism, του crowd-sourcing και σε έναν προγραμματισμό του σχεδιασμού με βάση τη συνεργασία. Η πρόταση αρθρώνεται από σημειακές επεμβάσεις, προσπαθώντας να αποφύγει τον ολοκληρωτικό σχεδιασμό, και εξελίσσεται χρονικά σε φάσεις υλοποίησης, που επιτρέπουν την αναθεώρηση του ίδιου του σχεδίου.

Green Fact Factory

Κωνσταντινίδης Αλέξανδρος, Τζιούτζιου Αναστασία, Χρυσικοπούλου Στεφανία

Η συγκεκριμένη πρόταση δεν εγγράφεται σε μία επιφάνεια του αστικού χώρου, αλλά παρεισφρεί στην χωροκοινωνική υποδομή, στο σύστημα οργάνωσης και στο σύστημα συντήρησης και φθοράς της περιοχής. Ο χρόνος διαδραματίζει ιδιαίτερο ρόλο καθώς ανάγει την κάθε παρέμβαση σε μια εξελικτική διαδικασία χωρίς όμως κάποιο σίγουρο αποτέλεσμα. Το φυτικό κύτταρο γίνεται επίκεντρο μελέτης και δομικό σύστημα καθώς από αυτό ξεκινάει ο ρόλος τον οποίο θέλουμε να αποδώσουμε στην περιοχή, αυτόν

δηλαδή της παραγωγικής διαδικασίας ή της «σύγχρονης» καλλιέργειας που έχει την δυνατότητα να χρησιμοποιήσει νέα μέσα και μεθόδους.

Λαχανόκοινοι: Η Κοινότητα των Ετεροτήτων

Κεχαγιά Μαριάνθη, Κυπριτίδου Ελισάβετ, Ορφανίδου Στεφανία, Τσιρογιάννη Χαϊδή

Σε μια περίοδο έντονων μεταλλάξεων της χωρικής και κοινωνικής δομής της πόλης, ο χώρος και η ίδια η πόλη αποτελούν κομβικά πεδία όπου οι σχέσεις ταυτότητας και ετερότητας όχι μόνο παράγονται και αναπαράγονται αλλά τίθενται σε διαπραγμάτευση. Ο ιστός της σύγχρονης πόλης συγκροτείται από κοινωνικές ομάδες με ετερογενή κοινωνικά και πολιτιστικά χαρακτηριστικά, των οποίων οι διαφορετικές πρακτικές έκφρασης, εγγράφουν κάθε φορά τις ανθρώπινες συμπεριφορές σε λιγότερο ή περισσότερο τυποποιημένα μοντέλα κατοίκησης της πόλης. Στην πρότασή μετασχηματισμού οι έννοιες της συλλογικότητας και της κοινότητας, άρρηκτα δεμένες με τη δημόσια ζωή, συνθέτουν έναν τόπο που συνεχώς μεταβάλλεται και αμφισβητείται.

Από το Μη-τόπο στον Τόπο

Βασιλείου Κατερίνα, Ρωσσυκοπούλου-Παππά Στυλιανή, Σιαμμάς Μιχάλης, Φραγκιά Βάλια

Στη συνθήκη της κρίσης, η σταδιακή εγκατάλειψη κτιρίων, βιομηχανικού άλλοτε χαρακτήρα, διαμορφώνει έρημα τοπία από «σύγχρονα» ερείπια χώρους χωρίς μνήμη, ταυτότητα ή ιστορικότητα, που δεν μπορούν να οριστούν από ένα σύνολο σχέσεων, *μη τόπους*. Αμφισβητώντας την ολοκληρωτική προσέγγιση ενός παγιωμένου σχεδίου, αποσκοπούμε στην ανατροπή της συνθήκης αυτής μέσω σημειακών επεμβάσεων μικρής κλίμακας που θα πυροδοτήσουν μια σειρά από πρωτοφανή γεγονότα. Διαχειριζόμαστε το «περισσεύματα» αυτά, μέσω μιας δημιουργικής παραμόρφωσης του υφιστάμενου κτιριακού αποθέματος. Ταυτόχρονα, θέτουμε ερωτήματα σχετικά με τον ρόλο της πολεοδομίας την εποχή της κρίσης και επαναδιαπραγματευόμαστε την τετριμμένη έννοια της επανάχρησης με όρους συλλογικότητας και αυτοοργάνωσης, τόσο ατομικής όσο και συλλογικής πρωτοβουλίας και.

ΒΙΒΛΙΟΓΡΑΦΙΑ

- Bontje, M. and Burdack, J. (2005) Edge Cities, European-Style: Examples from Paris and the Randstad, *Cities*, 22(4), 317-330.
- Charlesworth, E. (ed) (2005) *Cityedge: Case Studies in Contemporary Urbanism*, Architectural Press, Oxford.
- Eisenman, P. (2004) *Eisenman Inside Out. Selected Writings 1963-1988*, New Haven-London, Yale University Press 2004.
- GUST (1999), *The Urban Condition: Space Community and Self in the Contemporary Metropolis*, 010 Publishers, Rotterdam.
- INURA (2004) *The Contested Metropolis: Six Cities at the Beginning of the 21st Century*, Birkhauser.

- Jacobs, J. (1961) *The Death and Life of Great American Cities : The Failure of Town Planning*, Penguin, Harmondsworth.
- Lydon, M. (ed) 2011. *Tactical Urbanism*, beta, αναρτημένο :
<http://bettercities.net/sites/default/files/Tactical%20Urbanism%20Final.pdf> [πρόσβαση 15-9-2013]
- Lydon, M. (ed) 2012. *Tactical Urbanism*, Vol.2, αναρτημένο :
<http://www.cnu.org/sites/www.cnu.org/files/tacticalurbanismvol2final.pdf> [πρόσβαση 15-9-13]
- Marcuse, P. (2000) 'Cities in Quarters', στο G. Bridge and S. Watson (επιμ.) *A Companion to the City*, Blackwell Publishers. Oxford, Malden, pp270-281.
- Phelps, N. A. and Parsons, N. (2003) Edge Urban Geographies: Notes from the Margins of Europe's Capital Cities, *Urban Studies*, 40(9), 1725 - 1749.
- Rowe, C. and Koetter, F. (1983) *Collage City*, MIT Press, Massachusetts.
- Tschumi, B. (1994) *Event Cities*, MIT Press, Cambridge, MA.
- Tschumi, B. (1994) *The Manhattan Transcripts*, Academy Editions, London.
- Tschumi, B. (2001) *Event Cities 2*, MIT Press, Cambridge, MA.
- Tschumi, B. (2005) *Event-Cities 3: Concept vs. Context vs. Content*, MIT Press, Cambridge, MA.
- Tschumi, B. (2010) *Event Cities 4. Concept-Form*, MIT Press, Cambridge, MA.
- Varnelis, K. (2009) *The Infrastructural City: Networked Ecologies in Los Angeles*, Columbia University. Graduate School of Architecture and Planning, Los Angeles Forum for Architecture and Urban Design, Actar, Barcelona, New York.
- Vidler, A. (2011) *Scenes of the Street and Other Essays*, The Monacelli Press, New York.
- Waldheim, C. (ed) (2006) *The Landscape Urbanism Reader*, Princeton Architectural Press, New York.
- Γοσποδίνη, Α., Μπεριάτος, Η. (επιμ.) (2006) *Τα Νέα Αστικά Τοπία και η Ελληνική Πόλη*, Κριτική, Αθήνα.
- Καυκαλάς Γ., Λαμπριανίδης Λ., Παπαμίχος Ν. (επιμ.) *Η Θεσσαλονίκη στο Μεταίχμιο. Η Πόλη ως Διαδικασία Αλλαγών*, Κριτική, Αθήνα.

Η ΣΥΜΜΕΤΟΧΗ ΤΗΣ ΠΟΛΗΣ ΣΕ ΕΚΦΑΝΣΕΙΣ ΤΗΣ ΚΡΙΣΗΣ: Η ΠΕΡΙΠΤΩΣΗ ΤΗΣ ΑΘΗΝΑΣ

Νίκος Αναστασόπουλος

Λέκτωρ, Σχολή Αρχιτεκτόνων Μηχανικών ΕΜΠ, aqua@hol.gr

ΠΕΡΙΛΗΨΗ

Οι πόλεις μας δεν είναι παρά αντανάκλασεις των κοινωνιών στον υλικό χώρο. Θα μπορούσε να υποστηρίξουμε ότι αποτελούν αποκρυσταλλωμένες μορφές της ιστορίας τους και των σταδίων εξέλιξης τους. (Lefebvre, 1974, Harvey, 2000, Espinoza & Walker, 2010, κλπ). Εάν εστιάσουμε μόνο σε κοινωνικά ή σε χωρικά δεδομένα κινδυνεύουμε να αγνοήσουμε πολύ σημαντικά στοιχεία που έχουν συμβάλει στο να οδηγηθούμε στο εξαιρετικά κρίσιμο σημείο που βρίσκονται η ελληνική κοινωνία και οι ελληνικές πόλεις σήμερα. Αξιοποιώντας γνώσεις από τη *θεωρία συστημάτων* βοηθά να αντιληφθούμε την κοινωνία ως ‘σύστημα’ όπου ο χώρος εντός του οποίου υπάρχει και τον οποίο παράγει, δεν είναι παρά ένα υποσύστημα που βρίσκεται σε άμεση αλληλεπίδραση με τα υπόλοιπα υποσυστήματα που αποτελούν την κοινωνία. Ορισμένα τέτοια υποσυστήματα σε συνεχή αλληλεπίδραση μεταξύ τους είναι η οικονομία, ο πολιτισμός, η πολιτική ζωή και η παραγωγική διαδικασία. Με μία τέτοια προσέγγιση εκφάνσεις της κρίσης γίνονται κατανοητές ως συμπτώματα των προβλημάτων της πόλης και της κοινωνίας. Το παρόν κείμενο εστιάζει σε εκφάνσεις της κρίσης στον χώρο που δεν σχετίζονται άμεσα, ωστόσο έμμεσα συνδέονται με την οικονομική κρίση και θεωρεί δεδομένο ότι η οικονομική κρίση αποτελεί μία από τις κατηγορίες κρίσης που βιώνουμε. Επίσης δεν αποτελεί αναδρομή των ιστορικών αιτίων και παραγόντων που δημιούργησαν την πόλη, αλλά εστιάζει στο τώρα.

Λέξεις κλειδιά: *θεωρία συστημάτων, κύκλοι ανάδρασης, βιωσιμότητα, ανθεκτικότητα, κοινός κοινωνικός χώρος | Systems theory, feedback loops, sustainability, resilience, common social space*

1. ΣΧΕΣΕΙΣ ΚΟΙΝΩΝΙΑΣ ΚΑΙ ΠΟΛΗΣ

Εμείς διαμορφώνουμε το σπίτι μας και το σπίτι διαμορφώνει εμάς (‘We make the house and the house makes us’)¹

Ο Robert Park, που αποτελεί ιδρυτική φυσιογνωμία της αστικής κοινωνιολογίας, (urban sociology) πιστεύει ότι «η πόλη και το αστικό περιβάλλον αποτελούν την πιο συνεπή και εν γένει την πιο επιτυχημένη ανθρώπινη προσπάθεια μίας κοινωνίας του επανασχεδιασμού του κόσμου, έτσι ώστε να ζει σύμφωνα με τις επιθυμίες της. Ωστόσο, εάν η πόλη αποτελεί τον κόσμο όπου ο άνθρωπος δημιούργησε, ταυτόχρονα η πόλη αποτελεί και τον κόσμο στον

¹ (Harvey, 2000, σ. 158)

οποίο ο άνθρωπος είναι καταδικασμένος να ζει. Έτσι, εμμέσως, και χωρίς ξεκάθαρη αίσθηση της φύσης του στόχου, με το να δημιουργεί την πόλη, ο άνθρωπος επανεφευρίσκει τον εαυτό του».² Ο David Harvey θεωρεί επίσης ότι «ενώ μέσα σε λογικά πλαίσια έχουμε τη δυνατότητα να παρέμβουμε στη διαδικασία της επανεφεύρεσης του εαυτού μας... ωστόσο δεν μπορούμε να βγούμε έξω από αυτή τη διαλεκτική σχέση και να φανταστούμε ότι δεν είμαστε ενσωματωμένοι και (κατ' επέκταση) περιορισμένοι από τους ιδρυματοποιημένους κόσμους και τα περιβάλλοντα που έχουμε δημιουργήσει»³.

Ο ισχυρισμός δηλαδή του Park, όπως και η επεξήγηση του Harvey αναδεικνύουν το φαινόμενο της αλληλοτροφοδοτούμενης σχέσης ανάμεσα στην πόλη και την κοινωνία και ενισχύουν την άποψη σύμφωνα με την οποία η πόλη αποτελεί ένα πανίσχυρο πλαίσιο διαμόρφωσης της ανθρώπινης προσωπικότητας, καθώς και ατομικών και συλλογικών συμπεριφορών, σύμφωνα με τις παραστάσεις, επιλογές, περιορισμούς και δυνατότητες που μας παρέχει. Είναι δυνατόν να αντιμετωπίσουμε μία πόλη ως ένα κείμενο, μέσα από το οποίο είμαστε σε θέση να εξάγουμε συμπεράσματα για την ιστορία της κοινωνίας, για τις συνθήκες, τις επιλογές της και τα πρότυπά της. Παρακάτω δανείζομαι ορισμένες έννοιες από τη *θεωρία συστημάτων* και την *συστημική σκέψη* (systems thinking) για να υποστηρίξω την άποψη και να κάνω κατανοητή την κρίση όχι ως κάτι εξωγενές, αλλά ως ένα ενδογενές χαρακτηριστικό του συστήματος που είναι η κοινωνία.⁴

Ως *σύστημα* αντιλαμβανόμαστε ένα σύνολο στοιχείων που είναι οργανωμένο κατά τέτοιο τρόπο ώστε να εκπληρώνει ένα σκοπό. Ένα σύστημα διαθέτει τρεις χαρακτηριστικές ιδιότητες: τα στοιχεία που το αποτελούν, τις σχέσεις που αναπτύσσονται μεταξύ των στοιχείων και ένα σκοπό ύπαρξης. Επειδή η πόλη είναι ένα υποσύστημα του συστήματος που ονομάσαμε κοινωνία, και επειδή στα συστήματα παρατηρούμε μία κοινή ιδιότητα, αυτή των κύκλων ανάδρασης, ισχυρίζομαι ότι η κρίση δεν αντανάκλαται απλά στην πόλη, αλλά και ότι η ίδια η πόλη είναι συνυπεύθυνη για την κρίση, την αναπαράγει και την ανατροφοδοτεί. Σύμφωνα με τη συστημική σκέψη σε κάθε σύστημα έχουμε ένα «στοκ», το αντικείμενο εκείνο από το οποίο αποτελείται το σύστημα. Έχουμε επίσης εισροές και εκροές (inflow/ outflow) που σε σχέση με το στοκ στοιχείων του συστήματος προσδιορίζουν μία δυναμική ισορροπία και έχουμε επίσης ένα σύνολο από θετικούς ή αρνητικούς *κύκλους ανάδρασης* (feedback loops) που καθορίζουν τη συμπεριφορά του συστήματος. Τα συστήματα χαρακτηρίζονται από αυτο-οργάνωση και διαφόρων ειδών σχέσεις, ιεραρχικές και μη, γραμμικές και μη γραμμικές. Η *βιωσιμότητα* (sustainability) ενός συστήματος υποδηλώνει την ικανότητα να διατηρεί την ύπαρξή του χωρίς διακοπή ή υποβάθμιση. Τα υγιή συστήματα χαρακτηρίζονται επίσης από *ανθεκτικότητα* (resilience) την ιδιότητα ενός συστήματος να είναι σε θέση να αντέχει διαταραχές ενώ συνεχίζει να διατηρεί τη δομή και τη λειτουργία του, όπως επίσης και την ικανότητα επαναφοράς του στην προτέρα κατάσταση μετά την πάροδο των διαταραχών ή προσαρμογής σε νέα δεδομένα, μέσω αναδιάταξης της δομής του. (Birkeland, 2002; Edwards, 2010; Fiksel,

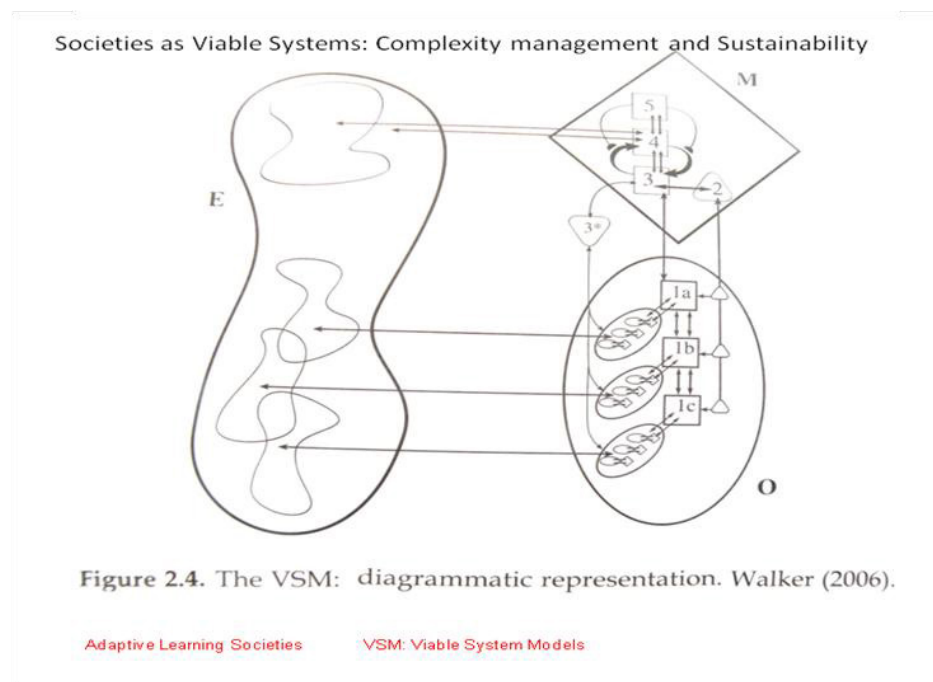
² (Park, 1967, σ. 3)

³ (Harvey, 2000) *ibid.*

⁴ Η θεωρία συστημάτων αποτελεί μία διεπιστημονική θεωρητική προσέγγιση που βρίσκει εφαρμογή σε διάφορα επιστημονικά πεδία όπως η φυσική, βιολογία, γεωγραφία, κοινωνιολογία, οικονομικές επιστήμες, ανθρωπολογία, ηλεκτρονικοί υπολογιστές, ενώ τις τελευταίες δεκαετίες μαζί με θεωρίες πολυπλοκότητας θεωρούνται σημαντικά εργαλεία προσέγγισης του σύγχρονου αστικού φαινομένου.

2006; Hopkins, 2008; Norton, 2005). Αν αντιληφθούμε την κοινωνία ως ένα σύστημα, τότε ο πληθυσμός της είναι το «στοκ». Εισροές είναι οι γεννήσεις, καθώς και οι νέοι της κάτοικοι (εσωτερικοί μετανάστες, φοιτητές από άλλες περιοχές της χώρας και εργαζόμενοι οικονομικοί μετανάστες ή πρόσφυγες από άλλες χώρες). Εκροές του πληθυσμού είναι αντίστοιχα οι μεταναστεύοντες σε άλλες χώρες για σπουδές και εργασία, τα ποσοστά αυτών που επιλέγουν να επιστρέψουν σε άλλες πόλεις ή την ύπαιθρο και οι θάνατοι.

Αντιμετωπίζοντας μία κοινωνία ως σύστημα μας επιτρέπει, διατηρώντας μία απόσταση που ευνοεί την ουδετερότητα και αντικειμενικότητα, να παρατηρήσουμε τους μηχανισμούς του συστήματος. Οι κύκλοι ανάδρασης στα πλαίσια κοινωνίας και πόλης είναι διάφορα μοτίβα συμπεριφορών ή τρόπων με τους οποίους κινείται το κοινωνικό σώμα. Ορισμένοι κύκλοι ανάδρασης ανάμεσα στην πόλη, την κοινωνία και την κρίση είναι ότι λαμβάνονται μέτρα οικονομικής πολιτικής και ακολουθούνται από απεργιακές κινητοποιήσεις. Οι κινητοποιήσεις αγνοούνται ή αντιμετωπίζονται διαφορετικά από τη κυβέρνηση, η οποία προχωρά σε νέα μέτρα οικονομικής πολιτικής που ακολουθούνται από απεργιακές κινητοποιήσεις, κοκ.



Σχήμα 1 Διάγραμμα που περιγράφει κοινωνίες ως βιώσιμα συστήματα: ‘E’=Περιβάλλον (Environment), ‘O’=Λειτουργίες (Operations), ‘M’=Μετασυστήματα (Meta-systems). (Espinosa and Walker, 2011)

Το παραπάνω διάγραμμα υποδεικνύει τους αλληλοσυσχετισμούς ανάμεσα σε περιβάλλον, λειτουργίες και μετασυστήματα σε ένα βιώσιμο σύστημα. Ως «Περιβάλλον» μπορεί να γίνει κατανοητές οι εξωτερικές συνθήκες που άμεσα ή έμμεσα επηρεάζουν ένα σύστημα. «Λειτουργίες» είναι το σύνολο των οποιωνδήποτε λειτουργιών πραγματοποιεί ένα σύστημα. «Μετασυστήματα» είναι οι μηχανισμοί που υπάρχουν για την αξιολόγηση των αλλαγών που λαμβάνουν χώρα στο «Περιβάλλον» και που δίνουν εντολές στις «Λειτουργίες» για ανάλογες ρυθμίσεις, έτσι ώστε να συνεχίζει το σύστημα να λειτουργεί

απρόσκοπτα διατηρώντας ένα σχετικά σταθερό εσωτερικό περιβάλλον, ανεξάρτητα από τις τυχόν εξωτερικές αλλαγές. Οι κύκλοι ανάδρασης χρησιμεύουν ως δείκτες που τροφοδοτούν μηχανισμούς ανάλυσης πληροφορίας από το περιβάλλον του συστήματος και αναπροσαρμογής του στα δεδομένα, έτσι ώστε να ανταποκρίνεται σε εξωτερικές και εσωτερικές αλλαγές.

2. Η ΚΟΙΝΩΝΙΑ ΚΑΙ Η ΑΘΗΝΑ ΩΣ ΣΥΣΤΗΜΑΤΑ

Η Donella Meadows, εμβληματική φυσιογνομία της *θεωρίας συστημάτων*, ισχυρίζεται ότι «ένα σύνολο πεζών που πηγαινοέρχεται και κινείται γενικώς στον δρόμο μιας πόλης δεν αποτελεί σύστημα, όπως δεν αποτελεί σύστημα μια χούφτα άμμου. Στους κόκκους μίας χούφτας άμμου μπορείς να προσθέσεις ή να αφαιρέσεις μερικούς και η κατάσταση δεν έχει αλλάξει: παραμένει μία χούφτα άμμου... μία παλιά γειτονιά όπου οι άνθρωποι γνωρίζονται μεταξύ τους και επικοινωνούν τακτικά είναι ένα σύστημα, ενώ μία πολυκατοικία γεμάτη από αγνώστους δεν είναι, τουλάχιστον έως ότου υπάρξει δυνατότητα να αναδυθούν νέες σχέσεις και έως ότου σχηματιστεί ένα σύστημα».⁵ Αυτή η διαπίστωση επισημαίνει μία ειδοποιό διαφορά ανάμεσα σε ένα άθροισμα ατόμων που αποτελεί πλήθος και στο άθροισμα ατόμων που αποτελούν κοινότητα, ομάδα και κοινωνία, μία μορφή δηλαδή συστήματος. Γι' αυτό τον μετασχηματισμό του *πλήθους* σε σύστημα μερίδιο ευθύνης έχουν ο χώρος και η αρχιτεκτονική, καθώς και οι κοινωνικές δομές και διαδικασίες.⁶ Υπάρχει η περίπτωση κατά την οποία μία πόλη δεν επιτρέπει, ευνοεί, ή αποτυγχάνει στο να μετασχηματίσει το πλήθος σε κοινωνικό σύστημα. Τότε έχουμε μία πόλη με κατοίκους που συνυπάρχουν ως κόκκοι άμμου. Η υπόθεση εργασίας είναι ότι η ελληνική πόλη, με την Αθήνα ως τον κύριο εκπρόσωπο, υποθάλπει και αναπαράγει την κρίση. Αφενός διότι εκτός των άλλων, το πλήθος των κατοίκων της δεν αποτελεί σύστημα. Αυτό συμβαίνει διότι η Αθήνα ως πόλη δεν το επιτρέπει.

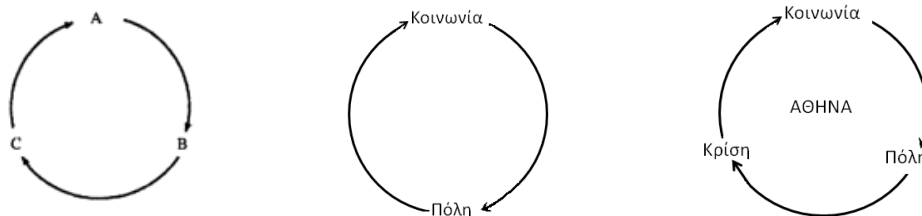


Figure 4-1

Circular causality of a feedback loop.

Σχήμα 2 (α)Σχεδιάγραμμα κύκλου ανάδρασης (Capra, Web of life, σ57). (β)Σχηματικό διάγραμμα κύκλου ανάδρασης κοινωνίας και πόλης (γ) Σχηματικό διάγραμμα αρνητικού κύκλου ανάδρασης κοινωνίας→πόλης→κρίσης→ κοινωνίας→πόλης→κρίσης, κοκ.

Το 3^ο διάγραμμα οπτικοποιεί την υπόθεση εργασίας που υποστηρίζει ότι σε ένα ποσοστό η πόλη ευθύνεται για την κρίση και την αναπαράγει. Η ασυναρτησία, το χάος, η αμετροέπεια και λανθάνουσα καταστολή που χαρακτηρίζουν την πόλη αντανακλούν την κοινωνία. Φαινόμενα βίας, κατάχρησης ουσιών και άλλων μορφών αντίδρασης ενδέχεται να συνδέονται με χαρακτηριστικά της ίδιας της πόλης. Εάν δούμε την πόλη ως σύστημα, το «στοκ» της είναι κτίρια, δρόμοι, δίκτυα, υποδομές. Από τι ενδείξεις θα ήταν δυνατόν

⁵ (Donella H Meadows, 2008)

⁶ Εδώ χρησιμοποιείται ο όρος πλήθος όπως τον εννοούν οι A. Negri & M. Hardt.

να υποστηρίξουμε ότι η ελληνική πόλη, με την Αθήνα ως τον κύριο εκπρόσωπο, υποθάλπει και αναπαράγει την κρίση; Σε επίπεδο πόλης η Αθήνα εμφανίζεται σε μεγάλο βαθμό να έχει κατασκευαστεί επάνω σε προβληματικές αρχές και σε μία συστηματική συσσώρευση συστημικών προβλημάτων ή λαθών. Τα λάθη αυτά και τα προβλήματα δημιουργούν στη ζωή της πόλης και την καθημερινότητα προβληματικές συλλογικές συμπεριφορές και περιγράφονται παρακάτω σε τρεις διαφορετικές κλίμακες:

- Οι δημόσιοι χώροι της σύγχρονης Αθήνας, μίας μεσογειακής πόλης, είναι ελάχιστοι.⁷ Συνήθως είναι οργανωμένοι έτσι ώστε να αποθαρρύνουν την επικοινωνία και την παραμονή σε αυτούς. Η παρούσα αστική κατάσταση έχει διαμορφωθεί έτσι ώστε πραγματικά να αποθαρρύνει την κοινωνική συμμετοχή, οποιοδήποτε απρόοπτο, αμφισβήτηση και αυθόρμητη παρέμβαση ή αλλαγή.⁸
- Οι δρόμοι ως αγωγοί κίνησης αγνοούν τις ανάγκες των πεζών και μερίδων του πληθυσμού προκαλώντας ένταση, εκνευρισμό και καθημερινές δυσλειτουργίες σε θέματα μετακίνησης, κοινωνικότητας, ανάπαυσης, και αποτελεσματικής διεκπεραίωσης συναλλαγών. Οι κάτοικοι της πόλης είναι καταδικασμένοι να ζουν και να κινούνται ως επισφαλείς μονάδες, λόγω έλλειψης υποδομών για το αντίθετο.
- Η τυπολογία της κυτταρικής μονάδας της πόλης, η πολυκατοικία, έχει προκύψει από την επιδίωξη μεγιστοποίησης κέρδους με τη μεγιστοποίηση των ιδιωτικών χώρων και την ελαχιστοποίηση των κοινόχρηστων. Ο διογκωμένος ιδιωτικός χώρος εξοστρακίζει τον κοινό κοινωνικό χώρο και οποιαδήποτε κοινωνική λειτουργία, (ακόμη και απαραίτητη όπως οι συνελεύσεις κατοίκων).⁹ Οι άνθρωποι εκπαιδεύονται (και αναγκάζονται σύμφωνα με Park/Harvey) να λειτουργούν ως μονάδες. Οι συνθήκες αυτές ευνοούν κοινωνικές συμπεριφορές που παράγουν και αναπαράγουν την κρίση.

Τα παραπάνω παραδείγματα προβάλλουν ένα πολυδιάστατο πρόβλημα που είναι τόσο κτιριακής όσο και αστικής κλίμακας. Ορισμένα χαρακτηριστικά παραδείγματα διακριτών αρνητικών κύκλων ανάδρασης όπου συχνά παρατηρείται αλληλεπίδραση μεταξύ τους και εντοπίζονται παθογένειες που συμβάλλουν στην κρίση των δομών της πόλης:

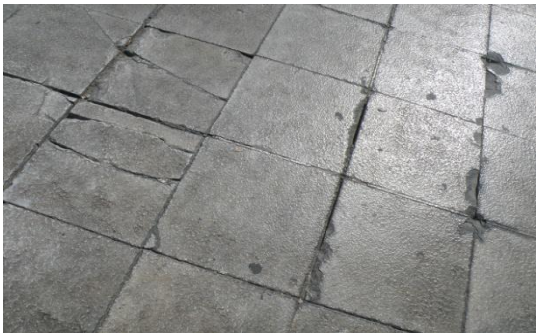
- Ελλιπής συντήρηση και βρωμιά ενθαρρύνει την προβληματική διαχείριση απορριμμάτων, που με τη σειρά της καταλήγει σε εγκατάλειψη οποιασδήποτε προσπάθειας από μεγάλη μερίδα των κατοίκων και ακόμη ελλιπέστερη συντήρηση.
- Φθαρτά ή φθαρμένα δομικά στοιχεία ενθαρρύνουν την αντιμετώπιση του δημόσιου χώρου ως 'ορυχείο' πρωτογενών υλικών που οδηγούν σε εκτεταμένες καταστροφές στην πόλη σε περιόδους εξεγέρσεων και αντιμετώπιση του δημόσιου ως ρυπαρού υπολείμματος.

⁷ 2,55 m²/κατ. Σύμφωνα με στοιχεία του ΥΠΕΧΩΔΕ, 1994.

⁸ (Anastasopoulos, 2012, σ. 91)

⁹ Ένας κοινός κοινωνικός χώρος απευθύνεται στην εκπλήρωση διαφόρων πτυχών της αδιαμεσολάβητης (χωρίς εμπορικό, χαρακτηρισμένο ή κατευθυνόμενο χαρακτήρα) ανθρώπινης κοινωνικής ανάγκης. Είναι δυνατό να ανταποκρίνεται σε μία καθημερινά επαναλαμβανόμενη λειτουργία, (γεύμα, συνάντηση) ή περιοδικά επαναλαμβανόμενη λειτουργία, (επέτειοι, συλλογικές διαβουλεύσεις) ή σε μη προγραμματισμένες και απρόβλεπτες ειδικές εκδηλώσεις όπως υπαίθριες γιορτές, καλλιτεχνικές και θεατρικές παραστάσεις, χάπενινγκ, κλπ. (Αναστασόπουλος, 2013, σ.231-4)

- Ευπαθείς ομάδες εξαρτημένων ατόμων και άστεγων προτιμούν συχνά τις περιοχές όπου έχει υπάρξει εγκατάλειψη και το πρόβλημα εντείνεται και διαιωνίζεται με ολοένα αυξανόμενη κατάρρευση μερίδων πληθυσμού και υποβάθμιση περιοχών.
- Αύξηση του γκράφιτι σε οποιαδήποτε διαθέσιμη επιφάνεια, ως αυτοσχέδιο μέσο έκφρασης, επικοινωνίας και αυτοσκοπός που αναπληρώνει την έλλειψη χώρων και την ανάγκη αμεσολάβητης επικοινωνίας και έκφρασης των κατοίκων ή ομάδων του πληθυσμού.



Σχήμα 3 Παραδείγματα αλληλοτροφοδοτούμενων κύκλων αρνητικής ανάδρασης ανάμεσα στην πόλη και κοινωνικά φαινόμενα: (α) καμβά για γκραφίτι Εγκαταλελειμμένο κτίριο (Εξάρχεια) | νεόδμητο κτίριο που δεν κατοικήθηκε ποτέ (Λ. Μεσογείων). (β) Επαίτης, Unicef και MAT Σταδίου και Κοραή | αμέριμη στιγμή, πωλητής, επαίτης στα σκαλιά της Τράπεζας Ελλάδος (γ) φθαρμένη πλακόστρωση, Πλατεία Συντάγματος | υπολείμματα βίας στην έξοδο του ΜΕΤΡΟ, Πανεπιστήμιο. (δ) Η οδός Τοσίτσα | χρήστης ουσιών στο κέντρο της Αθήνας. (φωτο Δ. Μπούρας)

3. ΑΠΟΠΕΙΡΕΣ ΚΑΙ ΣΤΡΑΤΗΓΙΚΕΣ ΑΝΑΔΟΜΗΣΗΣ ΤΟΥ ΣΥΣΤΗΜΑΤΟΣ

Πείνα, φτώχεια, περιβαλλοντική υποβάθμιση, οικονομική αστάθεια, ανεργία, χρόνιες ασθένειες, εξάρτηση από ουσίες και πόλεμος, για παράδειγμα, επιμένουν παρά την αναλυτική ικανότητα και την τεχνική λαμπρότητα επιστημονικών μελετών που έχουν επιστρατευτεί με σκοπό την εξάλειψή τους. Κανείς δεν δημιουργεί αυτά τα προβλήματα συνειδητά και κανείς δεν θέλει πραγματικά να διαιωνίζονται, ωστόσο αυτά επιμένουν. Ο λόγος που συμβαίνει αυτό είναι ότι είναι ενδογενή συστημικά προβλήματα, και ανεπιθύμητες εκδηλώσεις και συμπεριφορές, χαρακτηριστικές των δομών του συστήματος που τα παράγει. Θα υποχωρήσουν μόνον εφόσον επανακτήσουμε τη διαίσθηση μας, πάψουμε να επιρρίπτουμε ευθύνες και εφόσον δούμε το σύστημα ως την πηγή των ίδιων των δικών του προβλημάτων, και εφόσον βρούμε την δύναμη που απαιτείται για να το αναδομήσουμε. Thinking in Systems, Donella Meadows.¹⁰

Το ερώτημα που αφορά αρχιτέκτονες, κοινωνιολόγους και άλλους θεωρητικούς ή επιστήμονες που ασχολούνται με την πόλη σε κρίση και σε περίοδο μετάβασης είναι ερώτημα κλίμακας και ερώτημα συστήματος. Ως ερώτημα κλίμακας θέτει εκ νέου τη σχέση πόλης και χώρας. Ως ερώτημα συστήματος θέτει ζητήματα λειτουργίας και αντανakλαστικών της κοινωνίας, της πόλης και των μηχανισμών που την διέπουν. Στο βαθμό που επιχειρείται οποιαδήποτε αλλαγή, απαιτείται να «σπάσει» όπως αναπτύχθηκε η ανατροφοδότηση αρνητικών κύκλων ανάδρασης. Το αδιέξοδο των «κλειστών» ανατροφοδοτούμενων κύκλων ανάδρασης αντιμετωπίζεται από ομάδες κατοίκων με εξωσυστημικό τρόπο που, προς το παρόν, φαίνεται να είναι ο μοναδικός. Τέτοια παραδείγματα αποτελούν ορισμένες περιπτώσεις χώρων στους οποίους επιχειρείται ένα διαφορετικό μοντέλο μέσα από πειραματικές διαδικασίες οργάνωσης, σχεδιασμού, παραγωγής και υλοποίησης και τέτοια αποτελούν ορισμένες πρωτοβουλίες που συχνά – χωρίς όμως αυτό να είναι απαραίτητο- αναπτύσσονται μέσα από διαδικασίες κατάληψης ενός χώρου όπου, χωρίς τους συστημικούς περιορισμούς, επιχειρείται μία νέα προσέγγιση δημιουργίας κοινού κοινωνικού χώρου. Στο Πάρκο Ναυαρίνου (2009-) επιχειρείται μία διαφορετική αντιμετώπιση ελεύθερου χώρου και πρασίνου στην πόλη, σε ότι αφορά την ίδια την οργάνωση του χώρου και τις λειτουργίες που αυτός εμπεριέχει. Στην Ακαδημία Πλάτωνος, (2009-δοκιμάζεται μία διαφορετική δομή οικονομίας, λειτουργίας ενός καφέ και σχέσης με τον υπαίθριο χώρο και την κοινότητα. Το Θέατρο Εμπρός (2011-) πειραματίζεται με μία εναλλακτική διαχείριση καλλιτεχνικού χώρου, μεθόδους καλλιτεχνικής παραγωγής και σχέσεων ενός τέτοιου χώρου με την κοινωνία και την γειτονιά.¹¹

¹⁰ (Donella H. Meadows, 2008, σ6)

¹¹ (Anastasopoulos, 2013)



Σχήμα 4 (1) Συλλογικές εργασίες για την κατασκευή του Πάρκου Ναυαρίνου, 3/2009 (2) συνέλευση στο θέατρο Εμπρός, 2011 και (3) εργαστήριο για τους σπόρους στο Πάρκο της Ακαδημίας Πλάτωνος, 2012.

4. ΣΥΜΠΕΡΑΣΜΑΤΑ

Με την παραπάνω θεωρητική προσέγγιση που βασίζεται στην θεωρία συστημάτων και ορισμένες επισημάνσεις με παραδείγματα από τον αστικό ιστό της πόλης επιχειρήθηκε να επισημανθεί η στενή σχέση κοινωνίας, κρίσης και πόλης και συγκεκριμένα ο ρόλος της ίδιας της πόλης στην παρούσα κρίση. Χωρίς να θεωρηθεί ότι όλες οι πτυχές της είναι ενδογενείς, αναδεικνύεται η σχέση της ίδιας της πόλης με την κρίση και το γεγονός ότι είναι δυνατόν να αναζητηθούν στην ίδια την πόλη ορισμένα γενεσιουργά αίτια. Η πυκνότητα της πόλης και οι μηχανισμοί που την διέπουν έχουν έως τώρα λειτουργήσει μέσα από αλληπάλληλους κύκλους ανατροφοδότησης έτσι ώστε να φτάσει τόσο το αστικό συγκρότημα ως 'σύστημα', όσο και η κοινωνία ως 'σύστημα' αντίστοιχα σε αδιέξοδο. Οι πρωτοβουλίες κοινωνικής ανασυγκρότησης από τα παραδείγματα που αναφέρθηκαν παρατηρούνται εκεί που ο χώρος παρέχει ορισμένες προϋποθέσεις. Τέτοιες προϋποθέσεις και ευκαιρίες στον Αθηναϊκό αστικό ιστό είναι λίγες και το γεγονός αυτό δημιουργεί ένα ακόμη βαθμό δυσκολίας για μία μελλοντική θετική εξέλιξη της Αθήνας και του πληθυσμού της, δύο συστήματα που όπως αναπτύχθηκε είναι αλληλοτροφοδοτούμενα. Οι αντικειμενικές συνθήκες της πόλης σε συνδυασμό με τα κοινωνικά ανταντακλαστικά και συλλογικά χαρακτηριστικά δημιουργούν μία δυσεπίλυτη συγκυρία. Αυτό μας οδηγεί να συμπεράνουμε ότι οι δείκτες βιωσιμότητας της πόλης και ανθεκτικότητας της κοινωνίας είναι χαμηλοί, με αποτέλεσμα οι προοπτικές ανασυγκρότησης να είναι ιδιαίτερα δυσχερείς.

Οποιοσδήποτε στρατηγικές ανασυγκρότησης δεν μπορεί παρά να είναι ολιστικές, στοχεύοντας παράλληλα τόσο στον χώρο όσο και στην κοινωνία, και όχι ερήμην της.

Σημειώσεις:

1. Μετάφραση αποσπασμάτων κειμένων από τα αγγλικά είναι του γράφοντα.
2. Όπου δεν αναφέρεται πηγή οι φωτογραφίες είναι του συγγραφέα.
3. Οι φωτογραφίες με παραδείγματα αλληλοτροφοδοτούμενων κύκλων αρνητικής ανάδρασης (Σχήμα 3) είναι τραβηγμένες τον Σεπτέμβριο και Οκτώβριο 2013.

ΒΙΒΛΙΟΓΡΑΦΙΑ

Anastasopoulos, N., 2013. The Crisis and the Emergence of Communal Experiments in Greece, in: Meltzer, G.S. (Ed.), *Communal Pathways to Sustainable Living Proceedings*. Presented at the Communal Pathways to Sustainable Living, ICSA 2013, Findhorn Foundation, pp. 350–359.

- Beer, S., 1985. *Diagnosing the system for organizations*. Wiley, Chichester; New York.
- Bettencourt, L.M.A., Lobo, J., West, G.B., 2009. The Self Similarity of Human Social Organization and Dynamics in Cities, in: Lane, D., Pumain, D., Leeuw, S.E. van der, West, G. (Eds.), *Complexity Perspectives in Innovation and Social Change*, Methodos Series. Springer Netherlands, pp. 221–236.
- Birkeland, J., 2002. *Design for sustainability a sourcebook of integrated, eco-logical solutions*. Earthscan Publications, London; Sterling, VA.
- Capra, F., 1996. *The web of life: a new scientific understanding of living systems*. Doubleday, United States.
- Edwards, A.R., 2010. *Thriving beyond sustainability: pathways to a resilient society*. New Society Publishers, Gabriola Island, B.C.
- Espinosa, A., Walker, J., 2011. *A complexity approach to sustainability: theory and application*. Imperial College Press ; Hackensack, NJ, London.
- Fiksel, J., 2006. SSPP: *Sustainability and resilience: toward a systems approach* [WWW Document]. URL http://sspp.proquest.com/static_content/vol2iss2/0608-028.fiksel-print.html (accessed 9.12.13).
- Gallopin, G., 2003. *A Systems Approach to Sustainability and Sustainable Development*. United Nations Publications.
- Hardt, M., Negri, A., 1994. *Labor of Dionysus: a critique of the state-form*. University of Minnesota Press, Minneapolis.
- Harvey, D., 2000. *Spaces of Hope*. Edinburgh University Press, Edinburgh.
- Harvey, D., 2012. *Εξεγερμένες Πόλεις*. Εκδόσεις ΚΨΜ.
- Heynen, N., Kaika, M., Swyngedouw, E., 2006. *In the nature of cities: urban political ecology and the politics of urban metabolism*. Routledge, London; New York.
- Hopkins, R., 2008. *The transition handbook: from oil dependency to local resilience*. Green Transition Books, Totnes [England].
- Johnson, S., 2002. *Emergence : the connected lives of ants, brains, cities and software*. Penguin, London.
- Lefebvre, H., 2007. *Δικαίωμα στην Πόλη*. Κουκίδα, Αθήνα.
- Meadows, Donella H, 2008. *Thinking in systems: a primer*. Chelsea Green Pub., White River Junction, Vt.
- Mouffe, C., 2004. *Το δημοκρατικό παράδοξο*. Εκδόσεις Πόλις.
- Norton, B.G., 2005. *Sustainability: a philosophy of adaptive ecosystem management* [...] [...]. Univ. of Chicago Press, Chicago.
- Park, R.E., 1967. *On social control and collective behavior*. Selected papers, edited and with an introd. by Ralph H. Turner., [1st Phoenix ed.]. ed. Chicago, University of Chicago Press.
- Sawyer, R.K., 2005. *Social Emergence: Societies As Complex Systems*. Cambridge University Press.
- Αναστασόπουλος, Νικόλαος, 2013. *Περιβαλλοντική Διαχείριση και Νεότερα Εναλλακτικά Πρότυπα Κοινωνικής και Οικιστικής Οργάνωσης*. Εθνικό Μετσόβιο Πολυτεχνείο, Αθήνα.
- Αναστασόπουλος, Νίκος, 2012. Κοινοποιήστε!, in: Δραγώνας, Πάνος, Σκιαδά, Άννα (Eds.), *Made in Athens*, 13η Μπιενάλε Αρχιτεκτονικής Βενετίας. ΥΠΕΚΑ, pp. 91–9.
- Βαίου, Ντίνα, Χατζιμιχάλης, Κωστής, 2012. *Ο χώρος στην αριστερή σκέψη*. Ινστιτούτο Νίκος Πουλαντζάς | εκδόσεις νήσος.
- Γιαννακόπουλος, Κώστας, Γιαννιτσιώτης, Γιάννης, 2010. *Αμφισβητούμενοι Χώροι στην Πόλη*. Εκδόσεις Αλεξάνδρεια.

ΤΑ ΕΔΑΦΗ ΕΞΑΙΡΕΣΗΣ ΚΑΙ Η ΟΙΚΟΝΟΜΙΚΗ ΓΕΩΓΡΑΦΙΑ ΤΟΥ
ΚΑΠΙΤΑΛΙΣΜΟΥ.
ΜΙΑ ΕΡΕΥΝΗΤΙΚΗ ΥΠΟΘΕΣΗ ΓΙΑ ΤΟ ΧΩΡΟ ΣΤΗΝ ΕΛΛΑΔΑ ΤΗΣ ΚΡΙΣΗΣ

Θάνος Ανδρίτσος

Υποψήφιος διδάκτορας - Τμήμα Γεωγραφίας, Χαροκόπειο Πανεπιστήμιο,
t.andritsos@gmail.com

ΠΕΡΙΛΗΨΗ

Τα τελευταία χρόνια, μεγάλο ενδιαφέρον παρουσιάζουν οι αναφορές και οι προβληματισμοί γύρω από την «κατάσταση εξαίρεσης». Συχνά μελετώνται και οι χωρικές μορφές στις οποίες υλοποιείται, σε περιπτώσεις όπως τα στρατόπεδα συγκέντρωσης, τα κέντρα κράτησης κ.α. Η παρούσα εργασία θα επιδιώξει τη διεύρυνση και ανανοηματοδότηση του «εδάφους εξαίρεσης» μέσα από την εστίαση σε φορολογικούς παραδείσους και Ειδικές Οικονομικές Ζώνες, καταθέτοντας μια ερευνητική υπόθεση για τη σημασία και την εφαρμογή που έχει στην κατανόηση των οικονομικών γεωγραφιών του σύγχρονου καπιταλισμού, η έννοια της «εξαίρεσης». Υπό αυτό το πρίσμα θα κατατεθούν σκέψεις για την άνιση ανάπτυξη και την κατάτμηση σε ζώνες στην εποχή της κρίσης, θέτοντας υπό διερεύνηση τους μετασχηματισμούς του χώρου στην Ελλάδα..

Λέξεις κλειδιά: κατάσταση εξαίρεσης, έδαφος εξαίρεσης, offshore, ΕΟΖ, άνιση ανάπτυξη

1. ΕΙΣΑΓΩΓΗ. Για τη χρήση του όρου «έδαφος εξαίρεσης».

Τα τελευταία χρόνια, και ειδικά μέσα στην κρίση, μεγάλο ενδιαφέρον παρουσιάζει η συζήτηση γύρω από την «κατάσταση εξαίρεσης», την «κατάσταση έκτακτης ανάγκης». Καθοριστικό σε αυτή τη συζήτηση είναι το έργο του Agamben (2007), που μελετά τον όρο από τη ρωμαϊκή μέχρι τη σύγχρονη εποχή και εστιάζει στη συνεισφορά και την αντιπαράθεση των Schmitt και Benjamin. Η βασική υπόθεση, είναι ότι η «εξαίρεση» έχει γίνει κανόνας και «όχι μόνο εμφανίζεται όλο και περισσότερο ως τεχνική διακυβέρνησης παρά ως έκτακτο μέτρο, αλλά και επιτρέπει να φανεί η φύση της ως συστατικού παραδείγματος της έννομης τάξης».

Στην Ελλάδα, σειρά μελετητών αναφέρονται σε αυτή - θετικά ή και κριτικά-προσπαθώντας να αναλύσουν τους ραγδαίους μετασχηματισμούς και τη διαρκή ανατροπή του νομικού και θεσμικού πλαισίου σε ελληνικό και ευρωπαϊκό επίπεδο (ενδεικτικά, Αθανασίου 2012, Σπουρδαλάκης 2011, Σωτήρης, 2013). Συχνά μελετάται και η χωρική μορφή, ο «χώρος εξαίρεσης» ή το «έδαφος εξαίρεσης». Στα πλαίσια αυτά, έχουν δημοσιευτεί σημαντικές έρευνες για εδάφη εξαίρεσης, όπως τα στρατόπεδα συγκέντρωσης, το Γκουαντανάμο, τα κέντρα κράτησης μεταναστών, ακόμα και αστικές ζώνες (ενδεικτικά, Gregory, 2006, Schinkel & Van den Berg, 2011).

Όμως τίθεται το ερώτημα: Αν κρατήσουμε την ενδιαφέρουσα έννοια της εξαίρεσης, προσεγγίζοντας την εκτός τους σαφούς θεωρητικού πλαισίου της «κατάστασης εξαίρεσης», μπορεί το «έδαφος εξαίρεσης» να αποτελεί μια χωρική οντότητα προς έρευνα, που αναφέρεται σε συγκεκριμένους τόπους οι οποίοι διέπονται από ειδικά, «εξαιρετικά» καθεστώτα και κανονισμούς, σε εδάφη που ορίζονται ως «έξω» από κάποιο «μέσα»; Μπορεί η εξαίρεση να περάσει και στην οικονομική γεωγραφία, κι έτσι να μιλάμε για «Εδάφη Οικονομικής Εξαίρεσης», για εδάφη «οικονομικών ειδικών συνθηκών», για «εδάφη οικονομικής ανομίας»; Ποια θα μπορούσαν να είναι και τι ρόλο διαδραματίζουν στις παγκόσμιες γεωγραφίες του καπιταλισμού; Θα προσπαθήσω να απαντήσω στο ερώτημα αυτό, καταθέτοντας μια ανολοκλήρωτη ακόμα ερευνητική υπόθεση για το χώρο στην Ελλάδα της κρίσης, μέσα από τα παραδείγματα των φορολογικών παραδείσων και των Ειδικών Οικονομικών Ζωνών.

2. ΦΟΡΟΛΟΓΙΚΟΙ ΠΑΡΑΔΕΙΣΟΙ. Πουθενά δεν είναι πουθενά.

Τον Ιούνιο του 2013, οι ηγέτες των G8, ο συναντήθηκαν στις λίμνες Λοχ Έρν της Βόρειας Ιρλανδίας, σε μια σύσκεψη που συνοδεύτηκε με μια σημαντική διακήρυξη. Πρόκειται για ένα δεκάλογο μέτρων που στόχο έχουν, σύμφωνα με τον προεδρεύοντα για τη φετινή χρονιά, Ντέιβιντ Κάμερον να χτυπήσουν τη «μάστιγα της φοροδιαφυγής»¹.

Ανεξάρτητα από την ειλικρίνεια των προθέσεων τους, σε παγκόσμια κλίμακα, το ζήτημα της φοροδιαφυγής βρίσκεται διαρκώς στην επικαιρότητα καθώς, αφ' ενός συνδέεται με όλο το πλαίσιο της χρηματιστικοποίησης και της υπερδιόγκωσης του χρηματοπιστωτικού τομέα και αφ' εταίρου αποτελεί ένα σκάνδαλο που δεν μπορεί να κρυφτεί όταν, τη στιγμή που σε όλο τον κόσμο τα κράτη υιοθετούν αυστηρά προγράμματα λιτότητας, οι πολυεθνικές και οι βαθύπλουτοι συνεχίζουν να αποφεύγουν τη φορολόγηση. Έτσι προκαλούν πάντοτε δημοσιεύματα σαν αυτά που αποκάλυψαν ότι η Apple, με κέρδη 70 δισεκατομμυρίων ευρώ την τελευταία τριετία², δεν πλήρωσε για το ίδιο διάστημα ούτε ένα από αυτά για φόρο σε οποιαδήποτε χώρα.

Το σημείο που αξίζει να εστιάσουμε, στα πλαίσια των μελετών του χώρου, δεν είναι η απληστία των επιχειρήσεων, αλλά ο καθοριστικός ρόλος της γεωγραφίας στο σημερινό χρηματοπιστωτικό σύστημα και ειδικά στους μηχανισμούς της φοροδιαφυγής. Αυτό που διακατέχει τη διακήρυξη του Λοχ Έρν, όπως και την πλειοψηφία των συζητήσεων στις ΗΠΑ και την Ευρώπη, είναι ότι οι φορολογικοί παράδεισοι είναι εξωτικά νησιά και όλο το σύστημα των offshore είναι στα όρια, ίσως και έξω από το παγκόσμιο σύστημα. Αυτό που αποκρύβουν, ο κυρίαρχος πολιτικός λόγος και οι περισσότερες οικονομικές αναλύσεις, είναι ότι είναι εντελώς απαραίτητα για τη λειτουργία του συστήματος.

Σε φορολογικούς παραδείσους λιμνάζουν σήμερα τα 2/3 του παγκόσμιο πλούτου. Η αποφυγή των φόρων είναι μια μόνο από τις ιδιότητες των τόπων αυτών. Ένας πιο ολοκληρωμένος ορισμός θα ήταν ότι αποτελούν τόπους που «επιδιώκουν να προσελκύσουν δραστηριότητες προσφέροντας πολιτικά σταθερές διευκολύνσεις προκειμένου να βοηθήσουν φυσικά ή νομικά πρόσωπα να παρακάμψουν τους κανόνες, τους νόμους, και τους κανονισμούς που ισχύουν σε άλλες επικράτειες» (Shaxson, 2011). Είναι δηλαδή εξ ορισμού «εδάφη εξαίρεσης», καθώς ο σκοπός τους είναι να εξαιρούνται

¹ Ολόκληρη η διακήρυξη εδώ: <http://www.whitehouse.gov/the-press-office/2013/06/18/lough-erne-declaration>

² Βλ. ενδεικτικά το άρθρο στο BBC: <http://www.bbc.co.uk/news/business-22607349>

από κανονισμούς και ρυθμίσεις που ισχύουν έξω από αυτούς. Εκτός από τη χαμηλή ή μηδαμινή φορολογία, παρέχουν πλήρη εχεμύθεια και απόκρυψη πληροφοριών, διαχωρισμό και ειδικά προνόμια στους μη μόνιμους από του μόνιμου κατοίκους, έχουν υπερμεγέθη και ανεξάρτητο από την τοπική οικονομία χρηματοπιστωτικό τομέα και εγγυώνται νομικά την απόλυτη εξουσία του κεφαλαίου εντός του πολιτικού συστήματος. Για το λόγο αυτό, μια ορθότερη έννοια θα ήταν «επικράτειες εχεμύθειας». Τα εδάφη οικονομικής εξαίρεσης λοιπόν είναι εδάφη που δεν ακούς, δε βλέπεις και δε μιλάς.

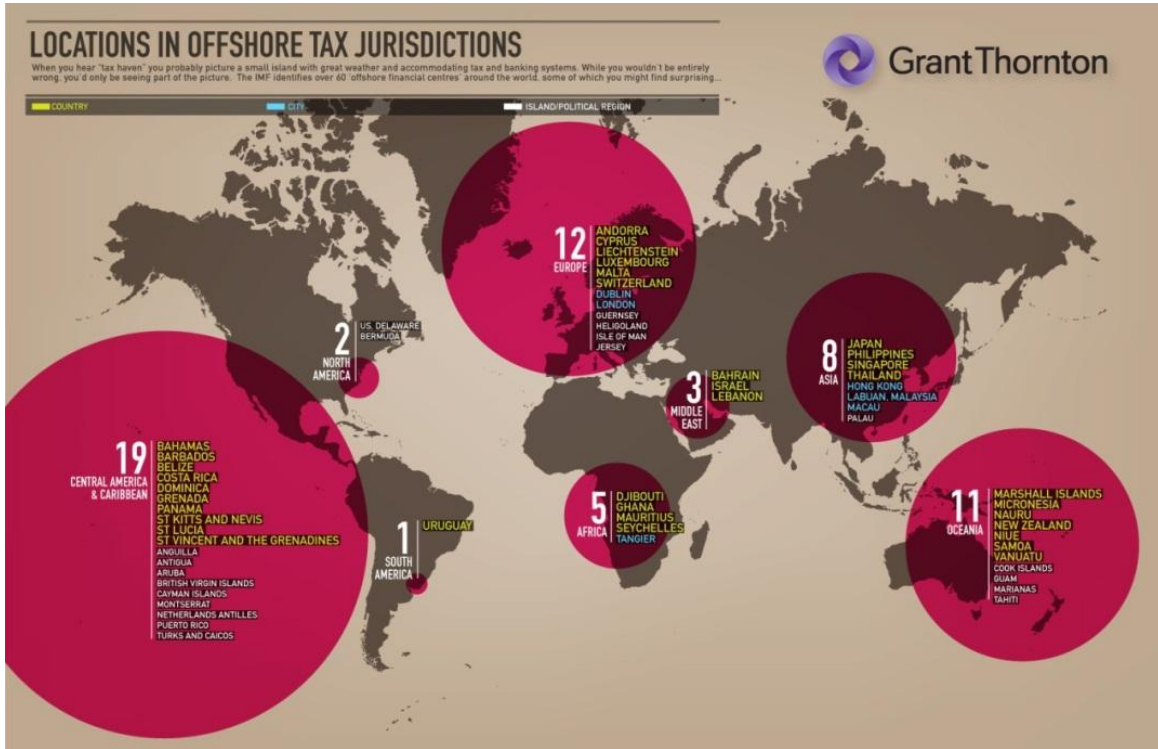
Συνήθως, οι επικράτειες εχεμύθειας, γίνονται αντιληπτές ως τόποι που ουσιαστικά δεν υπάρχουν, σαν μαύρες τρύπες στον παγκόσμιο χάρτη, ή σαν τραπεζικοί λογαριασμοί. Για τον Shaxson είναι το «*κάπου αλλού που γίνεται πουθενά*». Όμως, *πουθενά* δεν είναι *πουθενά*. Αντιθέτως κάθε επικράτεια, είναι ένας συγκεκριμένος τόπος, και με την απόλυτη διάστασή του, όπου καθόλου τυχαίες δεν είναι η τοποθεσία και οι λειτουργίες του.

Σήμερα, υπάρχουν πάνω από 60 περιοχές που μπορούν να χαρακτηριστούν ως επικράτειες εχεμύθειας. Η γεωγραφική τους κατανομή αλλά και η ιστορική τους διαδρομή έχει τεράστια σημασία. Χωρίζονται σε τρεις βασικές κατηγορίες, πέραν μεμονωμένων κρατών. Στην πρώτη συγκαταλέγονται ευρωπαϊκά κράτη όπως το Λουξεμβούργο, το Λιχτενστάιν, αλλά και η Ολλανδία, πιο πρόσφατα η Μάλτα κ.α. Σημαντικότερη όλων η Ελβετία, «ο κηπάκος μέσα στη ματωμένη έρημο», που «ποτίζεται με το αίμα μας που χύνεται καταμεσής στην έρημο», όπως έγραφε ο Hikmet (στο Ζιγκλέρ, 1976), με ένα πανίσχυρο τραπεζικό σύστημα, που από το 17ο αιώνα αποτελεί θησαυροφυλάκιο των Ευρωπαϊκών ελίτ. Εκτινάσσεται κατά τον 19ο και 20ο αιώνα, και ειδικά κατά τη διάρκεια πολεμικών συρράξεων (είναι γνωστή η μαύρη ιστορία της που ξέπλενε τον πλούτο του Χίτλερ, Ziegler, 2007). Με συνταγματικά κατοχυρωμένη ουδετερότητα και καθοριστική τη γεωγραφική της θέση, είναι η πρώτη χώρα που κατοχυρώνει το τραπεζικό απόρρητο.

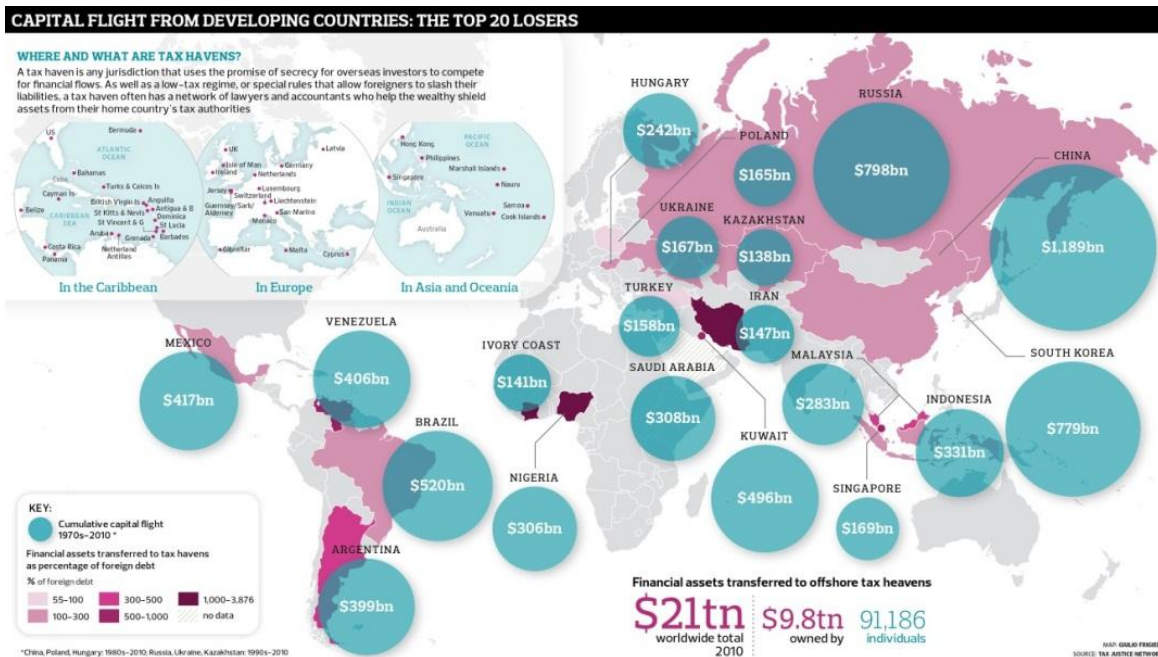
Η δεύτερη κατηγορία περιλαμβάνει το βρετανικό δίκτυο, με πάνω από το 60% των φορολογικών παραδείσων και κέντρο το Σίτι του Λονδίνου. Μέχρι τη δεκαετία του 70, σε αντιπαράθεση με το κράτος – κατά την περίοδο των περιορισμών του κευνσιανισμού- και από τότε και μετά σε συνεργασία, οι τράπεζες του Σίτι συγκρότησαν το δίκτυο που ουσιαστικά κατοχύρωσε το νέο ρόλο του Λονδίνου στην μεταποικιακή εποχή. Επεκτείνεται σε τρεις άξονες. Στον πρώτο περιλαμβάνονται τα κοντινά νησιά των Εξαρτημένων Εδαφών του Στέμματος, στον δεύτερο, μικρά νησιωτικά κράτη, πλήρως ελεγχόμενα από την Αγγλία αλλά με τυπική πολιτική ανεξαρτησία και στον τρίτο, κράτη με ιστορικές σχέσεις αλλά έξω από την άμεση επιρροή, όπως το Χονγκ Κόνγκ, η Σιγκαπούρη και η Κύπρος.

Τρίτη κατηγορία, το δίκτυο δορυφόρων των ΗΠΑ, με ιστορία πριν τον Β Παγκόσμιο Πόλεμο, και χαρακτηριστικότερο τον Παναμά. Ωστόσο, στα μεταπολεμικά χρόνια, η πολιτική του αμερικάνικου κράτους ήταν πιο ισχυρή απέναντι στους φορολογικούς παραδείσους. Όταν εισήλθε ενεργά στις offshore δραστηριότητες, αποφάσισε να εσωτερικοποιήσει τη διαδικασία, μέσα από ρυθμίσεις για συγκεκριμένες πολιτείες. Έτσι, μερικοί από τους σημαντικότερους φορολογικούς παραδείσους του κόσμου, βρίσκονται σήμερα στο έδαφος των ΗΠΑ, στις πολιτείες του Ντέλαγουερ, του Γουαϊόμινγκ, της Νεβάδα, της Φλόριντα κ.α. Υπάρχουν και υπεράκτια εδάφη, όπως οι Αμερικάνικες Παρθένοι νήσοι, οι νήσοι Μάρσαλ, και παραμένουν σημαντικά τα κέντρα της Λιβερίας και κυρίως του Παναμά.

Τα δίκτυα αλληλοσυνδέονται και ανταγωνίζονται. Ωστόσο για να περιοριστεί ο ανταγωνισμός, με τρόπο παρόμοιο με τον έλεγχο των γειτονιών από συμμορίες, υπάρχουν συχνά διαφορετικοί ρόλοι, με διαφορετικές επικράτειες να «ειδικεύονται» σε ιδιαίτερες διαδικασίες, άλλες να λειτουργούν ως αγωγοί κ.α. Σημαντικό ρόλο, βέβαια παίζει και η γεωγραφική θέση, με την Ελβετία να εξυπηρετεί πρώτα τους γείτονες Γερμανούς, Γάλλους και Ιταλούς, το Μαυρίκιος την Ινδία και την Αφρική, το Χονγκ Κόνγκ και η Σιγκαπούρη την Κίνα.



Σχήμα 1: Η παγκόσμια γεωγραφία των φορολογικών παραδείσων



Σχήμα 2: Οι 20 αναπτυσσόμενες χώρες με τη μεγαλύτερη έξοδο κεφαλαίου

3. ΕΙΔΙΚΕΣ ΟΙΚΟΝΟΜΙΚΕΣ ΖΩΝΕΣ (Ε.Ο.Ζ.)

«Είμαι της άποψης ότι πρέπει να επιτρέψουμε σε κάποιες περιφέρειες, κάποιες επιχειρήσεις, κάποιους εργάτες και αγρότες που εξαιτίας της σκληρής δουλειάς πέτυχαν καλά αποτελέσματα, να επιβραβεύονται περισσότερο και να βελτιώσουν τις συνθήκες ζωής τους.» Τα παραπάνω λόγια εκφωνήθηκαν από τον Den Xiaoping (στο Yeung, 2009), ηγέτη του Κομμουνιστικού Κόμματος της Κίνας, το 1978 και συνδέονταν με την έναρξη της διαδικασίας «ανοίγματος» της κινέζικης οικονομίας στην ελεύθερη αγορά. Λίγους μήνες αργότερα, στις παραλιακές επαρχίες Γκουαντόνγκ και Φουτζιάν, στα σύνορα με το Χόνγκ Κόνγκ, θα υιοθετηθούν ειδικοί κανονισμοί για το διεθνές εμπόριο και μέσα στο 1980 θα σχεδιαστούν σε αυτές τέσσερις ΕΟΖ. Δεν ήταν οι πρώτες, ωστόσο ο ταυτόχρονος σχεδιασμός από το κράτος και η τεράστια έκταση και εξάπλωσή τους αποτέλεσαν τομή. Οι φορολογικοί παράδεισοι εκφράζουν ειδικές ζώνες προορισμένες για το χρηματιστικό κεφάλαιο, οι ΕΟΖ λειτουργούν κυρίως για τις ανάγκες του παραγωγικού κεφαλαίου.

Ιστορικά, κάποιος θα έπρεπε να ανατρέξει αρκετά πίσω για να βρει την προϊστορία των ελεύθερων ζωνών, αρχικά με τη μορφή του ελεύθερου εμπορίου, σε περιπτώσεις όπως της Τεργέστης ή του Γιβραλτάρ τον 18ο αιώνα, και αργότερα, στη Σιγκαπούρη και το Χόνγκ Κόνγκ, στο λιμάνι του Αμβούργου, στην Ισπανία, στη Σανόν της Ιρλανδίας. Παρόλα αυτά, η ραγδαία εξάπλωση των ΕΟΖ και η μετατροπή τους σε παγκόσμιο πρότυπο ανάπτυξης και εκτεταμένης παραγωγής, έχει τις βάσεις της στη δεκαετία του 70 και του 80 και συνδέεται με τη συνολική στροφή στην παγκόσμια οικονομία και πολιτική.

Σύμφωνα με την Παγκόσμια Τράπεζα (FIAS, 2008) διακρίνουμε διαφορετικές μορφές, ζώνες εξαγωγών και ελεύθερου εμπορίου, λιμάνια, αστικές περιοχές, μεμονωμένα εργοστάσια. Όπως περιγράφεται σε ένα τόμο – επίσης υπό την αιγίδα της ΠΤ- (Farole, 2011) με τη λέξη ΕΟΖ κάποιος μπορεί να φαντάζεται ένα περίφραχτο βιομηχανικό κτίριο μιας φοροδιαφεύγουσας πολυεθνικής με εργάτες να δουλεύουν σε απάνθρωπες συνθήκες, κάποιος άλλος «το θαύμα της Σενζέν», μιας κοσμοπολίτικης πόλης που από ένα μικρό παραθαλάσσιο χωρίο έφτασε στα 14 εκατομμύρια κατοίκους και κάποιος τρίτος τα λιμάνια του Ντουμπάι και της Σιγκαπούρης. Και τα τρία θα ήταν ακριβείς περιγραφές.

Οι περιγραφές αυτές δεν είναι αντιφατικές. Γιατί το βασικό χαρακτηριστικό των ΕΟΖ δεν είναι η τελική τους μορφή αλλά η λογική που τις διέπει. Πρόκειται για εδάφη διαφορετικών μεγεθών, ειδικά προσδιορισμένα για να αποτελούν εξαίρεση, για να μην ισχύει εντός τους ότι ισχύει έξω. Στις περισσότερες περιπτώσεις είναι μεγάλες εκτάσεις που τα εκάστοτε κράτη ουσιαστικά αφαιρούν από το έδαφός τους και τις παραχωρούν ως τόπους προσέλκυσης επενδύσεων. Συχνά αναλαμβάνουν τα ίδια και το κόστος των υποδομών, ενώ στα οφέλη για τις επενδύσεις συμπεριλαμβάνονται η αποφυγή της φορολόγησης τόσο στα έσοδα όσο και στα προϊόντα, η εξαίρεση από κάθε εργασιακή νομοθεσία, η παράκαμψη όλων των περιορισμών για τη σύσταση και λειτουργία επιχειρήσεων, η άμεση πρόσβαση σε πόρους, η λειτουργία offshore δραστηριοτήτων και συνολικά η πλήρης ελευθερία. Συνήθως σχεδιάζονται σε σημεία που εξυπηρετούν τις ανάγκες μεταφοράς εμπορευμάτων και σύνδεσης με διεθνή διαμετακομιστικά δίκτυα.

Εξαιτίας αυτών των χαρακτηριστικών τους, ήταν αναμενόμενο από την πρώτη στιγμή να προσελκύσουν το μεγαλύτερο μέρος των ξένων επενδύσεων. Μέσα σε μια χρονιά από την ίδρυσή τους, συγκέντρωσαν το 60% των συνολικών ξένων επενδύσεων στην Κίνα. Λίγα χρόνια αργότερα, το παράδειγμα τους επεκτάθηκε και σε πολλές άλλες περιοχές στη

χώρα. Το πρότυπο της Κίνας δεν είναι το μόνο. Στην Ινδία, ΕΟΖ είχαν δημιουργηθεί από πριν. Στη βάση ενός παρόμοιου μοντέλου είχαν οριστεί μεγάλες εκτάσεις. Ωστόσο, η μη ικανοποιητική εξέλιξή τους, οδήγησε το 1981 στην εφαρμογή κάτι διαφορετικού. Πλέον, δε χρειάζονταν να είναι συγκεντρωμένες σε clusters, επιχειρηματικά συμπλέγματα μεγάλων εκτάσεων. Δημιουργήθηκαν οι Μονάδες Εξαγωγικού Προσανατολισμού, μίνι-ΕΟΖ, που προσέλκυαν το μεγαλύτερο μέρος των επενδύσεων και σήμερα είναι πάνω από 2500. Ο βαθμός ελευθερίας είναι μεγαλύτερος και μπορεί κάθε εργοστάσιο, ακόμα και μια μεσαία εγχώρια επιχείρηση να αιτηθεί για τη μετατροπή της. Ένα διαφορετικό μοντέλο, εφαρμόζεται από το 1980 στον Μαυρίκιο. Σε αντίθεση με τις γεωγραφικά καθορισμένες ζώνες, ολόκληρη η χώρα είναι ουσιαστικά ΕΟΖ, καθώς η έννοια των ζωνών δεν περιλαμβάνει εδάφη αλλά σχεδόν όλους τους σημαντικούς οικονομικούς τομείς.

Με την πάροδο των χρόνων, το μοντέλο των ΕΟΖ επεκτάθηκε σε όλο και μεγαλύτερα κομμάτια της Ασίας, της Βόρειας Αφρικής και της Λατινικής Αμερικής. Ιδιαίτερα πρόσφορο έδαφος δημιούργησε η πτώση του «υπαρκτού σοσιαλισμού» και έτσι πολλές χώρες της Ανατολικής Ευρώπης, είδαν στο έδαφος τους τη δημιουργία τέτοιων ζωνών.

Το πιο χαρακτηριστικό στοιχείο είναι η υπερεκμετάλλευση της εργατικής τάξης. Δεν είναι το μοναδικό, καθώς και οι ΕΟΖ, είναι ιδιαίτερες επικράτειες εχεμύθειας. Ωστόσο ο βασικός στόχος που επιτελούν είναι η εξασφάλιση της όσο το δυνατόν μεγαλύτερης, ανεμπόδιστης απόσπασης υπεραξίας. Διαρκή είναι τα δημοσιεύματα για τους πενιχρούς μισθούς, τα εξοντωτικά ωράρια, τα κλουβιά που κατοικούν οι συνήθως γυναίκες και μετανάστριες, σε αυτά τα στρατόπεδα συγκέντρωσης εργασίας και λόγω χώρου δε θα επεκταθούμε. Αποτελεί βεβαίως θλιβερή εξέλιξη για την ανθρωπότητα η γενικευμένη επιστροφή στις συνθήκες της εργατικής τάξης της Αγγλίας του Ένγκελς (1974), καθώς «οι Ειδικές Οικονομικές Ζώνες της Γκουαντόνγκ και της Σαγκάης θυμίζουν αλλόκοτα το Μάντσεστερ και τη Γλασκόβη της δεκαετίας του 1840». (στο Eagleton, 2012).

4. ΕΛΛΑΔΑ, ΚΡΙΣΗ ΚΑΙ ΕΛΑΦΗ ΕΞΑΙΡΕΣΗΣ.

Η συζήτηση για τις ΕΟΖ, αναθερμάνθηκε τα τελευταία χρόνια στην Ελλάδα, καθώς υποστηρίζεται συχνά ότι θα μπορούσαν να αποτελέσουν ένα μοντέλο προσέλκυσης επενδύσεων. Πριν περίπου ενάμιση χρόνο, ο Μάρτιν Σούλτς, τέθηκε υπέρ της δημιουργίας ΕΟΖ, καθώς «οι περικοπές από μόνες τους δε φέρνουν ανάπτυξη». Λίγες μέρες αργότερα, ο υπουργός Ανάπτυξης Κ. Χατζηδάκης, επισημοποίησε τη θέση της ελληνικής κυβέρνησης κάνοντας λόγο για «Ζώνες με ειδικά φορολογικά και διοικητικού χαρακτήρα κίνητρα». Νωρίτερα, ο Πέτρος Τατούλης πρότεινε να γίνει ολόκληρη η Πελοπόννησος, της οποίας είναι περιφερειάρχης, μια ΕΟΖ. Το ιδιωτικό «Χρηματοοικονομικό Φόρουμ της Θράκης» προσπαθεί διαρκώς να πιέσει υπέρ της υιοθέτησης μιας τέτοιας απόφασης στην περιοχή. Μάλιστα, ο βουλευτής Έβρου Γερωντόπουλος, δήλωνε με βεβαιότητα ότι οι ΕΟΖ θα λειτουργούν με «νόμους Ελλάδας, όχι Βουλγαρίας και Ρουμανίας», πράγμα που βέβαια αντιτίθεται στην ίδια τη φύση τους.

Η συζήτηση έχει ατονήσει τους τελευταίους μήνες. Πιθανότατα, λόγω του διεθνούς ανταγωνισμού, να απομακρύνεται από το άμεσο μέλλον ο χαρακτηρισμός συγκεκριμένων περιοχών ως ΕΟΖ, αν και αυτό είναι αμφίβολο, μιας και οι προτάσεις διαρκώς επανέρχονται, όπως για παράδειγμα στην έκθεση του Οκτωβρίου του 2013 από το Γερμανικό Ινστιτούτο Οικονομικών ερευνών (DIW, 2013). Μορφή ΕΟΖ, ωστόσο, είναι οι

ελεύθερες ζώνες στα λιμάνια του Πειραιά, του Ηρακλείου καθώς και της Θεσσαλονίκης, με μια ιστορία από τη δεκαετία του 1920³. Τα εδάφη αυτά διευκολύνουν κατά κύριο λόγο τελωνειακά τα εμπορεύματα. Όπως ορίζονται από το νόμο για τη «Βελτίωση του Επιχειρηματικού Περιβάλλοντος» (Απρίλης, 2012) «οι ελεύθερες ζώνες και οι ελεύθερες αποθήκες αποτελούν τμήματα του τελωνειακού εδάφους της χώρας, διακριτά από το υπόλοιπο τελωνειακό έδαφος, όπου εμπορεύματα τρίτων χωρών που αποτίθενται σε αυτές θεωρούνται ως προς την εφαρμογή των εισαγωγικών δασμών, φόρων και μέτρων εμπορικής πολιτικής ως μη ευρισκόμενα στο τελωνειακό έδαφος της χώρας».

Μια διαφορετική περίπτωση είναι η Διασυνοριακή Ελεύθερη Βιομηχανική Ζώνη Οικονομικών Συναλλαγών (Δ.Ε.Β.Ζ.Ο.Σ.) στο Ορμένιο του Έβρου. Πρόκειται για μια έκταση 600 στρεμμάτων, κοντά στα σύνορα με την Βουλγαρία και την Τουρκία, η οποία καθορίστηκε ως Βιοτεχνικό Πάρκο (ΒΙΟΠΑ) το 2000 και το 2003 ως Ελεύθερη Ζώνη τύπου Ι, δηλαδή με βασικό στόχο την αποθήκευση εμπορευμάτων. Στην ιστοσελίδα της Δ.Ε.Β.Ζ.Ο.Σ., υποστηρίζεται ότι ο στόχος είναι η εγκατάσταση επιχειρήσεων σε ένα πολύ ευρύτερο φάσμα επιχειρήσεων που σχετίζεται με τη μεταποίηση, τα logistics, την εμπορία και παροχή υπηρεσιών. Παρόλα αυτά, δεν έχει προχωρήσει κάποιο έργο, και το μόνο που παρατίθεται είναι κάποιες φωτογραφίες της περιοχής και τρισδιάστατα μελλοντικά σχέδια. Εντύπωση και σχετικές αντιδράσεις προκάλεσε το γεγονός, ότι ενώ δέκα χρόνια δεν υπήρχαν εξελίξεις, το 2012, ο υπουργός ΠΕΚΑ Γ. Παπακωνσταντίνου και ο αναπληρωτής υπουργός Ανάπτυξης, Σ. Ξυνίδης, υπέγραψαν την ανανέωση της άδειας και την έγκριση της μελέτης περιβαλλοντικών επιπτώσεων. Η προοπτική της εν λόγω ζώνης είναι ακόμα άγνωστη. Ο πρόεδρός της, σε τηλεφωνική επικοινωνία, υποστήριξε ότι για την καθυστέρηση, υπεύθυνη είναι η γραφειοκρατία του ελληνικού κράτους.

Παρότι, επομένως, η ύπαρξη τέτοιων εδαφών προηγείται της κρίσης, τα τελευταία χρόνια δημιουργείται μια νέα κατάσταση. Η χώρα βιώνει ένα καθεστώς «μόνιμης εξαίρεσης», που έχει εκφάνσεις και σε περιπτώσεις «εδαφών εξαίρεσης» όπως τα στρατόπεδα συγκέντρωσης μεταναστών, οι πληθαίνουσες ανά τη χώρα Μανωλάδες, αλλά και περιπτώσεις όπως η Cosco στον Πειραιά. Πιο ανησυχητική είναι η υπόθεση της μετατροπής ολόκληρης της χώρας σε ένα έδαφος εξαίρεσης, όπου οι νομικές και θεσμικές εκτροπές έχουν μετατραπεί σε κανόνα και κάθε δημοκρατική κατάκτηση τίθεται υπό αμφισβήτηση. Σε αυτά τα πλαίσια, εκτός από την εκμετάλλευση της εργασίας, εντείνονται και οι διαδικασίες υφαρπαγής της γης και του δημόσιου πλούτου.

Ο Αλαίν Μπαντιού (2013), χρησιμοποιεί τον όρο «zopage», κατάτμηση σε ζώνες, για να περιγράψει τη νέα φάση των ιμπεριαλιστικών πρακτικών. Είναι ένας ιμπεριαλισμός της καταλήστευσης και της αποδιοργάνωσης παρά της αποικιοκρατίας. Αυτό που επιχειρείται στον Ευρωπαϊκό Νότο και ειδικά στην Ελλάδα, είναι μια προσπάθεια με λιγότερο βίαιο τρόπο μεταφοράς αυτού του μοντέλου στην Ευρώπη, για τις «αναγκαιότητες που επιβάλλει η κρίση». «Χάρη σε αυτές τις ιδιαίτερες συνθήκες επιτυγχάνεται η ανεμπόδιστη εξάπλωση της λεηλασίας σε συνθήκες... που οι λαοί δεν διαθέτουν πια κανένα μέσο για να συγκροτήσουν μια δική τους αντίληψη των πραγμάτων. Οι παραδοσιακές αρχές της οργάνωσης, της εκπροσώπησης και της διαπραγμάτευσης ... σιγά σιγά υποσκάπτονται ολοκληρωτικά σε αυτήν τη διάταξη.»

³ Βεβαίως στην Ελλάδα, υπάρχει μια μακρά ιστορία διαφορετικών μορφών ειδικών ζωνών, όπως π.χ. οι τόποι εξορίας, η Επιτηρούμενη ζώνη στη Βόρεια Ελλάδα από το 1936, ακόμα και οι νομοθεσίες κινήτρων

5. ΕΛΑΦΗ ΕΞΑΙΡΕΣΗΣ ΚΑΙ ΑΝΙΣΗ ΑΝΑΠΤΥΞΗ

Ακόμα και στο παράδειγμα της Ελλάδας, αναγνωρίζουμε ένα μοτίβο. Ο συγκεκριμένος τύπος που λειτουργεί ως «εξαίρεση», μετασχηματίζει τον «κανόνα». Η «εξαίρεση» της Ελλάδας επηρεάζει όλη την Ευρώπη και τον κόσμο. Στις περιπτώσεις που μελετήθηκαν, στο έδαφος της στασιμότητας και της κρίσης του 70 και του 80, επιλέχθηκαν συγκεκριμένες χώρες και περιφέρειες, στις οποίες οι παρακάμψεις των ισχυόντων νομοθεσιών θα λειτουργούσαν για το μετασχηματισμό όχι μόνο των συνθηκών «εντός» των εδαφών εξαίρεσης, αλλά κυρίως «εκτός». Η σημαντικότερη συνεισφορά των επικρατειών εχεμύθειας ήταν η αμφισβήτηση των αυστηρών χρηματοοικονομικών κανονισμών της κεϋνσιανής περιόδου που προηγήθηκε της συνολικής απορρύθμισης. Αντίστοιχα, οι ΕΟΖ, δημιούργησαν ένα υπόδειγμα που ταχύτατα λειτούργησε σα μοχλός πίεσης για την ευρύτερη συρρίκνωση των εργατικών δικαιωμάτων. Στη διαρκή κούρσα του ανταγωνισμού για την προσέλκυση επενδύσεων, πόλεις και περιφέρειες παρέχουν ολοένα και μεγαλύτερη ελευθερία στο κεφάλαιο. Έτσι, ίσως η Ελλάδα σήμερα με άλλες χώρες του Ευρωπαϊκού Νότου, είναι όχι μόνο ένα εργαστήρι ακραίων πολιτικών λιτότητας, με στόχο την αλλαγή σε πανευρωπαϊκή και παγκόσμια κλίμακα, αλλά και μετασχηματισμού της εξαίρεσης σε κανόνα.

Στη μνημειώδη «Εποχή των Άκρων», ο Hobsbawm (2006) γράφει ότι «δημιουργείται μια “παγκόσμια” οικονομία, που στην πραγματικότητα δεν έχει συγκεκριμένη εδαφική βάση. Τρεις πτυχές της διεθνοποίησης αυτής ξεχωρίζουν ιδιαίτερα: οι διεθνικές εταιρείες (γνωστές ως “πολυεθνικές”), ο νέος διεθνής καταμερισμός εργασίας, και η εμφάνιση και άνοδος των χρηματοδοτικών “εξωεδαφικών παραδείσων”». Και οι τρεις, σχετίζονται απόλυτα με τα εδάφη εξαίρεσης, όμως όπως προσπάθησα να περιγράψω, όχι μόνο δεν είναι α-χωρικά, αλλά έχουν πολύ ισχυρή εδαφική βάση. Έτσι, οι «καταστάσεις οικονομικής εξαίρεσης», χωρικοποιούνται σε «εδάφη οικονομικής εξαίρεσης», που παίζουν σημαντικό ρόλο στην παγκόσμια άνιση ανάπτυξη.

6. ΕΠΙΛΟΓΟΣ. Για μια εξαίρεση στην εξαίρεση.

Μια από τις κριτικές στη συζήτηση για την κατάσταση εξαίρεσης, είναι ότι δίνει λίγη προσοχή στις αντιστάσεις. Φαντάζει σαν η απόλυτη εξουσία του κυρίαρχου να διαιώνίζεται αταλάντευτη και απυρόβλητη. Πολλές φορές μένει στην αφάνεια, η προσπάθεια, η εξαίρεση να σταματήσει, να νικηθεί, να αντιστραφεί. Οι ΕΟΖ, εξ ορισμού, οφείλουν να εξαλείφουν το βασικό εχθρό, την ταξική πάλη. Όμως αυτή ποτέ δεν εξαλείφεται κι έτσι βλέπουμε την Κίνα και άλλες χώρες να κλονίζονται από απεργίες και συγκρούσεις (Lee, 2007). Και στη χώρα μας, λίγα θα έχουμε προσφέρει αναμένοντας ή και κατανοώντας τα μελλούμενα αν αυτό δε συμβάλλει για την αποτροπή τους. Άλλωστε, η 8^η θέση για τη φιλοσοφία της ιστορίας, του Benjamin (1983), είναι σαφής:

«Η παράδοση των καταπιεσμένων μας διδάσκει ότι η «κατάσταση εκτάκτου ανάγκης» που ζούμε αποτελεί τον κανόνα. Οφείλουμε να προσεγγίσουμε μια αντίληψη της ιστορίας, που να αντιστοιχεί στο παραπάνω. Θα αντιμετωπίσουμε τότε σαν καθήκον την προώθηση της πραγματικής κατάστασης εκτάκτου ανάγκης και θα βελτιωθεί έτσι η θέση μας στον αγώνα κατά του φασισμού.»

7. ΒΙΒΛΙΟΓΡΑΦΙΑ

- Αθανασίου Α., 2012. *Η κρίση ως κατάσταση «έκτακτης ανάγκης»*, Σαββάλας, Αθήνα
- Ζίγκλερ, Ζ., 1976. *Μια Ελβετία ανωτέρα πάσης υποψίας*, Αργώ, Αθήνα
- Μπαντιού Α., 2013. “Η Ελλάδα, οι νέες ιμπεριαλιστικές πρακτικές και η επανεπινόηση της πολιτικής”, *εφ. Εποχή*, 12.5.2013
- Μπένγιαμιν Β., 1983. *Θέσεις για τη φιλοσοφία της ιστορίας. Ο σουρρεαλισμός. Για την εικόνα του Προύστ*, Ουτοπία, Αθήνα
- Σπουρδαλάκης Μ., 2013. "Η χώρα σε «κατάσταση εξαίρεσης»", *εφ. Ελευθεροτυπία*, 13.11.2011
- Σωτήρης Π., 2013. “«Κατάσταση εξαίρεσης» ή οργανική κρίση;”, *Εκτός Γραμμής*, 31.
- Agamben G., 2007. *Κατάσταση Εξαίρεσης*, Πατάκη, Αθήνα
- Eagleton T., 2012. *Γιατί ο Μάρξ είχε δίκιο*, Πατάκης, Αθήνα
- Engels, Fr., 1974. *Η κατάσταση της εργατικής τάξης στην Αγγλία*, Μπάϋρον, Αθήνα
- Farole T, Akinci G., 2011. *Special Economic Zones. Progress Emerging Challenges and Future Directions*, The World Bank, New York
- FIAS, 2008. *Special Economic Zones Performance. Lessons learned and implications*, The World Bank Group, Washington
- DIW, 2013, Die Schuldenkrise im Euroraum – Entstehung, Entwicklung und wirtschaftspolitische Handlungsoptionen, *Vierteljahrshefte zur Wirtschaftsforschung* 2013, 82,2.
- Gregory D., 2006. “The Black Flag : Guantanamo Bay and The Space of Exception”, *Geografiska Annaler: Series B*, 88(4), 405–427.
- Hobsbawm E., 2006. *Η Εποχή των Άκρων*, Θεμέλιο, Αθήνα
- Lee C. K., 2007. *Against the Law. Labor Protests in China's Rustbelt and Sunbelt*, University of California Press, Berkeley and Los Angeles
- Schinkel W., Van Den Berg M., 2011. “City of Exception: The Dutch Revanchist City and the Urban Homo Sacer”, *Antipode*, 43(5), 1911–1938.
- Shaxson N., 2011. *Offshore, Τα νησιά των θησαυρών*, Παπαδόπουλος, Αθήνα
- Smith N. 1984. *Uneven Development: Nature, Capital, and the Production of Space*, Basil Blackwell, Oxford.
- Yeung Y., Lee J., Kee G., 2009. China's Special Economic Zones at 30, *Eurasian Geography and Economics*, 50(2), 222–240.
- Ziegler J., 2007. *Η Ελβετία, ο Χρυσός και οι Νεκροί*, Παπαζήση, Αθήνα